

# Změna č. 2 Územního plánu

## **URBANICE**

**Zastupitelstvo obce Urbanice,**

příslušné podle ustanovení § 6 odst. 5 písm. c) zákona č. 183/2006 Sb., o územním plánování a stavebním řádu (dále také „stavební zákon“), za použití § 43 odst. 4 a § 54 odst. 2 stavebního zákona, § 13 a přílohy č.7 vyhlášky č. 500/2006 Sb., o územně analytických podkladech, územně plánovací dokumentaci a způsobu evidence územně plánovací činnosti, § 171 zákona č. 500/2004 Sb., správní řád,

vydává

Opatřením obecné povahy

**Změnu č. 2 Územního plánu  
Urbanice**

<b>Záznam o účinnosti ZMĚNA č. 2 ÚZEMNÍHO PLÁNU URBANICE</b>	
Správní orgán, který ÚPD vydal:	Zastupitelstvo obce Urbanice
Datum vydání:	
Datum nabytí účinnosti:	
Pořizovatel:	Městský úřad Přelouč, stavební odbor, územní plánování
Oprávněná úřední osoba:	Ing. Stanislav Studnička
Podpis a otisk úředního razítka	

**OBSAH:**

A1 - Textová část Změny č. 2 ÚP Urbanice.....	4
B1 - Textová část Odůvodnění Změny č. 2 ÚP.....	9

## A1 - Textová část Změny č. 2 ÚP Urbanice

- jednotlivé kapitoly textové části ÚP Urbanice (úplné znění ÚP po vydání Změny č. 3) se Změnou č. 2 ÚP mění takto:

### 1 vymezení zastavěného území

- doplňuje se věta ve druhém odstavci:

Další aktualizace hranice zastavěného území byla provedena během zpracování změny č. 3 ÚP (3/2021) „a změny č. 2 (3/2022).“

### 3 urbanistická koncepce, včetně urbanistické kompozice, vymezení ploch s rozdílným způsobem využití, vymezení zastavitelných ploch, ploch přestavby a systému sídelní zeleně

- zrušením lokalit Z1, Z2, částečným využitím lok. Z4 a vymezením nové návrhové plochy Z7 dochází v kapitole č. 3 k těmto úpravám:

lokality pro rozvoj bytové výstavby : - zastavitelné plochy **Z1- „Z3“**, Z4, „**Z7“**

- ruší se popis lokalit Z1 a Z2

<b>SV – plochy smíšené obytné – venkovské</b>	
<b>Č. – ozn.:</b>	<b>Podmínky využití území</b>
<b>Z1</b> <b>„K Ledcům I.“</b>	<p><b>rozloha:</b> – 0,3000 ha</p> <p><b>lokalizace plochy:</b>            – V okraj obce, prostor mezi cestou k lesu a stávající zástavbou</p> <p><b>specifické podmínky:</b>            – obsluha území ( přístup ke stavebnímu pozemku ) z místní komunikace</p> <p><b>zásady prostorové regulace:</b>            – individuální RD            – výšková regulace zástavby:            – RD: max.1 NP + podkroví, šikmá střecha            – stavby nebytové: 1 NP            – výška 1. NP (úroveň ± 0,0 v místě vstupu do objektu):            – min. 0,15 m a současně max. 0,60 m nad úroveň okolního upraveného terénu</p>

<b>SV – plochy smíšené obytné – venkovské</b>	
<b>Č. ozn.:</b>	<b>Podmínky využití území</b>
<b>Z2</b> <b>„K Ledcům II.“</b>	<p><b>rozloha:</b> 0,8100 ha</p> <p><b>lokalizace plochy:</b>            V okraj obce, podél místní komunikace v návaznosti na stávající zástavbu</p> <p><b>specifické podmínky:</b>            obsluha území ze stávající místní komunikace</p> <p><b>zásady prostorové regulace:</b></p> <ul style="list-style-type: none"> <li>— individuální RD</li> <li>— výšková regulace zástavby:               <ul style="list-style-type: none"> <li>— RD: max. 1 NP + podkroví, šikmá střecha</li> <li>— stavby nebytové: 1 NP</li> </ul> </li> <li>— výška 1. NP (úroveň ± 0,0 v místě vstupu do objektu):               <ul style="list-style-type: none"> <li>— min. 0,15 m a současně max. 0,60 m nad úrovní okolního upraveného terénu</li> </ul> </li> </ul>

- upravuje se výměra a podmínky využití lokality Z4

Z4 „U lesa“	<p><b>rozloha:</b> 0,6300 ha „- 0,2374 ha“</p> <p><b>lokalizace plochy:</b></p> <ul style="list-style-type: none"> <li>- východně od obce u lesa</li> </ul> <p><b>specifické podmínky:</b></p> <ul style="list-style-type: none"> <li>— plochy pro vytvoření zázemí stávajícího RD</li> <li>- respektovat OP lesa</li> </ul> <p><b>zásady prostorové regulace:</b></p> <ul style="list-style-type: none"> <li>- výšková regulace zástavby:           <ul style="list-style-type: none"> <li>„- RD: max. 1 NP + podkroví, šikmá střecha“</li> <li>- stavby nebytové: 1 NP</li> </ul> </li> <li>- výška 1. NP (úroveň ± 0,0 v místě vstupu do objektu):           <ul style="list-style-type: none"> <li>- min. 0,15 m a současně max. 0,60 m nad úrovní okolního upraveného terénu</li> </ul> </li> </ul>
----------------	--

- vkládá se popis nové lokality Z7

SV - plochy smíšené obytné - venkovské	
Č. - ozn.:	Podmínky využití území
Z7 „Za hřištěm“	<p>rozloha: - 1,6744 ha</p> <p><u>lokalizace plochy:</u></p> <ul style="list-style-type: none"> <li>- střední část obce, za hřištěm a podél Lipoltické svodnice</li> </ul> <p><u>specifické podmínky:</u></p> <ul style="list-style-type: none"> <li>- dopravní napojení - odbočením ze silnice III/32215</li> <li>- lokalita okrajově zasahuje do OP lesa</li> <li>- podél Lipoltické svodnice (pozemek parc. č. 638/1 v kat. území Urbanice) nutno zachovat jako volně přístupný manipulační pruh v šířce do 6 m od břehové čáry z důvodu její správy a údržby.</li> </ul> <p><u>zásady prostorové regulace:</u></p> <ul style="list-style-type: none"> <li>- individuální RD</li> <li>- výšková regulace zástavby: <ul style="list-style-type: none"> <li>- RD: max.1 NP + podkroví, šikmá střecha</li> <li>- stavby nebytové: 1 NP</li> </ul> </li> <li>- výška 1. NP (úroveň <math>\pm 0,0</math> v místě vstupu do objektu): <ul style="list-style-type: none"> <li>- min. 0,15 m a současně max. 0,60 m nad úroveň okolního upraveného terénu</li> </ul> </li> </ul>

- ruší se popis plochy územní rezervy a dle aktuálního znění vyhl. č.500/2006 Sb., přílohy č.7 se vkládá do samostatné kapitoly č.10

#### ~~PLOCHA ÚZEMNÍ REZERVY~~

TI – technická infrastruktura – inženýrské sítě	
Č. - ozn.:	Podmínky využití území
R1 „ČOV“	<p>rozloha: - 0,0400 ha</p> <p><u>lokalizace plochy:</u></p> <ul style="list-style-type: none"> <li>- SV od obce, levý břeh Lipoltické svodnice</li> </ul> <p><u>specifické podmínky:</u></p> <ul style="list-style-type: none"> <li>- plocha pro výstavbu obecní ČOV</li> <li>- přístup z nově navržené cesty (cestní síť KPÚ)</li> </ul>

4 koncepce veřejné infrastruktury, včetně podmínek pro její umístování, vymezení ploch a koridorů pro veřejnou infrastrukturu, včetně stanovení podmínek pro jejich využití

V kapitole 4.2.3 Elektrorozvody

- se ruší, upravují a doplňují následující texty:

Lokality Z1, Z2

~~První objekty v uvedených lokalitách připojit ze stávající distribuční rozvodné soustavy NN. Při plném využití území řešit posílení stávajícího venkovního kmenového vedení do prostoru nové výstavby. Vlastní rozvod pro nové RD – zemními kabely.~~

Lokalita Z4

~~Napojení RD je provedeno z nové TS č.408, ze stávající rozvodné venkovní sítě NN. Případné další stavby v lok. Z4 budou součástí stávajícího RD.~~

**„ Lokality Z7**

**Napojení ze stávající rozvodné venkovní sítě NN, při plném využití lokality kabelový vývod 0,4 KV ze stávající TS 0408. Vlastní rozvod pro nové RD – zemními kabely.“**

5 koncepce uspořádání krajiny, včetně vymezení ploch s rozdílným způsobem využití, ploch změn v krajině a stanovení podmínek pro jejich využití, územní systém ekologické stability, prostupnost krajiny, protierozní opatření, ochranu před povodněmi, rekreaci, dobývání ložisek nerostných surovin

V kapitole 5.1 Koncepce uspořádání krajiny

- se upravuje text první věty:

- s ohledem na přírodní potenciál řešeného území nejsou ve volné krajině navrhovány žádné plochy a stavby ~~(s výjimkou plochy Z4, která slouží k dobudování zázemí stávajícího RD);~~ **ostatní** zastavitelná území rozšiřují a doplňují stávající zastavěná území.

Dle aktuálního znění vyhl. č.500/2006 Sb., přílohy č.7 se doplňuje kapitola 10:

**10 „ vymezení ploch a koridorů územních rezerv a stanovení možného budoucího využití, včetně podmínek pro jeho prověření “**

**„ V územním plánu je stanovena následující plocha územní rezervy:**

**R1 - pro „technickou infrastrukturu – inženýrské sítě“ (SV od obce, levý břeh Lipoltické svodnice, plocha pro obecní ČOV).**

**- při využívání území je třeba zajistit, aby nebyla zkomplikována možnost budoucího využití plochy, např. budováním tras technické infrastruktury.“**

Aktualizuje se číslo a obsah poslední kapitoly

10 „11“ údaje o počtu listů územního plánu a počtu výkresů k němu připojené grafické části

A \_\_\_\_\_ - \_\_\_\_\_ Územní plán po vydání změny č. 3 „ **změny č. 2** “

A1 textová část .....obsahuje 21 .....stran.

Pardubice, ~~březen 2021~~ „ srpen 2022 “

.....  
Řešení Změny č. 2 Územního plánu Urbanice obsahuje 8 stran textu formátu A4,  
grafická část obsahuje:

A2.1	výkres základního členění území	1 : 5 000
A2.2	hlavní výkres	1 : 5 000



## B1 – textová část Odůvodnění Změny č. 2 ÚP Urbanice

### Obsah:

a) postup při pořízení změny č. 2 územního plánu.....	10
b) vyhodnocení souladu s politikou územního rozvoje a územně plánovací dokumentací vydanou krajem .....	12
c) vyhodnocení koordinace využívání území z hlediska širších vztahů .....	22
d) vyhodnocení souladu s cíli a úkoly územního plánování, zejména s požadavky na ochranu architektonických a urbanistických hodnot v území a požadavky na ochranu nezastavěného území.....	22
e) vyhodnocení souladu s požadavky stavebního zákona a jeho prováděcích právních předpisů .....	23
f) vyhodnocení souladu s požadavky zvláštních právních předpisů a se stanovisky dotčených orgánů podle zvláštních právních předpisů, popřípadě s výsledkem řešení rozporů.....	23
g) vyhodnocení splnění pokynů pro zpracování změny ÚP .....	40
h) výčet záležitostí nadmístního významu, které nejsou řešeny v zásadách územního rozvoje, s odůvodněním potřeby jejich vymezení .....	41
i) komplexní zdůvodnění přijatého řešení .....	41
j) zpráva o vyhodnocení vlivů na udržitelný rozvoj území obsahující základní informace o výsledcích tohoto vyhodnocení včetně výsledků vyhodnocení vlivů na životní prostředí...	45
k) stanovisko krajského úřadu podle § 50 odst.5 .....	45
l) sdělení, jak bylo stanovisko podle § 50 odst.5 zohledněno, s uvedením závažných důvodů, pokud některé požadavky nebo podmínky zohledněny nebyly.....	45
m) vyhodnocení účelného využití zastavěného území a vyhodnocení potřeby vymezení zastavitelných ploch .....	45
n) vyhodnocení předpokládaných důsledků navrhovaného řešení na zemědělský půdní fond a pozemky určené k plnění funkce lesa .....	46
o) rozhodnutí o námitkách a jejich odůvodnění .....	49
p) vyhodnocení připomínek.....	50
q) údaje o počtu listů odůvodnění územního plánu a počtu výkresů k němu připojené grafické části.....	51
r) návrh textu výrokové části ÚP – textová část s vyznačením změn.....	51

## a) postup při pořízení změny č. 2 územního plánu

### Schválení a pořízení změny č. 2 ÚP Urbanice

Pořízení Změny č. 2 ÚP Urbanice, v souladu s požadavkem zákona č. 183/2006 Sb. o územním plánování a stavebním řádu (stavební zákon dále jen „stavební zákon“), ve znění pozdějších předpisů, bylo schváleno usnesením zastupitelstva obce č. 5/1/2021 ze dne 15. 1. 2021.

Obsah změny č. 2 ÚP byl následně rozšířen a schválen usneseními zastupitelstva obce č. 11/2/2021 ze dne 5. 2. 2021, č. 40/7/2021 ze dne 30. 9. 2021 a č. 41/7/2021 ze dne 30. 9. 2021.

Pořízení změny č. 2 ÚP Urbanice bylo zastupitelstvem schváleno zkráceným postupem pořizování dle §55a-c stavebního zákona.

### Pořizovatel

Pořizovatelem Změny č. 2 ÚP Urbanice byl usnesením zastupitelstva obce Urbanice č. 5/1/2021 ze dne 15. 1. 2021 schválen Městský úřad Přelouč, vykonávající v souladu s ust. § 5 odst. 2 stavebního zákona působnost ve věcech územního plánování ve svém správním obvodu. Výkonem činnosti úřadu územního plánování byl pověřen Odbor stavební jako úřad územního plánování.

### Určený zastupitel

Určeným zastupitelem pro spolupráci s pořizovatelem na Změně č. 2 ÚP Urbanice byl usnesením zastupitelstva ze dne 15. 1. 2021 schválen starosta obce p. Jan Vyčítal.

Na základě výše uvedeného usnesení byl v únoru 2022 zpracován návrh Změny č. 2 Územního plánu Urbanice, který byl vypracován projektantem Ing. arch. Pavlem Tománkem (A-PROJEKT Pardubice s.r.o., IČO 259 41 551, autorizace ČKA 01 197).

### Veřejné projednání

Pořizovatel návrh územního plánu doručil veřejnou vyhláškou oznámení o konání veřejného projednání na den 8.6.2022 v 15:00 hod. v zasedací místnosti Obecního úřadu Urbanice, č.p. 12 a pozval veřejnost a zároveň byla dokumentace změny č. 2 územního plánu Urbanice uveřejněna na internetových stránkách Města Přelouč. Návrh Změny č. 2 územního plánu Urbanice byl také vystaven k nahlédnutí do tištěné dokumentace na stavebním odboru Městského úřadu Přelouč a obci Urbanice.

V průběhu řízení o návrhu ÚP bylo obdrženo 11 stanovisek dotčených orgánů. V průběhu řízení o návrhu ÚP byly obdrženy 2 připomínky ze stran oprávněného investora, které neměly vliv na obsah návrhu změny územního plánu. Nebyly obdrženy námítky či připomínky k návrhu Změny č. 2 ÚP stran veřejnosti. Sousední obce neuplatnily připomínku.

Pořizovatel ve spolupráci s určeným zastupitelem vyhodnotil výsledky veřejného jednání a dne 28.7.2022 požádal Krajský úřad Pardubického kraje, odbor rozvoje, oddělení územního plánování o stanovisko dle § 55b odst. 4 stavebního zákona.

### Stanovisko nadřízeného orgánu

Stanovisko Krajského úřadu, oddělení územního plánování (viz níže) bylo obdrženo dne 8. 8. 2022 a konstatovalo se v něm, že krajský úřad **posoudil návrh změny územního plánu dle § 55b odst. 4 stavebního zákona a neshledal nedostatky z hlediska vyhodnocení souladu změny územního plánu s Politikou územního rozvoje ČR, v platném znění, se Zásadami**

**územního rozvoje Pardubického kraje, v platném znění a z hlediska koordinace využívání území s ohledem na širší územní vztahy.**

**Stanovisko krajského úřadu podle § 55b odst. 4 stavebního zákona**

Krajský úřad Pardubického kraje, odbor rozvoje, oddělení územního plánování

Číslo jednací: KrÚ 63693/2022  
Spisová zn.: SpKrÚ OR OUP 30766/2022  
Vyřizuje: Ing. Pavla Marvanová  
Telefon: 466 026 305  
E-mail: pavla.marvanova@pardubickykraj.cz  
Datum: 08. 08. 2022

**Stanovisko k návrhu Změny č. 2 územního plánu Urbanice**

Krajský úřad Pardubického kraje, odbor rozvoje (dále jen krajský úřad) obdržel dle § 55b odst. 4 zákona č. 183/2006 Sb., o územním plánování a stavebním řádu (stavební zákon), ve znění pozdějších předpisů (dále jen stavební zákon), žádost o vydání stanoviska k návrhu Změny č. 2 územního plánu Urbanice (dále jen „změna územního plánu“).

**Krajský úřad jako nadřízený orgán posoudil návrh změny územního plánu dle § 55b odst. 4 stavebního zákona a neshledal nedostatky z hlediska vyhodnocení souladu změny územního plánu s Politikou územního rozvoje ČR, v platném znění, se Zásadami územního rozvoje Pardubického kraje, v platném znění a z hlediska koordinace využívání území s ohledem na širší územní vztahy.**

**Odůvodnění**

Změna územního plánu je dle § 55a stavebního zákona pořizována zkráceným postupem. Krajský úřad obdržel dne 12. 4. 2022 oznámení o veřejném projednání návrhu změny územního plánu a dokumentaci návrhu změny. Veřejné projednání návrhu změny územního plánu se konalo dne 8. 6. 2022. V souladu s § 55b odst. 4 stavebního zákona obdržel krajský úřad dne 29. 7. 2022 žádost o vydání stanoviska a kopie stanovisek a připomínek, které byly k návrhu změny územního plánu uplatněny. Dle předložených podkladů sousední obce neuplatnily při projednání připomínky.

Změna územního plánu není v rozporu s Politikou územního rozvoje České republiky (PÚR ČR), ve znění aktualizace č. 4, která je od 1. 9. 2021 závazná pro pořizování a vydávání územních plánů. Změna územního plánu respektuje republikové priority územního plánování pro zajištění udržitelného rozvoje území, které jsou stanovené v kapitole 2 PÚR ČR. PÚR ČR nezařazuje řešené území obce do rozvojové oblasti, rozvojové osy ani specifické oblasti republikového významu. Řešené území obce není dotčeno vymezením koridorů a ploch dopravní či technické infrastruktury, které by svým významem přesahovaly území jednoho kraje. Na řešeném území obce je vymezena specifická oblast SOB9, ve které se projevuje aktuální problém ohrožení území suchem. Rozvojové plochy řešené změnou územního plánu jsou v souladu se stanovenými úkoly územního plánování.

Změna územního plánu není v rozporu se Zásadami územního rozvoje Pardubického kraje (ZÚR Pk), ve znění aktualizace č. 3, která je závazná od 12. 9. 2020 pro pořizování a vydávání územních plánů.

Předložený návrh změny územního plánu svým návrhem koncepce a způsobem využití ploch respektuje:

- Priority územního plánování pro zajištění udržitelného rozvoje území, které jsou stanovené v kap. 1 ZÚR Pk.
- Zásady pro zajištění ochrany a možný rozvoj v územích s přírodními, kulturními a civilizačními hodnotami regionálního významu, které jsou stanovené v kap. 5 ZÚR Pk.

- Zásady pro krajinný typ krajina lesozemědělská dle čl. 131 ZÚR Pk a pro udržení či dosažení cílových kvalit krajiny 13 Železné hory, které jsou stanoveny v kapitole 6 ZÚR Pk.
- Regionální biokoridor RBK 1329 Litošice - Ledecká obora a RBK 9906 Lichnice – Ledecká obora při respektování čl. 111, 112 a 113 ZÚR Pk.

V odůvodnění návrhu změny územního plánu je soulad s PÚR ČR a se ZÚR Pk vyhodnocen. **V textové části odůvodnění**

Z hlediska širších vztahů je návrh změny územního plánu koordinován s územně plánovacími dokumentacemi sousedních obcí.

Předložený návrh změny územního plánu nevymezuje záležitosti nadmístního významu dle § 43 odst. 1 stavebního zákona, které by nebyly řešeny v ZÚR Pk.

**V rámci metodické činnosti, která vyplývá pro krajský úřad z ustanovení § 67 odst. 1 písm. c) zákona č. 129/2000 Sb. o krajích, ve znění pozdějších předpisů, upozorňujeme na níže uvedené nedostatky návrhu změny územního plánu a doporučujeme tyto nedostatky napravit.**

V odůvodnění na str. 9, odstavci b) v prvním odstavci, na str. 14 v prvním odstavci komentáře k souladu a na str. 15 v prvním odstavci části f) je chybně uvedeno, že se jedná o návrh změny č. 3, nikoliv č. 2.

V odůvodnění na str. 13 prvním odstavci písm. d) a na str. 16 v prvním odst. části e) chybí číslo změny ÚP.

Upozorňujeme na nesoulad mezi textovou a grafickou částí změny týkající se návrhové plochy Z4. Z legendy výkresů a textové části změny není jednoznačně zřejmé, zda se jedná o úpravu původní převzaté návrhové plochy nebo nově vymežovanou rozvojovou plochu. Od této skutečnosti se bude odvíjet způsob jejího označení.

## **b) vyhodnocení souladu s politikou územního rozvoje a územně plánovací dokumentací vydanou krajem**

Návrh změny č. 2 byl zpracován v souladu s nadřazenou dokumentací, kterou je „Politika územního rozvoje ČR (úplné znění závazné od 1. 9. 2021)“ a zejména „Zásady územního rozvoje Pardubického kraje (ZÚR Pk) včetně aktualizace č. 3“.

### **■ POLITIKA ÚZEMNÍHO ROZVOJE České republiky (úplné znění závazné od 1. 9. 2021)**

**Politika územního rozvoje České republiky 2008**, schválená usnesením vlády ze dne 20. července 2009 č. 929, ve znění:

- Aktualizace č. 1 PÚR ČR schválené usnesením vlády ze dne 15. dubna 2015 č. 276,
- Aktualizace č. 2 PÚR ČR schválené usnesením vlády ze dne 2. září 2019 č. 629,
- Aktualizace č. 3 PÚR ČR schválené usnesením vlády ze dne 2. září 2019 č. 630,
- Aktualizace č. 5 PÚR ČR schválené usnesením vlády ze dne 17. srpna 2020 č. 833.
- Aktualizace č. 4 PÚR ČR schválené usnesením vlády ze dne 12. července 2021 č. 618.

**Z Politiky územního rozvoje České republiky 2008 (úplné znění závazné od 1. 9. 2021)** nevyplývá pro územní plán Urbanice žádný požadavek. Řešené území není součástí žádné rozvojové oblasti ani rozvojové osy.

Navrhovaná změna územního plánu Urbanice respektuje obecné republikové priority a nemá žádný vliv na navazující území.

■ **KOMENTÁŘ K SOULADU S JEDNOTLIVÝMI BODY STANOVENÝCH REPUBLIKOVÝCH PRIORITY ÚZEMNÍHO PLÁNOVÁNÍ PRO ZAJIŠTĚNÍ UDRŽITELNÉHO ROZVOJE ÚZEMÍ, KTERÉ MAJÍ VZTAH K ŘEŠENÉMU ÚZEMÍ A KE ZMĚNĚ Č. 2 ÚP A JSOU OBSAŽENÉ V ČL. 14 AŽ 32 PÚR ČR (úplné znění závazné od 1. 9. 2021):**

***(14) Ve veřejném zájmu chránit a rozvíjet přírodní, civilizační a kulturní hodnoty území, včetně urbanistického, architektonického a archeologického dědictví. Zachovat ráz jedinečné urbanistické struktury území, struktury osídlení a jedinečné kulturní krajiny, které jsou výrazem identity území, jeho historie a tradice.....***

***a***

***(14a) Při plánování rozvoje venkovských území a oblastí ve vazbě na rozvoj primárního sektoru zohlednit ochranu kvalitních lesních porostů, vodních ploch a kvalitní zemědělské, především orné půdy a ekologických funkcí krajiny.***

Přírodní, civilizační ani kulturní hodnoty nejsou navrženou změnou č. 2 ÚP nijak dotčeny. Navržené záměry jsou vyvolány požadavkem na vymezení reálně zastavitelných lokalit pro rozvoj bydlení a naopak navrácením dlouhodobě nevyužitelných rozvojových ploch do neurbanizovaného území.

***(15) Předcházet při změnách nebo vytváření urbánního prostředí prostorově sociální segregaci s negativními vlivy na sociální soudržnost obyvatel.....***

Změna č. 2 ÚP nevytváří svým řešením žádné podmínky pro vznik sociální segregace s negativními vlivy na sociální soudržnost obyvatel.

***(16) Při stanovování způsobu využití území v územně plánovací dokumentaci dávat přednost komplexním řešením před uplatňováním jednostranných hledisek a požadavků, které ve svých důsledcích zhoršují stav i hodnoty území. Vhodná řešení územního rozvoje je zapotřebí hledat ve spolupráci s obyvateli území i s jeho uživateli a v souladu s určením a charakterem oblastí, os, ploch a koridorů vymezených v PÚR ČR.***

Navržená změna ÚP vychází z požadavku obce na vymezení několika stavebních parcel a umožnit tak novou bytovou výstavbu. Cílem je podpořit přirozenou věkovou skladbu obyvatel, v současné době je průměrný věk obyvatel obce > 60 let. Respektovány jsou všechny dostupné podklady, zejména nadřazená ÚPD – ZÚR Pardubického kraje a ÚAP (územně analytické podklady).

***(17) Vytvářet v území podmínky k odstraňování důsledků hospodářských změn lokalizací zastavitelných ploch pro vytváření pracovních příležitostí zejména v hospodářsky problémových regionech a napomoci tak řešení problémů v těchto územích.***

Změna č.2 ÚP neřeší rozvoj ploch výroby – aktuálně je v platném ÚP vymezena dostatečná rozvojová plocha lehkého průmyslu (Z6), pro rozšíření areálu MSYM s.r.o.

***(19) Vytvářet předpoklady pro rozvoj, využití potenciálu a polyfunkční využívání opuštěných areálů a ploch (tzv. brownfields průmyslového, zemědělského, vojenského a jiného původu, vč. území bývalých vojenských újezdů). Hospodárně využívat zastavěné území (podpora přestaveb revitalizací a sanací území) a zajistit ochranu nezastavěného území (zejména zemědělské a lesní půdy) a zachování veřejné zeleně, včetně minimalizace její fragmentace. Cílem je účelné využívání a uspořádání území úsporné v nárocích na veřejné rozpočty na dopravu a energie, které koordinací veřejných a soukromých zájmů na rozvoji území omezuje negativní důsledky suburbanizace pro udržitelný rozvoj území.***

V obci se nenachází žádné opuštěné a nevyužívané areály, navržená lokalita Z7 pro rozvoj bydlení se lesních ploch nedotýká.

**(20) Rozvojové záměry, které mohou významně ovlivnit charakter krajiny, umísťovat do co nejméně konfliktních lokalit a následně podporovat potřebná kompenzační opatření. S ohledem na to při územně plánovací činnosti, respektovat veřejné zájmy např. ochrany biologické rozmanitosti a kvality životního prostředí, zejména formou důsledné ochrany zvláště chráněných území, lokalit soustavy Natura 2000, mokřadů, ochranných pásem vodních zdrojů, chráněné oblasti přirozené akumulace vod a nerostného bohatství, ochrany zemědělského a lesního půdního fondu. Vytvářet územní podmínky pro implementaci a respektování územních systémů ekologické stability a zvyšování a udržování ekologické stability a k zajištění ekologických funkcí i v ostatní volné krajině a pro ochranu krajinných prvků přírodního charakteru v zastavěných územích, zvyšování a udržování rozmanitosti venkovské krajiny. V rámci územně plánovací činnosti vytvářet podmínky pro ochranu krajinného rázu s ohledem na cílové kvality krajiny a vytvářet podmínky pro využití přírodních zdrojů.**

Změnou č. 2 ÚP nejsou řešeny žádné rozvojové záměry, které by mohly významně ovlivnit charakter krajiny. Navržená plocha Z7 navazuje na zastavěné území (částečně do něj i zasahuje). Tento záměr je situován na plochách bez přírodních prvků a mimo chráněná území.

**(20a) Vytvářet územní podmínky pro zajištění migrační propustnosti krajiny pro volně žijící živočichy a pro člověka, zejména při umísťování dopravní a technické infrastruktury a při vymezování ploch pro bydlení, občanskou vybavenost, výrobu a skladování. V rámci územně plánovací činnosti omezovat nežádoucí srůstání sídel s ohledem na zajištění přístupnosti a prostupnosti krajiny, uplatňovat integrované přístupy k předcházení a řešení environmentálních problémů.**

Navržená plocha řešená změnou č. 2 ÚP nijak neomezuje migrační prostupnost řešeného území. Ke srůstání s okolními sídly nejsou vytvořeny žádné předpoklady.

**(24a) Na územích, kde dochází dlouhodobě k překračování zákonem stanovených hodnot imisních limitů pro ochranu lidského zdraví, je nutné předcházet dalšímu významnému zhoršování stavu. V územích, kde nejsou hodnoty imisních limitů pro ochranu lidského zdraví překračovány, vytvářet územní podmínky pro to, aby k jejich překročení nedošlo. Vhodným uspořádáním ploch v území obcí vytvářet podmínky pro minimalizaci negativních vlivů koncentrované výrobní činnosti na bydlení. Vymezovat plochy pro novou obytnou zástavbu tak, aby byl zachován dostatečný odstup od průmyslových nebo zemědělských areálů.**

Navržená lokalita je určena k bytové zástavbě a od ploch stávající výroby firmy MSYM s.r.o. je situována v dostatečném odstupu. Výrobní areál se nachází na severním okraji obce. Předmětem činnosti je zpracování plechů – laserové pálení a děrování, svařování, CNC ohýbání, lisování a montáž. Tato činnost nemá žádný negativní vliv na okolní prostředí, což je již dlouhodobě prověřeno stávajícím provozem.

K překračování zákonem stanovených mezních hodnot imisních limitů v obci nedochází, rozvojové lokality pro výrobu změna č. 2 nenavrhuje.

**(25) Vytvářet podmínky pro preventivní ochranu území a obyvatelstva před potenciálními riziky a přírodními katastrofami v území (záplavy, sesuvy půdy, eroze, sucho atd.) s cílem jim předcházet a minimalizovat jejich negativní dopady. Zejména zajistit územní ochranu ploch potřebných pro umísťování staveb a opatření na ochranu před povodněmi a pro vymezení území určených k řízeným rozlivům povodní. Vytvářet podmínky pro zvýšení přirozené retence srážkových vod v území a využívání přírodě blízkých opatření pro zadržování a akumulaci povrchové vody tam, kde je to možné s ohledem na strukturu osídlení a kulturní krajinu, jako jedno z adaptačních opatření v případě dopadů změny klimatu.**

**V území vytvářet podmínky pro zadržování, vsakování i využívání srážkových vod jako zdroje vody a s cílem zmírňování účinků povodní a sucha.**

**Při vymezování zastavitelných ploch zohlednit hospodaření se srážkovými vodami.**

Navrhovaná lokalita se nenachází v území ohroženém záplavami nebo jinými přírodními katastrofami. Návrh řešení likvidace dešťových vod jako součást řešení nové výstavby bude odsouhlasen příslušným vodohospodářským orgánem v době přípravy staveb.

**(26) Vymezovat zastavitelné plochy v záplavových územích a umísťovat do nich veřejnou infrastrukturu jen ve zcela výjimečných a zvláště odůvodněných případech. Vymezovat a chránit zastavitelné plochy pro přemístění zástavby z území s vysokou mírou rizika vzniku povodňových škod.**

Správní území obce (k.ú. Urbanice) se nenachází v území ohroženém záplavami, a tedy ani navržená lokalita Z7 není vymezena v záplavovém území.

**(28) Pro zajištění kvality života obyvatel zohledňovat potřeby rozvoje území v dlouhodobém horizontu a nároky na veřejnou infrastrukturu, včetně veřejných prostranství. Návrh a ochranu kvalitních městských prostorů a veřejné infrastruktury je vhodné řešit ve spolupráci veřejného i soukromého sektoru s veřejností.**

Nároky jsou zohledněny - navržená změna č. 2 ÚP vychází z požadavku obce na vymezení několika stavebních parcel a umožnit tak novou bytovou výstavbu. Cílem je podpořit přirozenou věkovou skladbu obyvatel, zastoupení veřejných ploch v obci je na dostatečné úrovni.

**(30) Úroveň technické infrastruktury, zejména dodávku vody a zpracování odpadních vod je nutno koncipovat tak, aby splňovala požadavky na vysokou kvalitu života v současnosti i v budoucnosti.**

Netýká se navržené změny č. 2 ÚP. Koncepce technické infrastruktury je stanovena v územním plánu a zůstává beze změny. Konkrétní řešení zásobování energiemi vč. likvidace odpadních vod z rodinných domů bude předmětem navazující projektové přípravy.

**(31) Vytvářet územní podmínky pro rozvoj decentralizované, efektivní a bezpečné výroby energie z obnovitelných zdrojů, šetrné k životnímu prostředí, s cílem minimalizace jejich negativních vlivů a rizik při respektování přednosti zajištění bezpečného zásobování území energiemi.**

Plochy pro výrobu energie nejsou v ÚPD ani navržené změně č. 2 řešeny

Ostatní body stanovených republikových priorit se území řešeného ÚP Urbanice a tedy ani Změny č. 2 ÚP netýkají.

#### 4. SPECIFICKÉ OBLASTI

**(75b) Řešené území spadá do specifické oblasti SOB9, ve které se projevuje aktuální problém ohrožení suchem.**

Úkoly pro územní plánování, týkající se řešeného území.

**a) vytvářet územní podmínky pro podporu přirozeného vodního režimu v krajině a zvyšování jejích retenčních a akumulačních vlastností, zejm. vytvářením územních podmínek pro vznik a zachování odolné stabilní vyvážené pestré a členité krajiny, tj. krajiny s vhodným poměrem ploch lesů, mezí, luk, vodních ploch a vodních toků (zejména neregulované vodní toky s doprovodnou zelení), cestní sítě (s doprovodnou zelení), a orné půdy (zejm. velké plochy orné půdy rozčleněné mezemi, cestní sítí, vsakovacími travními pruhy),**

Rozvojová plocha řešená změnou územního plánu je malého rozsahu a bezprostředně navazuje na zastavěné území. Nemá tak žádný podstatný vliv na krajinu, nebo na její vodní režim, retenční nebo akumulaci schopnosti.

**b) vytvářet územní podmínky pro revitalizaci a renaturaci vodních toků a niv a pro obnovu ostatních vodních prvků v krajině,**

Rozvojová lokalita Z7 je vymezená na SV okraji obce při toku Lipoltické svodnice. Tento potok je zároveň osou lokálního biokoridoru LBK 1, jehož vymezení návrhová plocha respektuje. Pro případnou revitalizaci vodních toků a prvků v krajině jsou v regulativech příslušných ploch vytvořeny podmínky.

**c) vytvářet územní podmínky pro hospodaření se srážkovými vodami v urbanizovaných územích, tj. dbát na dostatek ploch sídelní zeleně a vodních ploch určených pro zadržování a zasakování vody,**

Zastavěné území obce je malého rozsahu, s dostatečným zastoupením ploch zeleně i vodních ploch ( nádrž na návsi, Urbanický rybník SV od obce ). Srážkové vody z nové bytové zástavby v rozvojových plochách budou přednostně zasakovány, příp. jímány a využívány k zálivce.

**d) vytvářet územní podmínky pro zvyšování odolnosti půdy vůči větrné a vodní erozi, zejm. zatravněním a zakládáním a udržováním dalších protierozních prvků, např. větrolamů, mezí, zasakovacích pásů a příkopů,**

V souladu se zpracovaným projektem KPÚ jsou příslušná opatření již zahrnuta v platném územním plánu a navrhovanou změnou č. 2 ÚP se tento stav nemění. Jedná se o polní a lesní poldry na toku Lipoltické svodnice, záchytné příkopy a průlehy, zejména při jižní a západní hranici zastavěného území.

**■ ZÁSADY ÚZEMNÍHO ROZVOJE PARDUBICKÉHO KRAJE (ZÚR Pk – úplné znění po aktualizaci č. 3)**

Zásady územního rozvoje Pardubického kraje (dále jen „ZÚR Pk“) byly vydány Zastupitelstvem Pardubického kraje usnesením č. Z/170/10 dne 29. 04. 2010, a nabyla účinnosti dne 15. 05. 2010; dne 17. 9. 2014 usnesením č. Z/229/14 Zastupitelstvo Pk vydalo ZÚR Pk - **Aktualizace č.1**, které nabyla účinnosti 7. 10. 2014; dne 18. 6. 2019 usnesením č. Z/364/19 Zastupitelstvo Pk vydalo **Aktualizaci č. 2** ZÚR Pk, která nabyla účinnosti dne 5. 7. 2019; dne 12. 9. 2020 nabyla účinnosti **Aktualizace č. 3** Zásad územního rozvoje Pardubického kraje (ZÚR Pk), kterou dne 25. 8. 2020 schválilo usnesením č. Z/511/20 Zastupitelstvo Pardubického kraje.

Řešené území není součástí žádné rozvojové oblasti ani rozvojové osy.

Z hlediska cílových charakteristik krajiny je celé řešené území - k.ú. Urbanice zařazeno do krajiny lesozemědělské, mimo území s předpokládanou vyšší mírou urbanizace, z hlediska zařazení do typu krajiny - č. 13 – Železné Hory.

Území není dotčeno žádným navrhovaným záměrem, tudíž pro něj nevyplývá požadavek na vymezení a zpřesnění koridorů a ploch nadmístního významu; do řešeného území zasahují tyto stávající limity:

- prvky regionálního ÚSES – RBK 1329 a RBK 9906
- trasa vodovodu Lipoltice – Urbanice – Turkovice
- OP letiště Podhořany u Ronova

ZÚR Pk nestanovuje v řešeném území žádné veřejně prospěšné stavby (VPS) ani veřejně prospěšná opatření (VPO).



■ **KOMENTÁŘ K SOULADU S JEDNOTLIVÝMI ČLÁNKY ZÚR PK, KTERÉ MAJÍ VAZBU NA PŘEDLOŽENÝ NÁVRH ŘEŠENÍ ZMĚNY Č. 2 ÚZEMNÍHO PLÁNU:**

Změna č. 3 ÚP respektuje priority územního plánování pro zajištění udržitelného rozvoje území, které jsou stanovené v kapitole 1 ZÚR Pk, a které mají vztah k řešenému území:

*- v odst.06 - Vytváření podmínek pro péči o přírodní, kulturní a civilizační hodnoty na území kraje, přitom se soustředit zejména na:*

*v části a) - zachování přírodních hodnot, biologické rozmanitosti a ekologicko-stabilizační funkce krajiny,*

*v části b) - ochranu pozitivních znaků krajinného rázu:*

Změna č. 2 ÚP navrhuje jednu novou zastavitelnou plochu (Z7), která bezprostředně navazuje na zastavěné území. Lokalita nijak nezasahuje do území s přírodními hodnotami a na krajinný ráz tak nemá žádný zásadní vliv. Kromě toho se navrhuje převedení dvou dosud nevyužitých rozvojových lokalit Z1 a Z2 do neurbanizovaného území.

*v části c) - zachování a citlivé doplnění výrazu sídel s cílem nenarušovat cenné městské i venkovské urbanistické struktury a architektonické i přírodní dominanty nevhodnou zástavbou a omezit nežádoucí vzájemné srůstání sídel, zábor ploch veřejné zeleně a fragmentaci krajiny;*

Navržená plocha Z7 je vymezena v přímé návaznosti na zastavěné území. Základní urbanistická struktura obce tím není nijak dotčena, k fragmentaci krajiny nedochází.

*v části d) - ochranu obyvatel před zdravotními riziky a dalším zhoršením kvality prostředí, zejména ve vztahu k vysoké zátěži hlukem, škodlivými látkami v ovzduší a znečišťování vod;*

Navržená lokalita je určena k bytové zástavbě a od ploch stávající výroby firmy MSYM s.r.o. je situována v dostatečném odstupu. Výrobní areál se nachází na severním okraji obce.

Předmětem činnosti je zpracování plechů – laserové pálení a děrování, svařování, CNC ohýbání, lisování a montáž. Tato činnost nemá žádný negativní vliv na okolní prostředí, což je již dlouhodobě prověřeno stávajícím provozem.

K překračování zákonem stanovených mezních hodnot imisních limitů v obci nedochází, rozvojové lokality pro výrobu změna č. 2 ÚP nenavrhuje.

*v části e): - ochranu před vznikem prostorově sociální segregace s negativními vlivy na sociální soudržnost obyvatel;*

Územní plán nevytváří svým řešením žádné podmínky pro vznik sociální segregace s negativními vlivy na sociální soudržnost obyvatel.

*v části f) - rozvojové záměry, které mohou významně ovlivnit charakter krajiny, umísťovat do nejméně konfliktních lokalit.*

Změnou č. 2 ÚP nejsou řešeny žádné rozvojové záměry, které by mohly významně ovlivnit charakter krajiny.

*v části g): - zlepšení prostupnosti krajiny pro člověka a pro volně žijící živočichy založené na ochraně a doplnění již existujících migračních tras živočichů, sítě veřejně přístupných účelových komunikací a pěších a cyklistických stezek, cest a pěšin ve volné krajině, a vytvářením vhodných územních podmínek pro prostupnost zejména při umísťování dopravní a technické infrastruktury;*

Prostupnost krajiny je obecně zajištěna sítí komunikací a polních cest, které umožňují přístup na jednotlivé pozemky, spojují obec s ostatními sídly a zajišťují tak průchodnost řešeného území.

Případná obnova bývalých a dnes nevyužívaných cest v řešeném území byla řešena v rámci projektu pozemkových úprav (KPÚ k.ú. Urbanice, ALINEX, spol. s r.o. 2009), ty jsou již součástí platného územního plánu a pro jejich realizaci jsou v podmínkách využití ploch v krajině vytvořeny příslušné podmínky.

**v části h): - vhodné uspořádání ploch v území, a tím předcházet střetům neslučitelných činností, zejména chránit obytná a rekreační území dostatečnou vzdáleností před negativními vlivy z koncentrované výrobní činnosti a z dopravy;**

Rozvojová plocha pro bydlení, vymezená v návrhu územního plánu, je od stávajících ploch lehké výroby situovaná v dostatečném odstupu. Jiné potenciální zdroje negativních vlivů z výrobních činností nebo dopravy se v řešeném území nevyskytují.

**v části i) - ochranu vodohospodářsky významných území a kvalitu vodního ekosystému, povrchových a podzemních vod, rovněž se soustředit na přirozenou retenci srážkových vod a zlepšení vodních poměrů v kraji;**

Správní území obce Urbanice nespadá do žádné vodohospodářsky významné oblasti.

**v části j) - snížení potencionálních rizik a přírodních katastrof, předcházet nepříznivým účinkům povodní, sucha a znečištění vod;**

Pro žádný z vodních toků (Lipoltická svodnice ani bezejmenné toky) řešeného území není záplavové území vyhlášeno, ani se zde nenachází žádný potenciální zdroj znečištění vod.

**v části k) - ochranu ložisek nerostných surovin a ložiskových území se zřetelem na reálné potřeby v souladu s platnými právními předpisy, principy trvale udržitelného rozvoje a zásadami ochrany přírody a krajiny při minimalizaci dopadů na zdraví obyvatel.**

V řešeném území se nenachází žádné CHLÚ, dobývací prostor, nebo ložiskové území nerostných surovin, ani žádné poddolované nebo sesuvné území.

Ve sledovaném území je evidováno jedno poddolované území č. 3079, které se nachází v lese, asi 850 m jihovýchodně od středu obce Urbanice. V případě kontaktu s tzv. hlavními důlními díly poddolovaného území je nutné žádat o povolení prací Ministerstvo životního prostředí. V dotčeném území je nutné počítat s vlivem středního stupně radonového rizika. Zabezpečení staveb by dle zákona č. 263/2016 Sb. (atomový zákon), ve znění pozdějších předpisů, mělo odpovídat ČSN 730601 „Ochrana staveb proti radonu z podloží“. Celé kat. území Urbanice spadá celé do střední kategorie radonového rizika. Výstavba je podmíněna podrobným radonovým průzkumem. Při využívání místních zdrojů podzemní vody pro pitné účely ČGS doporučuje provedení analýzy podzemní vody na radioaktivní prvky; je pravděpodobná potřeba jejich technologických úprav.

**- v odst.07 - Vytvářet podmínky pro stabilizaci a vyvážený rozvoj hospodářských činností na území kraje zvláště ve vymezených rozvojových oblastech a vymezených rozvojových osách. Přitom se soustředit zejména na:**

**v části a) - posílení kvality života obyvatel a obytného prostředí, tedy navrhovat příznivá urbanistická a architektonická řešení sídel, dostatečné zastoupení a vysoce kvalitní řešení veřejných prostranství a ploch veřejné zeleně, vybavení sídel potřebnou veřejnou infrastrukturou a zabezpečení dostatečné propustnosti krajiny;**

Navržená plocha Z7 je vymezena v přímé návaznosti na zastavěné území. Území obce není součástí žádné rozvojové oblasti nebo rozvojové osy.

Podél Lipoltické svodnice (pozemek parc. č. 638/1 v kat. území Urbanice) budou pozemky sousedící s korytem volně přístupné v šíři 6 m, z důvodu její správy a údržby správcem toku.

*v části b) - **vyvážené a efektivní využívání zastavěného území a zachování funkční a urbanistické celistvosti sídel, tedy zajišťovat plnohodnotné využití ploch a objektů v zastavěném území a preferovat rekonstrukce a přestavby nevyužívaných objektů a areálů v sídlech před výstavbou ve volné krajině;***

Prostorové možnosti pro další bytovou zástavbu v zastavěném území nejsou, dosud nevyužité rozvojové lokality Z1 a Z2 se navrhuje převést do neurbanizovaného území.

Změna č. 2 ÚP navrhuje jednu novou zastavitelnou plochu (Z7), která bezprostředně navazuje na zastavěné území.

*v části d) - **rozvoj ekonomických odvětví s vyšší přidanou hodnotou, zejména aplikovaného výzkumu, strategických služeb (znalostní ekonomika);***

Změna č.2 ÚP neřeší rozvoj ploch výroby nebo výzkumu – aktuálně je v platném ÚP vymezena dostatečná rozvojová plocha lehkého průmyslu (Z6) pro rozšíření areálu MSYM s.r.o.

*v části e) - **uplatnění mimoprodukční funkce zemědělství v krajině, zajistit účelné členění pozemkové držby prostřednictvím pozemkových úprav a doplnění krajinných prvků zvyšujících ekologickou stabilitu krajiny a eliminujících erozní poškození;***

V souladu se zpracovaným projektem KPÚ k.ú. Urbanice (ALINEX, spol. s r.o. 2009) jsou příslušná opatření již zahrnuta v platném územním plánu a navrhovanou změnou č. 2 ÚP se tento stav nemění. Jedná se o polní a lesní poldry na toku Lipoltické svodnice, záchytné příkopy a průlehy, zejména při jižní a západní hranici zastavěného území.

*v části h) - **úroveň technické infrastruktury, zejména dodávku vody a zpracování odpadních vod je nutno koncipovat tak, aby splňovala požadavky na vysokou kvalitu života v současnosti i v budoucnosti;***

Netýká se navržené změny č. 2 ÚP. Koncepce technické infrastruktury je stanovena v územním plánu a zůstává beze změny. Konkrétní řešení zásobování energiemi vč. likvidace odpadních vod z rodinných domů bude předmětem navazující projektové přípravy.

*v části i) - **vytvářet územní podmínky pro rozvoj decentralizované, efektivní a bezpečné výroby energie z obnovitelných zdrojů, šetrné k životnímu prostředí, s cílem minimalizace jejich negativních vlivů a rizik při respektování přednosti zajištění bezpečného zásobování území energiemi.***

V ÚP Urbanice nejsou v plochách krajiny vymezeny žádné zvláštní plochy pro rozvoj výroby energie z obnovitelných zdrojů.

*v odst.(108) b) - **v záplavových územích lze vymezovat zastavitelné plochy a umísťovat veřejnou infrastrukturu jen ve zcela výjimečných a zvlášť odůvodněných případech;***

Záplavová území vodních toků v řešeném území nebyla vyhlášena.

Změna č. 2 respektuje požadavky na zajištění přírodních hodnot stanovených v odst. (115) a (116).

Přírodní hodnoty stanovené v odst. 115 h) - **skladebné části ÚSES**, jsou součástí platného ÚP Urbanice. Lokalita Z7 navržená v rámci Změny č. 2 se těchto hodnot nedotýká.

Změna č. 2 ÚP respektuje zásady pro plánování změn v území a rozhodování o nich, které jsou:

- stanovené v čl. 131 pro krajinu lesozemědělskou,

*v části b) - zastavitelné plochy mimo zastavěná území obcí navrhovat pouze v nezbytné míře při zohlednění hodnot území s tím, že zastavitelné plochy budou vymežovány na úkor ploch lesa pouze ve výjimečných a zvláště odůvodněných případech;*

a

*v části c) - zábor PUPFL připouštět pouze ve výjimečných, nezbytných a zvláště odůvodněných případech;*

V krajině lesozemědělské navrhuje Změna č. 2 ÚP rozvojovou plochu Z7 (plochy smíšené obytné - venkovské).

Rozvojová plocha nenarušuje krajinné hodnoty území a není vymezena na úkor ploch lesa. Lokalita Z7 okrajově zasahuje do ochranného pásma lesa.

Změna č.2 ÚP respektuje **cílové kvality krajiny 13 Železné hory**, které jsou stanoveny v odst. (137m):

a) **harmonická krajina vrchovin a pahorkatin;**

b) **zčásti lesní krajina velkého měřítka, převážně lesozemědělská krajina středního – malého měřítka tvořená mozaikou ploch lesů, ploch orné půdy s vysokým podílem přírodních krajinných prvků, ploch luk a pastvin, vodních ploch a ploch sídel;**

d) **zachované a dotvořené hodnotné části a prvky krajiny:**

Přírodní, kulturní a jiné hodnoty, týkající se řešeného území jsou uvedeny v platném ÚP a navrženou změnou č. 2 jsou respektovány.

Lokalita Z7 navazuje na zastavěné území a na krajinné hodnoty tak nemá žádný negativní vliv.

(137o) **ZÚR stanovují tyto společné úkoly pro územní plánování v oblasti koncepce krajiny a zásady pro udržení nebo dosažení cílových kvalit krajiny:**

odst. a) **chránit a rozvíjet zachované a hodnotné části krajiny a strukturu krajinných prvků charakteristických pro jednotlivé krajiny;**

a

odst. b) **území rozvíjet tak, aby jeho budoucí podoba zachovávala a rozvíjela stávající kvality a hodnoty krajiny a eliminovala existující narušení, a to z pohledu zachování a ochrany přírodních podmínek a zachování kulturních hodnot;**

a

odst. c) **respektovat zachované vizuální charakteristiky krajiny, chránit dochované obrazy sídel, nepřipouštět umístění staveb, které by svým výškovým nebo hmotovým řešením mohly potlačit vizuální působení siluet sídel, průhledy na tato sídla a vizuální působení dominant;**

V řešeném území navrhuje změna č. 2 ÚP rozvojovou plochu Z7 pro bydlení, a dvě dosud nevyužití lokality převádí zpět do neurbanizovaného území.

Navržená lokalita se nedotýká žádných přírodních prvků, doplní siluetu sídla ve stejném charakteru jako stávající zástavba, přičemž průhledy do krajiny nebudou nijak narušeny.

odst. f) **vytvořit předpoklady pro vznik zelených pásů, zelených klínů a dalších přírodních prvků stabilizujících rozhraní mezi volnou krajinou a sídly, omezujících využívání volné krajiny pro zástavbu a bránících srůstání sídel;**

a

odst. g) **preferovat využití rezerv v zastavěném území sídel, zejména proluk a přestavbových území před vymezováním zastavěných ploch ve volné krajině; při vymezování zastavitelných ploch mimo zastavěná území tyto vymezovat výhradně v návaznosti na zastavěná území při zohlednění podmínek ochrany přírodních hodnot krajiny;**

Ke srůstání sídel nejsou v návrhu změny č. 2 ÚP žádné předpoklady. Navržená plocha Z7 navazuje na zastavěné území. Přírodních segmentů krajiny se nijak nedotýká.

odst. j) **vyhodnotit při navrhování rozvojových území, jejichž využití umožní umístování staveb, které mohou díky své výšce a/nebo svým plošným parametrům narušit krajinný ráz, vyhodnotit jejich možný vliv na krajinný ráz a negativní dopady eliminovat;**

a

odst. k) **respektovat cenné architektonické a urbanistické znaky sídel a doplňovat je hmotově a tvarově vhodnými stavbami;**

Změna č. 2 ÚP navrhuje 1 rozvojovou plochu pro rozvoj bydlení v návaznosti na zastavěné území. Pro tuto plochu jsou v ÚP stanoveny prostorové regulativy, lokalita nebude mít na krajinný ráz ani na charakteristiku sídla žádný negativní vliv.

odst.m) **vytvářet podmínky pro ochranu všech přírodních zdrojů a pro jejich šetrné využívání;**

Přírodní prvky řešeného území jsou respektovány v platném ÚP, na jejich území nejsou navrženy žádné změny využití.

odst. n) **vytvářet podmínky pro zvýšení retenční schopnosti krajiny zejména vymezením vhodného způsobu využití ploch v krajině a stanovením podmínek pro ekologicky příznivé nakládání s dešťovými vodami v zastavěných územích (vsakování, retence);**

Dešťové vody z nově navržené lokality Z7 pro bydlení budou likvidovány v souladu s platnou legislativou, tj. v místě vzniku na parcelách RD - jímány a využívány k zálivce nebo zasakovány.

odst.o) **protipovodňovou ochranu před říčními povodněmi či povodněmi z přívalových srážek a omezení negativních důsledků povodní řešit vhodnou koncepcí uspořádání krajiny s využitím přirozeného potenciálu krajiny pro zadržení vody (např. revitalizací vodních toků, stanovením území určených k rozlivům povodní, výstavbou poldrů, realizací protierozních opatření, zalesňováním atd.).**

Problematika je řešena již v platném ÚP, navržená lokalita změny č. 2 ÚP (Z7) není situována do území s vyhlášeným záplavovým územím.

### **c) vyhodnocení koordinace využívání území z hlediska širších vztahů**

Změna č. 2 ÚP řeší návrh 1 nové lokality (Z7) pro rozvoj bydlení a nevyužité lokality Z1 a Z2 naopak převádí zpět do ploch neurbanizovaného území. Tyto změny svým charakterem a rozsahem širší vztahy neovlivní.

### **d) vyhodnocení souladu s cíli a úkoly územního plánování, zejména s požadavky na ochranu architektonických a urbanistických hodnot v území a požadavky na ochranu nezastavěného území**

Změna č.2 ÚP je vypracována v souladu s cíli a úkoly územního plánování ve smyslu § 18 a 19 stavebního zákona, vytváří předpoklady pro výstavbu a pro udržitelný rozvoj území. ÚP zohledňuje žádoucí vyváženost podmínek pro příznivé životní prostředí, hospodářský rozvoj a pro soudržnost společenství obyvatel území ve snaze adekvátně uspokojit potřeby současné generace bez ohrožení podmínek života generací budoucích.

Změna č. 2 ÚP:

#### § 18

- vytváří předpoklady pro další rozvoj bydlení (lokality Z7) a pro udržitelný rozvoj území, spočívající ve vyváženém vztahu podmínek pro příznivé životní prostředí, pro hospodářský rozvoj a pro soudržnost společenství obyvatel území a který uspokojuje potřeby současné generace, přičemž neohrožuje podmínky života generací budoucích
- respektuje komplexní řešení účelného využití a prostorového uspořádání území s cílem dosažení obecně prospěšného souladu veřejných a soukromých zájmů na rozvoji území, které jsou stanoveny v platném územním plánu - navržená změna č.2 řeší aktuální požadavek na využívání území – vymezení reálně zastavitelné plochy pro několik stavebních parcel. Drobná úprava se týká i textové části, kdy se aktualizovala její obsahová skladba dle platné legislativy.
- jsou koordinovány veřejné a soukromé záměry změn v území, výstavba a jiné činnosti ovlivňující rozvoj území a je konkretizována ochrana veřejných zájmů vyplývajících ze zvláštních právních předpisů
- zásady ochrany přírodních, kulturních a civilizačních hodnot území, včetně urbanistického, architektonického a archeologického dědictví nejsou navrženou změnou č.2 nijak dotčeny, změny a úpravy nemají na krajinu žádný vliv.
- podmínky pro hospodárné využívání zastavěného území a ochrana nezastavěného území a nezastavitelných pozemků jsou stanoveny v ÚP Urbanice. Změna č.2 se týká návrhu nové lokality Z7 pro bydlení, a převedení nevyužitých návrhových ploch Z1 a Z2 zpět do neurbanizovaného území. Tyto návrhy jsou v souladu s potenciálem rozvoje území a nacházejí se na rozhraní zastavěného a nezastavěného území.

#### § 19

- respektuje ochranu přírodních hodnot území stanovenou v ÚP Urbanice
- nemění koncepci rozvoje území
- potřeba změny v území byla prověřena a posouzena a je obsahem navrhované změny ÚP
- základní podmínky na využívání a prostorové uspořádání území jsou dány platným ÚP, navržené lokality se začlení do již vymezených ploch s rozdílným způsobem využití „SV – plochy smíšené obytné - venkovské“, zrušené lokality do ploch „NZ – plochy zemědělské“
- pořadí provádění změn v území se nestanovuje
- podmínky pro zajištění civilní ochrany se navrženou změnou ÚP nemění
- změna č.2 ÚP neurčuje žádné asanační, rekonstrukční ani rekultivační zásahy do území
- záměry navržené změnou č.2 nevyvolávají žádné podstatné negativní vlivy v území

- plochy pro využívání přírodních zdrojů změna č.2 neřeší
- navržený záměr není v rozporu s aktuálními poznatky z oborů architektury, urbanismu, územního plánování a ekologie a památkové péče
- povinnost zpracovat vyhodnocení vlivů na životní prostředí nebyla stanovena

Návrh Změny č. 2 ÚP byl zpracován tak, aby zásahy do vlastnického práva nepřesahovaly spravedlivou míru a byla zachována přiměřená návaznost a kontinuita. Zásahy do vlastnického práva jsou obecně prováděny jen v nezbytně nutné míře a nejšetrnějším ze způsobů vedoucích ještě rozumně k zamýšlenému cíli, nediskriminačním způsobem a s vyloučením libovůle a jsou činěny na základě zákona.

#### **e) vyhodnocení souladu s požadavky stavebního zákona a jeho prováděcích právních předpisů**

Změna územního plánu je pořizována podle zákona č. 183/2006 Sb. (stavební zákon) a jeho prováděcích vyhlášek č. 500/2006 Sb. a č. 501/2006 Sb. v platném znění.

Výsledek přezkoumání změny územního plánu podle § 53 odst. 4 stavebního zákona:

Změna č. 2 územního plánu Urbanice je v souladu s

- a) s politikou územního rozvoje a územně plánovací dokumentací vydanou krajem,
- b) s cíli a úkoly územního plánování, zejména s požadavky na ochranu architektonických a urbanistických hodnot v území a požadavky na ochranu nezastavěného území,
- c) s požadavky stavebního zákona a jeho prováděcích právních předpisů,
- d) s požadavky zvláštních právních předpisů a se stanovisky dotčených orgánů podle zvláštních právních předpisů.

#### **f) vyhodnocení souladu s požadavky zvláštních právních předpisů a se stanovisky dotčených orgánů podle zvláštních právních předpisů, popřípadě s výsledkem řešení rozporů**

Žadatel požádal orgán ochrany přírody – Krajský úřad Pardubického kraje, odbor životního prostředí a zemědělství o vydání stanoviska dle § 45i zákona č. 114/1992 Sb., o ochraně přírody a krajiny. Krajský úřad Pardubického kraje vydal dne 18. 2. 2021 pod zn. 15678/2021/OŽPZ/Pe a dne 11. 1. 2021 pod zn. 2275/2021/OŽPZ stanoviska, ve kterých **vyloučil významný vliv na předměty ochrany ani celistvost žádné evropsky významné lokality ani ptáčích oblastí.**

Žadatel požádal orgán posuzování vlivů na životní prostředí o vydání stanoviska, zda má předmět změny č. 2 ÚP posuzován z hlediska vlivů na životní prostředí. Krajský úřad Pardubického kraje, OŽPZ, oddělení integrované prevence, ve svých stanoviskách čj. KrÚ 2467/2021/OŽPZ/VA ze dne 11. 1. 2021, čj. KrÚ 15909/2021/OŽPZ/VA ze dne 22. 2. 2021 a čj. KrÚ 25462/2021/OŽPZ/VA ze dne 23. 3. 2021, dospěl k závěru, že k návrhu změny č. 2 ÚP Urbanice **není požadováno zpracovat vyhodnocení vlivů na životní prostředí.**

## VYHODNOCENÍ STANOVISEK DOTČENÝCH ORGÁNŮ Z2 ÚP URBANICE

### 1. MO, Sekce majetková Ministerstva obrany, odbor ochrany územních zájmů a státního odborného dozoru

Sekce nakládání s majetkem Ministerstva obrany, odbor ochrany územních zájmů a státního odborného dozoru, Tychonova 1, Praha 6, PSČ 160 01, Sp. zn.: 129818/2022-1322-OÚZ-BR, Brno 25. května 2022,  
SpMO: 23789/2022-1322-115

#### Stanovisko k územně plánovací dokumentaci (§ 4 SZ)

#### Oznámení veřejnou vyhláškou veřejné projednání návrhu Změny č. 2 Územního plánu Urbanice

Odbor ochrany územních zájmů a státního odborného dozoru, Sekce majetková, **Ministerstvo obrany**, v souladu se zmocněním v § 6 odst. 1 písmeno h) zákona č. 222/1999 Sb., o zajišťování obrany České republiky, ve znění pozdějších předpisů (dále jen „zákon o zajišťování obrany ČR“) a zmocněním v § 175 odst. 1 zákona č. 183/2006 Sb., o územním plánování a stavebním řádu (stavební zákon), ve znění pozdějších předpisů (dále jen „stavební zákon“), jako věcně a místně příslušné ve smyslu zákona o zajišťování obrany ČR, **vydává** ve smyslu § 55b odst. 2 stavebního zákona a dle § 4 odst. 2 písm. b) stavebního zákona

**stanovisko, jehož obsah je závazný pro opatření obecné povahy dle stavebního zákona, ve kterém ve veřejném zájmu důrazně žádá o zapracování limitů a zájmů MO do návrhu územně plánovací dokumentace.**

Celé správní území obce se nachází ve vymezeném území Ministerstva obrany ČR:

**- V ochranném pásmu leteckých zabezpečovacích zařízení Ministerstva obrany, které je nutno respektovat podle ustanovení § 37 zákona č. 49/1997 Sb. o civilním letectví a o změně a doplnění zákona č. 455/1991 Sb. o živnostenském podnikání.**

**V území od 5 do 30 km od stanoviště radaru lze umístit a povolit níže uvedené stavby jen na základě závazného stanoviska Ministerstva obrany (dle ustanovení § 175 odst. 1 zákona č. 183/2006 Sb. o územním plánování a stavebním řádu) – viz. ÚAP – jev 102a.** Jedná se o výstavbu (včetně rekonstrukce a přestavby) větrných elektráren, výškových staveb, venkovního vedení vvn a vn, základnových stanic mobilních operátorů. V tomto vymezeném území může být výstavba větrných elektráren, výškových staveb nad 30 m nad terénem a staveb tvořících dominanty v terénu výškově omezena nebo zakázána.

Ministerstvo obrany požaduje respektovat výše uvedené vymezené území a zapracovat je do grafické části pod legendu koordinačního výkresu s následující textovou poznámkou: „Celé správní území obce je situováno v ochranném pásmu leteckých zabezpečovacích zařízení Ministerstva obrany“.

Celé správní území obce se nachází ve vymezeném území Ministerstva obrany ČR:

**- LKD pro létání ve vzdušném prostoru k ochraně letového provozu na letištích a letadel letících na okruhu (dle ustanovení § 175 odst. 1 zákona č. 183/2006 Sb. o územním plánování a stavebním řádu), který je nutno respektovat podle ustanovení § 41 zákona č. 49/1997 Sb. o civilním letectví a o změně a doplnění zákona č. 455/1991 Sb. o živnostenském podnikání.** V tomto vymezeném území lze umístit a povolit výstavbu vysílačů, výškových staveb, staveb tvořících dominanty v terénu, větrných elektráren, speciálních staveb, zejména staveb s vertikální ochranou (např. střelnice, nádrže plynu, trhací jámy), venkovního vedení vn a vnn, rozšíření stávajících nebo povolení nových těžebních prostorů (dle ustanovení § 175 odst. 1 zákona č. 183/2006 Sb. o územním



plánování a stavebním řádu) jen na základě závazného stanoviska Ministerstva obrany - viz. jev ÚAP - 102a. Ve vzdušném prostoru vyhlášeném od země je nutno posoudit také výsadbu vzrostlé zeleně. Výstavba včetně výstavby VE a výsadba může být výškově omezena nebo zakázána.

**Ministerstvo obrany požaduje respektovat výše uvedené vymezené území a zapracovat je do grafické části pod legendu koordinačního výkresu s následující textovou poznámku: „Celé správní území obce je situováno ve vzdušném prostoru k ochraně letového provozu na letištích a letadel letících na okruhu ”.**

**- Na celém správním území je zájem Ministerstva obrany posuzován z hlediska povolování níže uvedených druhů staveb podle ustanovení § 175 zákona č. 183/2006 Sb. (dle ÚAP jev 119)**

Na celém správním území umístit a povolit níže uvedené stavby jen na základě závazného stanoviska Ministerstva obrany:

- výstavba, rekonstrukce a opravy dálniční sítě, rychlostních komunikací, silnic I. II. a III. třídy
- výstavba a rekonstrukce železničních tratí a jejich objektů
- výstavba a rekonstrukce letišť všech druhů, včetně zařízení
- výstavba vedení VN a VVN
- výstavba větrných elektráren
- výstavba radioelektronických zařízení (radiové, radiolokační, radionavigační, telemetrická) včetně anténních systémů a opěrných konstrukcí (např. základnové stanice....)
- výstavba objektů a zařízení vysokých 30 m a více nad terénem
- výstavba vodních nádrží (přehrady, rybníky)
- výstavba objektů tvořících dominanty v území (např. rozhledny)

**Ministerstvo obrany požaduje respektovat výše uvedené vymezené území a zapracovat je do grafické části pod legendu koordinačního výkresu s následující textovou poznámku: „Celé správní území je zájmovým územím Ministerstva obrany z hlediska povolování vyjmenovaných druhů staveb“.**

#### Odůvodnění:

Ministerstvo obrany v souladu se zmocněním v § 6 odst. 1 písmeno h) zákona o zajišťování obrany ČR a zmocněním v § 175 odst. 1 stavebního zákona provedlo po obdržení oznámení pořizovatele územně plánovací dokumentace (dále jen „ÚPD“) vyhodnocení výše uvedeného návrhu z pozice dotčeného orgánu.

Výše uvedená vymezená území Ministerstva obrany tvoří neopomenutelné limity v území nadregionálního významu a jejich respektování a zapracování do ÚPD je požadováno ve veřejném zájmu pro zajištění obrany a bezpečnosti státu.

Toto stanovisko Ministerstva obrany je uplatněno v kontinuitě na poskytnuté údaje o území úřadu územního plánování pro zpracování územně analytických podkladů ORP.

Ministerstvo obrany nemá k předloženému návrhu ÚPD další připomínky za předpokladu zapracování výše uvedených vymezených území MO do textové i grafické části v souladu s tímto stanoviskem. Jedná se o provedení úprav části Odůvodnění, které neovlivňují koncepci předložené ÚPD. Veškeré požadavky Ministerstva obrany jsou uplatněny ve veřejném zájmu na zajištění obrany a bezpečnosti státu a jsou deklarací stávajících strategicky důležitých limitů v území, jejichž nerespektování by vedlo k ohrožení funkčnosti speciálních zařízení MO.

Kontaktní osoba: Bc. Jitka Došková, tel. 973445789

**VYHODNOCENÍ:**

Požadavky MO budou zapracovány do odůvodnění i do koordinačního výkresu.

**Do grafické části pod legendu koordinačního výkresu s následující textovou poznámky:**

**„Celé správní území obce je situováno ve vzdušném prostoru k ochraně letového provozu na letištích a letadel letících na okruhu ”.**

**„Celé správní území je zájmovým územím Ministerstva obrany z hlediska povolování vyjmenovaných druhů staveb“.**

**2. MŽP, Odbor výkonu státní správy VI**

**MINISTERSTVO ŽIVOTNÍHO PROSTŘEDÍ Odbor výkonu státní správy VI**

Resslova 1229/2A, 500 02 Hradec Králové, 2.5.2022, Č. j.:MZP/2022/550/408-Hd

Návrh změny č. 2 územního plánu Urbanice – stanovisko dotčeného orgánu

K návrhu změny č. 2 územního plánu Urbanice Ministerstvo životního prostředí podle ustanovení § 15 zákona č. 44/1988 Sb., o ochraně a využití nerostného bohatství (horní zákon), v platném znění, uvádí, že ve svodném území obce Urbanice nejsou evidována výhradní ložiska nerostných surovin a nebylo zde stanoveno chráněné ložiskové území.

**VYHODNOCENÍ:**

Stanovisko nemá vliv na obsah návrhu změny územního plánu.

**3. MINISTERSTVO ZEMĚDĚLSTVÍ**

ÚTVAR: Odbor informačních a komunikačních technologií

ČÍSLO ÚTVARU: 12120

ADRESA: Těšnov 65/17, Nové Město, 110 00 Praha 1

NAŠE ČJ.: MZE-23481/2022-12124, DATUM: 21. 4. 2022

**Informace o postoupení podání**

Vážený pane vedoucí,

dne 12.04.2022 jsme obdrželi Vaše podání „**OZNÁMENÍ VEŘEJNOU VYHLÁŠKOU VEŘEJNÉ PROJEDNÁNÍ NÁVRHU ZMĚNY Č. 2 ÚZEMNÍHO PLÁNU URBANICE**“.

K vyřízení tohoto podání však nejsme příslušným správním orgánem, z tohoto důvodu bylo v souladu s ustanovením § 12 zákona č. 500/2004 Sb., správní řád, ve znění pozdějších předpisů, Vaše podání postoupeno dne 14.04.2022 Státnímu pozemkovému úřadu, Krajskému pozemkovému úřadu pro Pardubický kraj.

**VYHODNOCENÍ:**

Stanovisko nemá vliv na obsah návrhu změny územního plánu.

**4. KÚ Pardubického kraje odbor životního prostředí a zemědělství, OŽPZ - oddělení integrované prevence**

Krajský úřad Pardubického kraje odbor životního prostředí a zemědělství

Číslo jednací: KrÚ 54868/2022, Spis. značka: SpKrÚ 30769/2022 OŽPZ OIP, Datum: 7. 7. 2022

**Stanovisko dotčených orgánů ve smyslu ust. § 52 a 55b zákona č. 183/2006 Sb., o územním plánování a stavebním řádu, v platném znění, odboru životního prostředí a zemědělství Krajského úřadu Pardubického kraje k akci: “Veřejné projednání návrhu změny č. 2 územního plánu Urbanice pořizované zkráceným postupem”.**

**Orgán ochrany ovzduší** (zpracovatelka vyjádření Ing. Věra Dědková)

Vzhledem k příliš obecné úrovni podrobností předložené koncepce a s ohledem na skutečnost, že nejsou do území umísťovány nové konkrétní zdroje znečišťování ovzduší, neuplatňuje orgán ochrany ovzduší krajského úřadu Pardubického kraje dle § 11 odst. 2 písm. a) zákona č. 201/2012 Sb., o ochraně ovzduší, v platném znění, a souvisejících předpisů k veřejnému projednání návrhu změny č. 2 územního plánu Urbanice pořizované zkráceným postupem **žádné další požadavky nad rámec požadavků vyplývajících ze Zásad územního rozvoje Pardubického kraje a územně analytických podkladů.**

**Orgán ochrany přírody** (zpracovatel vyjádření RNDr. Vladimír Vrána)

Krajský úřad Pardubického kraje, orgán ochrany přírody a krajiny (dále též „OOP“), v souladu s ustanovením § 77a odst. 4 písm. x) zákona č. 114/1992 Sb., o ochraně přírody a krajiny, v platném znění (dále též „zákon o ochraně přírody“), uplatňuje k předloženému návrhu změny 2 územního plánu Urbanice (dále též „Návrh“) (ve fázi pro veřejné projednání) následující stanovisko:

Z hlediska zájmů svěřených OOP zákonem o ochraně přírody, tj. územní systém ekologické stability (regionální a nadregionální úroveň), přírodní parky, přírodní rezervace a přírodní památky, evropsky významné lokality, ptačí oblasti a zvláště chráněné druhy rostlin a živočichů, **nejsou k předloženému Návrhu žádné připomínky.**

Odůvodnění stanoviska orgánu ochrany přírody:

Předloženým Návrhem je řešeno katastrální území Urbanice.

Podklady pro vydání stanoviska byly:

- Předložený Návrh včetně textových a mapových příloh.
- Ústřední seznam ochrany přírody (zejména podrobné informace o evropsky významných lokalitách, ptačích oblastech, zvláště chráněných územích apod.).
- Nálezová databáze ochrany přírody (garant: Agentura ochrany přírody a krajiny ČR).
- Územně analytické podklady a Zásady územního rozvoje Pardubického kraje.
- Platná územně plánovací dokumentace sousedních obcí.
- Náhled do informačního systému EIA/SEA.

Do řešeného území (v jeho jižní, lesnaté části) zasahuje prvek územního systému ekologické stability (dále též „ÚSES“) regionální biokoridor Urbanice, se třemi vloženými lokálními biocentry. Předložený Návrh tuto skutečnost respektuje – žádná z projednávaných změn do uvedeného prvku ÚSES nezasahuje.

V řešeném území se nenachází žádné zvláště chráněné území (přírodní památka, přírodní rezervace) ani žádná lokalita soustavy Natura 2000 (evropsky významná lokalita, ptačí oblast).

OOP nemá ze zájmového území (místa uvažovaných změn) informace o výskytech zvláště chráněných druhů a ani v Nálezové databázi ochrany přírody nejsou evidovány z tohoto území záznamy o zvláště chráněných druzích, u kterých by mohlo dojít realizací záměrů, jež předložený Návrh v území připouští, ke škodlivému zásahu do jejich přirozeného vývoje nebo k poškození či ke zničení jejich stanovišť.

**OOP posoudil předložený návrh změny 2 územního plánu Urbanice, jeho cíle a vymezení ploch s rozdílným využitím. Dospěl k závěru, že tento koncepční materiál nebude mít negativní vliv na výše uvedené zájmy ochrany přírody, a proto neuplatnil k předloženému návrhu žádné připomínky.**

Toto stanovisko je uplatněno výhradně k předloženému obsahu územně plánovací dokumentace.

Jakákoliv zásadní doplnění či změny je nutné vnímat jako důvody, pro které je nutné opětovně předložit dokumentaci OOP k vydání nového stanoviska.

OOP upozorňuje na to, že toto stanovisko není uplatněno k případným konkrétním záměrům, které by mohly být v budoucnu realizovány na základě předkládaného návrhu (změny) územního plánu.

**Orgán ochrany zemědělského půdního fondu** (zpracovatel RNDr. M. Boukal, Ph.D.)

Krajský úřad Pardubického kraje, jako věcně a místně příslušný orgán státní správy ochrany zemědělského půdního fondu (dále jen OZPF) dle § 17a písm. a) zákona č. 334/1992 Sb., o OZPF, ve znění pozdějších změn (dále jen „zákon“), posoudil předloženou žádost a dle ustanovení § 5 odst. 2 zákona vydává

**SOUHLAS**

k uvedené věci „ÚP Urbanice, změna č. 2, návrh“, s vyhodnocením důsledků navrhovaného řešení na OZPF ve smyslu vyhlášky č. 271/2019 Sb., o stanovení postupů k zajištění OZPF, v platném znění.

**Předložené vyhodnocení důsledků na OZPF vyžaduje 1,8214 ha, z toho:**

Lokalita: Z4, Z7 - rozloha 1,8214 ha. Využití je možné pro bydlení.

**ODŮVODNĚNÍ**

Dne 1. 4. 2015 nabyl účinnosti zákon č. 41/2015 Sb., kterým se mění zákon č. 334/1992 Sb., o OZPF, ve znění pozdějších předpisů. Pořizovatel územně plánovací dokumentace je dle § 5 odst. 1 zákona povinen řídit se zásadami plošné ochrany zemědělského půdního fondu, které jsou uvedeny v § 4 zákona.

U lokality č. Z4 (bydlení) byla shledána převaha jiného veřejného zájmu. Lokalita malé výměry, rozšiřuje stávající lokalitu, je ohraničená ostatními plochami, výstavbou a zalesněním.

U lokalit č. Z7 (bydlení) byla shledána převaha jiného veřejného zájmu. Bonity II. třídy ochrany tvoří pouze nepatrnou část výměry lokality.

Na základě posouzení předložených podkladů došel orgán OZPF k závěru, že zařazením výše odsouhlasených navrhovaných lokalit do územního plánu obce nedochází ke střetům se zájmy OZPF stanovenými zákonem.

Na souhlas udělovaný podle ustanovení § 5 odst. 2 zákona se nevztahují ustanovení zákona č. 500/2004 Sb., správní řád, v platném znění, a neřeší se jím žádné majetkoprávní ani uživatelské vztahy k pozemkům.

**Orgán státní správy lesů** (zpracovatelka vyjádření Ing. Jana Sýkorová)

Podle ustanovení § 48a odst. 2 písm. a) zákona č. 289/1995 Sb., o lesích a o změně a doplnění některých zákonů, ve znění pozdějších předpisů, nemáme jako orgán státní správy lesů Krajského úřadu Pardubického kraje k veřejnému projednání návrhu změny č. 2 územního plánu Urbanice pořizované zkráceným postupem námitek.

Lokality R1, Z4 a Z7 jsou situované v ochranném pásmu lesa (50 m od okraje lesa) a jsou zastavitelné jen se souhlasem orgánu státní správy lesů podle § 14 odst. 2 lesního zákona, kterým je odbor životního prostředí Městského úřadu Přelouč.

**VYHODNOCENÍ:**

Stanovisko nemá vliv na obsah návrhu změny územního plánu.

**5. Městský úřad Přelouč, OŽP**

**Městský úřad Přelouč, odbor životního prostředí**

MUPC 05 /2022/OŽP/Ša, Datum: 14. 7. 2022

**Stanoviska dotčených orgánů Městského úřadu Přelouč, odboru životního prostředí:  
„OZNÁMENÍ VEŘEJNOU VYHLÁŠKOU, VEŘEJNÉ PROJEDNÁNÍ NÁVRHU ZMĚNY Č.  
2– dne 8. 6.2022“**

**Z hlediska ochrany pozemků určených k plnění funkcí lesa: Městský úřad Přelouč, odbor životního**

prostředí, věcně a místně příslušný orgán státní správy lesů podle § 47 odst. 1 a 48 odst. 2 písm. b) zákona č. 289/1995 Sb., o lesích a o změně a doplnění některých zákonů, ve znění pozdějších předpisů (dále též lesní zákon), k uplatňování stanovisek k územně plánovací dokumentaci, pokud není příslušný kraj nebo ministerstvo, vydává toto stanovisko.

Městský úřad Přelouč jakožto orgán státní správy lesů **nesouhlasí s vytvořením plochy Z4 (SV – plochy smíšené obytné – venkovské)** mající se nacházet na pozemku p. č. 565/1 v k. ú. Urbanice, tj. plochy nacházející se v 50m ochranném pásmu lesa bezprostředně navazující na lesní pozemky p. č. 211 v k. ú. Urbanice a 240 v k. ú. Ledec. Nesouhlas je vydáván s ohledem ke skutečnosti, že plocha jako taková je celou svou výměrou umístěna v pádové vzdálenosti stromů nacházejících se na sousedních lesních pozemcích, čímž by nově vznikla značná rizika spojená s ohrožením bezpečnosti osob a majetku možným pádem stromů či větví z pozemků určených k plnění funkcí lesa (§ 22 odst. 1 lesního zákona). Nesouhlas s umístěním plochy určené k bydlení správní orgán odůvodňuje rovněž vznikem střetu mezi zájmy vlastníků ploch určených k bydlení spjatých s užíváním nemovitosti a zájmy vlastníků lesa na lesním hospodaření. Umístěním takovýchto ploch a následně staveb u lesa zpravidla vyvstává tlak na vlastníky pozemků určených k plnění funkcí lesa, aby činili nadstandardní opatření související s prevencí vázanou k předejití rizik spojených s ohrožením bezpečnosti osob a majetku, a to v podobě častých kontrol lesních porostů, častějšího provádění těžeb nahodilých a dalších opatření. Vytvářet předpoklady ke vzniku rizik spojených s ohrožením bezpečnosti osob a majetku, tak jako negativně zasahovat do lesního hospodaření vlastníků lesů správní orgán považuje za nedůvodné. Přípustnost obdobné plochy by bylo možno zvažovat pouze v případě jejího výskytu v lokalitě s již existující zástavbou bezprostředně navazující na lesní pozemky. Zde se však o takovouto lokalitu nejedná, v místě se nevyskytují stavby v těsné blízkosti lesa (pádové vzdálenosti stromů), načež z hlediska výše uvedeného není důvodné takovouto lokalitu nově vytvářet.

Co se týče plochy Z1 (SV – plochy smíšené obytné – venkovské), jedná se taktéž o plochu zasahující do 50m ochranného pásma lesa tvořeného lesním pozemkem p. č. 515 v k. ú. Urbanice. Vzhledem k dostatečné vzdálenosti od lesa správní orgán nemá k vytvoření této plochy připomínek. Správní orgán však upozorňuje na ustanovení § 14 odst. 2 lesního zákona, kdy dotýká-li se řízení podle zvláštních předpisů zájmů chráněných tímto zákonem, rozhodne stavební úřad nebo jiný orgán státní správy jen se souhlasem příslušného orgánu státní správy lesů, který může svůj souhlas vázat na splnění podmínek. Tohoto souhlasu je třeba i k dotčení pozemků do vzdálenosti 50 m od okraje lesa. Souhlas vydávaný jako podklad pro rozhodnutí o umístění stavby nebo územní souhlas a dále pro rozhodnutí o povolení stavby, zařízení nebo terénních úprav anebo jejich ohlášení je závazným stanoviskem podle správního řádu a není samostatným rozhodnutím ve správním řízení. Toto 50 m ochranné pásmo lesa zůstává v případě plochy Z1 zachováno, přičemž možný zásah do tohoto pásma bude řešen v rámci konkrétních řízení, vůči nimž je orgán státní správy lesů dotčeným orgánem.

Bc. František Novotný

**Z hlediska myslivosti:** Městský úřad Přelouč, odbor životního prostředí, věcně a místně příslušný orgán státní správy myslivosti podle § 60 zákona č. 449/2001 Sb., o myslivosti, ve znění pozdějších předpisů (dále též zákon o myslivosti), který je podle § 67 zákona o myslivosti v řízení podle zvláštních právních předpisů, které se dotýká honiteb a životních podmínek zvěře dotčeným orgánem státní správy, vydává toto stanovisko.

Bc. František Novotný

**Z hlediska ochrany zemědělského půdního fondu:** Změna č. 2 ÚP řeší návrh nových rozvojových lokalit pro bydlení – nové plochy Z7 a rozšíření již vymezené plochy Z4 a současně převedení ploch Z1 a Z2 (také pro bydlení - SV) zpět do neurbanizovaného území – ploch zemědělských (NZ). Navrhované plochy jsou umístěny na zemědělských pozemcích p. č. 506/1, 506/2, 507, 511 (orná půda), 565/1 (TTP).

#### **Lokalita Z7**

- plocha SV ( pl. smíšené obytné venkovské) a PV (veřejná prostranství) - 1,6744 ha  
- žádost podala obec Urbanice a vychází z potřeby vymezit reálně zastavitelnou lokalitu pro rozvoj bydlení, orientační kapacita této plochy je cca 10 – 12 parcel. **Se změnou souhlasíme.** Dle BPEJ záměrem dotčených pozemků je třída ochrany III.

#### **Lokalita Z4**

- plocha SV (plochy smíšené obytné venkovské) - 0,1860 ha  
 - plocha malého rozsahu, která umožní výstavbu jednoho rodinného domu v lokalitě východně od obce. **Se změnou nesouhlasíme.** Dle BPEJ záměrem dotčeného pozemku p. č. 565/1 v k. ú. Urbanice je třída ochrany II. Pro nezemědělské účely je nutno použít především nezemědělskou půdu, nezastavěné a nedostatečně využitě pozemky v zastavěném území nebo na nezastavěných plochách stavebních pozemků staveb mimo tato území, stavební proluky a plochy získané zbořením přežilých budov a zařízení. Musí-li v nezbytném případě dojít k odnětí zemědělské půdy ze zemědělského půdního fondu, je nutno především odnímat přednostně zemědělskou půdu méně kvalitní; kritériem kvality půdy jsou třídy ochrany. Zemědělskou půdu I. a II. třídy ochrany lze odejmout pouze v případech, kdy jiný veřejný zájem výrazně převažuje nad veřejným zájmem ochrany zemědělského půdního fondu. V případě pozemku p. č. 565/1 v k. ú. Urbanice se jedná o 6009 m<sup>2</sup> trvalého travního porostu, který lze smysluplně využít jako pastvinu.

#### **Lokality Z1 a Z2**

- změna č. 2 ÚP současně navrhuje navrátit rozvojové plochy Z1 a Z2 do neurbanizovaného území, ploch zemědělských. Tyto pozemky jsou z vlastnických důvodů pro navrženou zástavbu dlouhodobě nedostupné, jejich celková rozloha je 1,1100 ha. **Se změnou souhlasíme.**

Krajský úřad je dle §17a zákona č. 334/1992 Sb. o ochraně zemědělského půdního fondu, ve znění pozdějších předpisů, příslušný k uplatnění stanoviska k územně plánovací dokumentaci, nejde-li o případy v působnosti jiného orgánu ochrany zemědělského půdního fondu.

Jana Tučimová

#### **Z hlediska ochrany přírody a krajiny:** bez připomínek.

Navrženou lokalitou Z7 nesmí dojít narušení funkčnosti územního systému ekologické stability (ÚSES) – LBK 1.

Mgr. Jan Feranec

#### **Z hlediska ochrany ovzduší:** bez připomínek.

Mgr. Jan Feranec

**Z hlediska zákona o odpadech:** Městský úřad Přelouč, odbor životního prostředí, věcně a místně příslušný orgán veřejné správy v oblasti odpadového hospodářství podle § 126 písm. k) zákona č. 541/2020 Sb., o odpadech (dále zákon o odpadech), vydává dle § 146 odst. 1 písm. e) zákona o odpadech stanoviska k územním plánům a regulačním plánům podle stavebního zákona. Z hlediska nakládání s odpady se v oblasti nakládání s odpady nepředpokládají žádné změny.

Ing. Helena Klápková

#### **VYHODNOCENÍ:**

Návrh změny územního plánu bude upraven s tím, že navrhovaná plocha Z4 (SV – plochy smíšené obytné – venkovské) bude vyřazena. Návrh změny územního plánu ruší větu ~~plochy pro vytvoření území stávajícího RD~~

**6. KHS PARDUBICKÉHO KRAJE**

Krajská hygienická stanice, KHSPA 6674/2022/HOK-Pce, 18.04.2022

**Stanovisko**

Na základě oznámení Městského úřadu Přelouč, Odboru stavebního, Československé armády 1665, 535 33 Přelouč, doručeného dne 13. 4. 2022, Krajská hygienická stanice Pardubického kraje se sídlem v Pardubicích, (dále jen „KHS“), jako místně a věcně příslušný dotčený správní úřad podle § 82 odst. 1 a 2 písm. i) a j) ve spojení s § 77 odst. 1 zákona č. 258/2000 Sb., o ochraně veřejného zdraví a o změně některých souvisejících zákonů, ve znění pozdějších předpisů a § 4 odst. 2 písm. b) zákona č. 183/2006 Sb., o územním plánování a stavebním řádu, ve znění pozdějších předpisů (dále jen „stavební zákon“), posoudila předložený „**návrh Změny č. 2 Územního plánu Urbanice**“ k veřejnému projednání. Po zhodnocení souladu předloženého návrhu Změny č. 2 Územního plánu k veřejnému projednání s požadavky předpisů v oblasti ochrany veřejného zdraví vydává KHS v souladu s § 55b odst. 2 stavebního zákona toto stanovisko:

**S „návrhem Změny č. 2 Územního plánu Urbanice“ k veřejnému projednání  
s o u h l a s í .**

**Odůvodnění**

Dne 13. 4. 2022 bylo na KHS doručeno oznámení Městského úřadu Přelouč, Odboru stavebního, Československé armády 1665, 535 33 Přelouč (s č.j. MUPC 6985/2022 ze dne 7. 4. 2022) ve věci „veřejné projednání návrhu Změny č. 2 Územního plánu Urbanice (dále jen „ÚP Urbanice“).“ Řízení o Změně č. 2 ÚP Urbanice probíhá **zkráceným postupem**.

Byly **zrušeny** zastavitelné plochy s označením **Z1 (SV)**, **Z2 (SV)** a plocha územní rezervy **R1 (TI)**.

Byla **zmenšena rozloha** zastavitelné plochy **Z4 (SV)**.

Nově byla vymezena zastavitelná plocha **Z7** s funkcí **SV** (plochy smíšené obytné – venkovské), která je situována v severovýchodní části obce Urbanice, v blízkosti stávající plochy sportoviště a ve vzdálenosti **cca 70 m** od **stávající silnice č. III/32215**.

**VYHODNOCENÍ:**

Stanovisko nemá vliv na obsah návrhu změny územního plánu.

**7. HZS Pardubického kraje**

Hasičský záchranný sbor Pardubického kraje, Územní odbor Pardubice, Teplého 1526, 530 02 Pardubice

Č.j.: HSPA -196-10/2022, Pardubice 30. května 2022

**Koordinované stanovisko dotčeného orgánu státní správy na úseku ochrany obyvatelstva a integrovaného záchranného systému**

Název dokumentace: Změna č. 2 ÚP Urbanice

Řešené území: Urbanice

Pořizovatel dokumentace: Městský úřad Přelouč

Předložený druh dokumentace: Návrhu změny č. 2 ÚP pro veřejné projednání

Hasičský záchranný sbor Pardubického kraje (dále jen HZS Pardubického kraje), územní odbor Pardubice jako věcně a místně příslušný dotčený orgán v souladu s ustanovením § 12 odst. 2 písm. i) zákona 239/2000 Sb., o integrovaném záchranném systému a o změně některých zákonů, ve znění pozdějších předpisů, ve smyslu § 55a a § 55b zákona č. 183/2006 Sb., o územním plánování a stavebním řádu, ve znění pozdějších předpisů (dále jen „stavební zákon“), dále podle § 149 odst. 1 zákona č. 500/2004 Sb., Správní řád, a § 4 odst. 7 stavebního zákona, posoudil předložený návrh Změny č. 2 Územního plánu Urbanice, a k výše uvedené dokumentaci vydává

**Stanovisko dotčeného orgánu na úseku ochrany obyvatelstva:**

Z posouzení předložené územně plánovací dokumentace v rozsahu ustanovení § 20 vyhlášky č. 380/2002 Sb., k přípravě a provádění úkolů ochrany obyvatelstva, dospěl HZS Pardubického kraje, územní odbor Pardubice k závěru, že návrh Změny č. 2 Územního plánu Urbanice **splňuje požadavky ochrany obyvatelstva uvedené ve vyhlášce č. 380/2002 Sb.**

Odůvodnění:

HZS Pardubického kraje, územní odbor Pardubice vycházel při vydání stanoviska z těchto podkladů:

- Zákon 239/2000 Sb., o integrovaném záchranném systému a o změně některých zákonů, ve znění pozdějších předpisů, který v § 12 odst. 2 písmenu i) opravňuje hasičský záchranný sbor k uplatňování stanovisek k územním plánům a regulačním plánům.
- Vyhláška 380/2002 Sb., k přípravě a provádění úkolů ochrany obyvatelstva, která v § 20 opravňuje hasičský záchranný sbor uplatňovat požadavky ochrany obyvatelstva. Návrh změny č. 2 územního plánu splňuje požadavky vyplývající z výše uvedené vyhlášky.

**Stanovisko dotčeného orgánu na úseku integrovaného záchranného systému:**

Z posouzení předloženého dokumentu dne 12.4.2022, pod č.j. HSPA-195-25/2022 v rozsahu ustanovení § 29 odst. 1 písmena k) zákona č. 133/1985 Sb., České národní rady o požární ochraně, ve znění pozdějších předpisů dospěl HZS Pardubického kraje, územní odbor Pardubice, pracoviště IZS a služeb k závěru, že návrh Změny č. 2. Územního plánu Urbanice **splňuje požadavky integrovaného záchranného systému.**

Odůvodnění:

HZS Pardubického kraje, územní odbor Pardubice vycházel při vydání stanoviska z těchto podkladů:

- Zákon 239/2000 Sb., o integrovaném záchranném systému a o změně některých zákonů, ve znění pozdějších předpisů, který v § 12 odst. 2 písmenu i) opravňuje hasičský záchranný sbor k uplatňování stanovisek k územním plánům a regulačním plánům.
- Zákon 133/1985 Sb., České národní rady o požární ochraně, ve znění pozdějších předpisů, který v § 29 odst. 1 písmenu k) ukládá povinnost obci zabezpečit zdroje vody pro hašení požárů a jejich trvalou použitelnost a stanovit další zdroje vody pro hašení požárů a podmínky pro jejich trvalou použitelnost.
- Vyhláška č. 23/2008 Sb., o technických podmínkách požární ochrany staveb, ve znění pozdějších předpisů.

**Závěr:**

HZS Pardubického kraje, územní odbor Pardubice na základě výše uvedených stanovisek vydaných podle zvláštních právních předpisů vydává k předložené dokumentaci

**koordinované souhlasné stanovisko**

**VYHODNOCENÍ:**

Stanovisko nemá vliv na obsah návrhu změny územního plánu.



**8. OBÚ pro území krajů Královéhradeckého a Pardubického**

OBVODNÍ BAŇSKÝ ÚŘAD, SBS 16044/2022/OBÚ-09/1, 14.4.2022

Veřejné projednání návrhu Změny č. 2 územního plánu Urbanice – stanovisko

Dne 12. 4. 2022 bylo na Obvodním baňském úřadě pro území krajů Královéhradeckého a Pardubického se sídlem v Hradci Králové zaevidováno pod č.j. SBS 16044/2022 Vaše oznámení veřejného projednání návrhu Změny č. 2 územním plánu Urbanice, ze dne 7. 4. 2022, pod č.j. MUPC 6985/2022, ke kterému vydáváme následující stanovisko.

OBÚ v Hradci Králové nemá připomínek k veřejnému projednání návrhu Změny č. 2 územního plánu Urbanice, jelikož na pozemcích v k.ú. Urbanice není podle evidence vedené zdejším úřadem stanoven žádný dobývací prostor.

Podle dostupných informací není v předmětném území stanoveno ani chráněné ložiskové území (dále jen „CHLÚ“).

Evidenci CHLÚ vede Ministerstvo životního prostředí, Resslova 1229/2A, Hradec Králové..

**VYHODNOCENÍ:**

Stanovisko nemá vliv na obsah návrhu změny územního plánu.

## 9. SPÚ

**STÁTNÍ POZEMKOVÝ ÚŘAD**

Sídlo: Husinecká 1024/11a, 130 00 Praha 3 - Žižkov, IČO: 01312774, DIČ: CZ 01312774  
 Krajský pozemkový úřad pro Pardubický kraj  
 Adresa: Boženy Němcové 231, 530 02 Pardubice  
 ZN.: SPU 128186/2022/144/Ja, DATUM: 26.4.2022

**Vyjádření****k návrhu změny č. 2 ÚP Urbanice**

Po zhodnocení souladu předloženého návrhu s požadavky zákona č. 139/2002 Sb. vydává Státní pozemkový úřad (dle jen „SPÚ“) ve smyslu ust. § 4 odst. 2 zákona č. 183/2006 Sb., o územním plánování a stavebním řádu, ve znění pozdějších předpisů, tyto **požadavky na obsah návrhu změny č. 2 ÚP Urbanice.**

Dílčí vyjádření SPÚ, Oddělení vodohospodářských staveb Hradec Králové, kontaktní osoba Ing. Ivo Doleček, tel.: 724 366 492:

V zájmovém území ÚP Urbanice **vidujeme** stavbu vodního díla – hlavní odvodňovací zařízení (HOZ), které je v majetku státu a příslušnosti hospodařit Státního pozemkového úřadu v souladu s § 56 odst. 6 zákona č. 254/2001 Sb., o vodách, v platném znění, a § 4 odst. 2 zákona č. 503/2012 Sb., o Státním pozemkovém úřadu a o změně některých souvisejících zákonů, v platném znění.

Jedná se o otevřené HOZ „Lipoltice“ ID 1080000124-11201000 z roku 1976 o délce 0,454 km. HOZ se nachází dle CEVT na ostatní vodní linii označené CEVT 10174635.

V případě dotčení stavby HOZ požadujeme:

- 1) Respektování stavby HOZ a zachování její funkčnosti.
- 2) Z hlediska umožnění výkonu správy a údržby je nutné zachovat podél otevřeného HOZ 6 m oboustranný manipulační pruh.

Na uvedeném vodním díle HOZ je zajišťována běžná údržba, např. odstranění splavené ornice, sečení porostů a odstraňování náletů dřevin z průtočného profilu HOZ.

- 3) Do HOZ nebudou vypouštěny žádné odpadní ani dešťové vody.

- 4) V případě provádění jednotlivých výsadeb okolo otevřeného HOZ požadujeme výsadbu pouze po jedné straně ve vzdálenosti min. 3 m od vrchní hrany.

- 5) Podél stavby HOZ nebude navržen žádný z prvků systému ekologické stability krajiny.

Požadujeme, aby průběh výše uvedené stavby HOZ byl pořizovatelem územního plánu vzat na vědomí a zejména aby trasa HOZ byla zpracovatelem územního plánu zakreslena do koordinačního výkresu.

Pro informaci sdělujeme, že dle nám dostupných informací se na části zájmového území nachází podrobné odvodňovací zařízení (POZ), které je příslušenstvím pozemků. Při provádění výsadeb na plochách s výskytem podrobného odvodňovacího zařízení (POZ) musí být provedena taková opatření, aby bylo zabráněno prorůstání kořenů do drenáží a nedošlo k porušení jejich funkčnosti.

V případě

narušení drenážního systému (POZ) stavební činností by měl stavebník provést technická opatření, jež zajistí jeho opětovnou funkčnost. Musí být zajištěn odvod drenážních vod z navazujících okolních pozemků, na kterých se POZ také nachází.

Dostupné podklady - údaje o POZ (investicích do půdy za účelem zlepšení půdní úrodnosti) jsou neaktualizovanými historickými daty, která pořídila Zemědělská vodohospodářská správa digitalizací analogových map 1 : 10 000. Vzhledem k tomu, že neexistuje evidence meliorací (odvodnění a závlah) a jejich následných změn (zrušení, rozšíření) od doby pořízení těchto dat (zákresy do map provedeny v 90. letech, jejich následná digitalizace proběhla přibližně v letech 2003-2007), nemusí proto tato data odpovídat skutečnému rozsahu meliorací na jednotlivých pozemcích. Údaje jsou k dispozici ke stažení na Portálu farmáře (<http://eagri.cz/public/web/mze/farmer/LPIS/data-melioraci/>) ve formátu shp a jsou také zobrazeny v LPIS ve vrstvě LPIS/Nitrátová směrnice/Uložení hnojiv – detail/Meliorace.

K návrhu Změny č. 2 ÚP Urbanice nemáme jiné připomínky.

Příloha:



**VYHODNOCENÍ:**

Požadavky budou zapracovány do územního plánu včetně koordinčního výkresu.

## 10. ČESKÁ GEOLOGICKÁ SLUŽBA

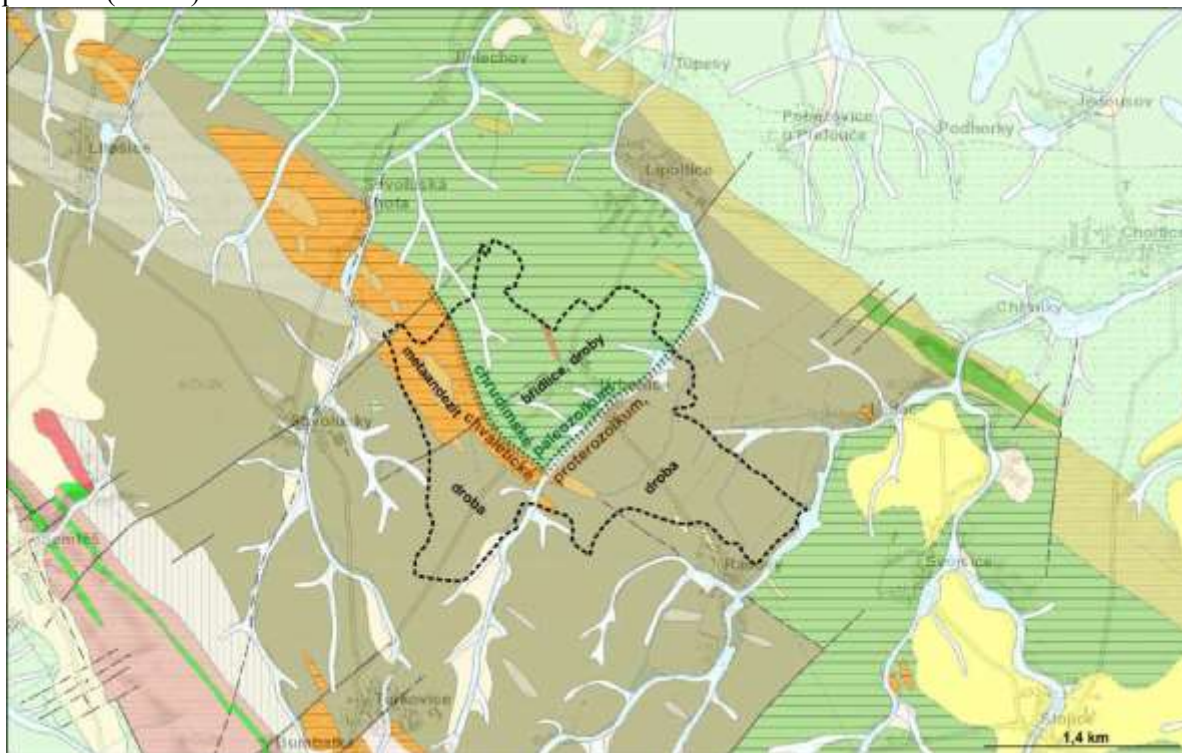
Česká geologická služba - GEOFOND, Kostelní 26, Praha, Správa oblastních geologů Klárov 131/3, 118 21 Praha 1, ČGS-441/22/323\*SOG-441/0323/2022, 7. června 2022

### Stanovisko ČGS k Návrhu změny č. 2 Územního plánu Urbanice.

Česká geologická služba (ČGS), zřízená pro výkon státní geologické služby v souladu s ustanovením § 17, odst. 2 zákona č. 62/1988 Sb., o geologických pracích, ve znění pozdějších předpisů, byla oznámením Městského úřadu Přelouč, odbor stavební (čj. MUPC 6985/2022 ze dne 7. dubna 2022), požádána o stanovisko k Návrhu změny č. 2 Územního plánu Urbanice.

#### Geologické poměry

Předmětem Návrhu změny č. 2 Územního plánu Urbanice jsou změny ve využití ploch vesměs v bezprostředním okolí obce Urbanice v katastrálním území Urbanice (č. 774685). Toto katastrální území se nachází na styku dvou geologických jednotek, tzv. chvaletického proterozoika na jihu a jihovýchodo-dě a nadložního chrudimského paleozoika na severu. Obě tyto jednotky jsou řazeny ke středočeské oblasti (bohemi). Chvaletické krystalikum je tvořeno slabě metamorfovanými sedimenty s vložkami intruzivních vulkanitů proterozoického stáří. Jedná se tedy o vulkanosedimentární komplex, který vznikl v mořském prostředí a posléze byly horniny postiženy slabou regionální a kontaktní metamorfózou. Hlavními horninovými typy v řešeném území jsou droby s vloženým pásem metaandezitů. Chrudimské paleozoikum zde tvoří tzv. přeloučskou synklinálu, vyplněnou převážně jílovitými až drobovitými břidlicemi, drobami až drobovitými pískovci kambrického stáří (vše Obr. 1). Zájmovým územím protéká ssv. směrem vodní tok Lipoltická svodnice, který na severu území protéká Urbanickým rybníkem. V okolí tohoto toku se nacházejí deluviální a deluviofluviální písčito-hlinité a hlinito-písčité sedimenty, v plošších depresích se usazují jílovito-hlinité nivní sedimenty. Strukturální poměry území ovlivňuje tzv. železnohorský zlomový systém sz.–jv. průběhu. Jedná se o přesmykovou strukturu s ukloněnou plochou k severovýchodu, založenou už v proterozoiku, podél níž byly během variského vrásnění vyzdviženy celé Železné Hory. Tento zlomový systém byl později dislokován množstvím příčných zlomů sv.–jz. průběhu (Obr. 1).



**Obr. 1.** Zjednodušená geologická mapa s vyznačeným katastrálním územím Urbanice. Zdroj: mapový portál [www.geology.cz](http://www.geology.cz)

#### Ochrana ložisek nerostných surovin

V řešeném území nejsou evidovány dobývací prostory (DP), chráněná ložisková území (CHLÚ),

výhradní ložiska nerostných surovin, ložiska nevyhrazeného nerostu ani schválené prognózní zdroje. Prognózní zdroje nerostných surovin, v minulosti evidované v tomto území, byly v rámci úkolu Revize prognózních zdrojů zrušeny, a tedy zájmy územního plánování v této oblasti neovlivní.

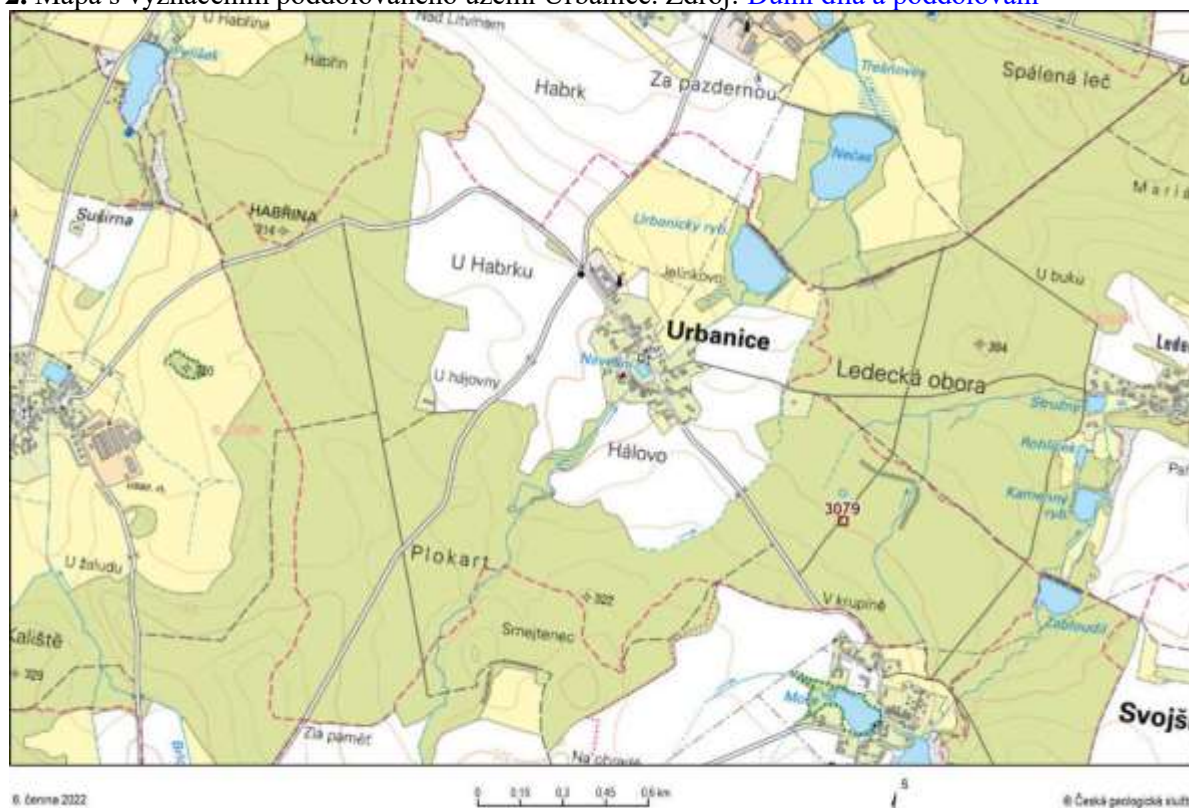
#### **Poddolovaná území**

Ve sledovaném území je evidováno jedno poddolované území č. 3079, které se nachází v lese, asi 850 m jihovýchodně od středu obce Urbanice (Obr. 2). Jedná se o ojedinělé historické důlní dílo z 19. století na lokální těžbu železné rudy. Vzhledem k podstatné vzdálenosti od řešeného území nemá toto poddolované území žádný vliv na navrhovanou změnu č. 2 Územního plánu Urbanice. Ostatní ohlášená

stará důlní díla nebo opuštěná průzkumná důlní díla, ani úložná místa těžebního odpadu v katastru evidována nejsou.

**Obr. 2.** Mapa s vyznačením poddolovaného území Urbanice. Zdroj: [Důlní díla a poddolování](#)

**2.** Mapa s vyznačením poddolovaného území Urbanice. Zdroj: [Důlní díla a poddolování](#)



**Obr. 2.** Mapa s vyznačením poddolovaného území Urbanice. Zdroj: [Důlní díla a poddolování](#)

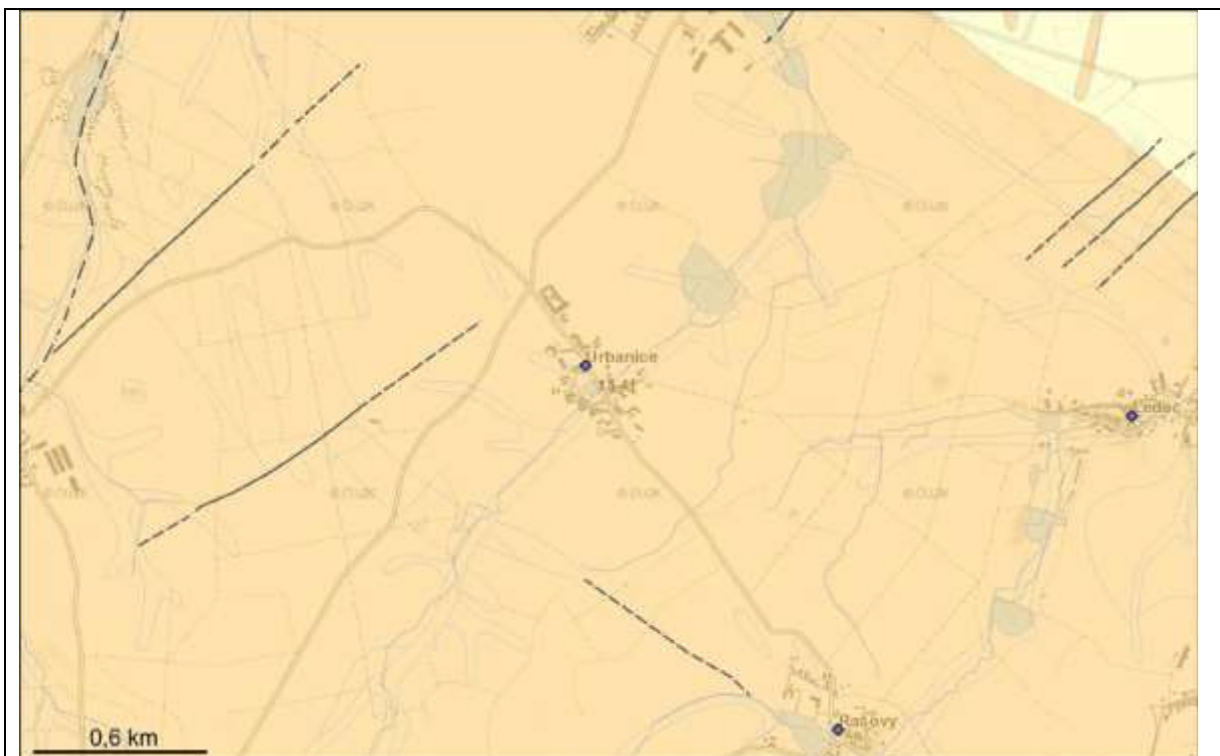
#### **Sesuvná území**

V dotčeném území dle Registru svahových nestabilit ČGS nejsou evidována aktivní ani potenciální sesuvná území.

#### **Radonové riziko**

Dle měření radonového rizika z geologického podloží (podle Radonové databáze ČGS a Asociace radonového rizika) spadá celé katastrální území Urbanice do **střední kategorie radonového rizika** (vše viz Obr. 3).

V oblastech středního rizika ČGS **doporučuje** věnovat zvýšenou pozornost protiradonovým opatřením ve stávajících budovách nebo při výstavbě nových. Případná výstavba je podmíněna podrobným radonovým průzkumem. Při využívání místních zdrojů podzemní vody pro pitné účely ČGS doporučuje provedení analýzy podzemní vody na radioaktivní prvky; je pravděpodobná potřeba jejich technologických úprav.



**Obr. 3.** Mapa radonového rizika širšího okolí obce Urbanice (červená – vysoký stupeň rizika, světle hnědá – střední stupeň rizika, žlutá – nízký stupeň rizika). Zdroj: [Komplexní radonová informace \(geology.cz\)](http://Komplexní-radonová-informace-geology.cz).

**Závěr:**

- v katastrálním území Urbanice **je**, dle databáze ČGS - vlivy důlní činnosti,  **evidováno jedno poddolované území**, které ale díky své vzdálenosti od řešeného území nemá žádný vliv na navrhovanou změnu č. 2 Územního plánu Urbanice. Pokud by v budoucnu došlo k rozšíření změn směrem k tomuto poddolovanému území, lze, při zakládání staveb a komunikací na povrchu těchto poddolovaných území, stavět pouze dle normy ČSN 730039 „Navrhování objektů na poddolovaném území“. V případě kontaktu s tzv. hlavními důlními díly poddolovaného území je nutné žádat o povolení prací Ministerstvo životního prostředí.

- v dotčeném území je nutné počítat s vlivem **středního stupně radonového rizika**. Zabezpečení staveb by dle zákona č. 263/2016 Sb. (atomový zákon), ve znění pozdějších předpisů, mělo odpovídat ČSN 730601 „Ochrana staveb proti radonu z podloží“.

**S výjimkou výše uvedeného neuplatňuje ČGS k veřejnému projednání Návrhu změny č. 2 Územního plánu Urbanice připomínky.**

**VYHODNOCENÍ:**

Požadavky budou zapracovány do územního plánu včetně koordinačního výkresu.

**11. ČTÚ**

Český telekomunikační úřad, ODDĚLENÍ kontroly, pro východočeskou oblast, Velké náměstí 1, 50003 Hradec Králové. ČTÚ-16 655/2022-622, 14.4.2022

**Vyjádření**

Český telekomunikační úřad, oddělení kontroly pro východočeskou oblast, Vám tímto oznamuje, že k návrhu Změny č.2 územního plánu Urbanice nemá námitek.

Budou-li stavěny objekty s jedním a více patry, pouze upozorňujeme, že může dojít k rušivému elektromagnetickému stínění nebo k odrazům elektromagnetických vln. Dle § 100 odst. 9 zákona č. 127/2005 Sb., o elektronických komunikacích a o změně některých souvisejících zákonů (zákon o elektronických komunikacích), ve znění pozdějších předpisů, se za rušení provozu elektronických komunikačních zařízení a sítí, poskytování služeb elektronických komunikací nebo provozování radiokomunikačních služeb považuje i rušení způsobené elektromagnetickým stíněním nebo odrazy elektromagnetických vln stavbami nebo činnostmi souvisejícími s prováděním stavby.

Dále Úřad upozorňuje, že v místech, kde se nacházejí rádiová zařízení a rádiové směrové spoje, je nutné respektovat jejich ochranná pásma podle § 103 zákona o elektronických komunikacích. V jejich blízkém okolí může docházet vlivem silného elektromagnetického pole k poruchám elektronických přístrojů a zařízení, např. televizních a rozhlasových přijímačů včetně jejich rozvodů.

**VYHODNOCENÍ:**

Stanovisko nemá vliv na obsah návrhu změny územního plánu.

**DO, které se nevyjádřily**

Ministerstvo průmyslu a obchodu, Odbor hornictví a stavebnictví, IDDS: bxtaaw4

Ministerstvo vnitra České republiky, odbor správy majetku, IDDS: 6bnaawp

Ministerstvo zdravotnictví, oddělení Český inspektorát lázní a zřidel, IDDS: pv8aaxd

Krajský úřad Pardubického kraje, odbor dopravy a silničního hospodářství, IDDS: z28bwu9

Krajský úřad Pardubického kraje, odbor kultury, sportu a cestovního ruchu, IDDS: z28bwu9

Krajská veterinární správa Státní veterinární správy pro Pardubický kraj, IDDS: qxc8ch2

Státní energetická inspekce, územní inspektorát pro Královéhradecký a Pardubický kraj, IDDS:

hq2aev4

Státní úřad pro jadernou bezpečnost, Regionální centrum Hradec králové, IDDS: me7aazb

Agentura ochrany přírody a krajiny České republiky, IDDS: dkkdkdj

Agentura ochrany přírody a krajiny ČR, Regionální pracoviště Východní Čechy, IDDS: kpddyvy

Česká inspekce životního prostředí, Oblastní inspektorát ČIŽP HRADEC KRÁLOVÉ, IDDS: skvdzan

Úřad pro civilní obranu letectví ČR, IDDS: v8gaaz5

**VYHODNOCENÍ:**

Uvedené dotčené orgány se ve lhůtě nevyjádřily.

<b>g) vyhodnocení splnění pokynů pro zpracování změny ÚP</b>
--

Zastupitelstvo obce Urbanice rozhodlo o **pořízení změny územního plánu č. 2 zkráceným postupem a současně o jejím obsahu.**

**Jedná se o následující požadavky:**

- A. *Nová zastavitelná plocha (SV) včetně veřejného prostranství PV a změna polohy rezervy R1 pro ČOV - usnesení č. 5/1/2021 ze dne 15.1.2021.*
- B. *Změna zastavitelných ploch Z1 a Z2 (SV) na zemědělské plochy NZ - nezastavěné území. Usnesení č. 11/2/2021 ze dne 5.2.2021.*
- C. *Změna využití části plochy Z4 parc. č. 565/1 pro stavbu RD - usnesení č. 40/7/2021 ze dne 30.9.2021.*
- D. *Nová zastavitelná plocha smíšená obytná (SV) z plochy NZ, na části pozemku parc. č. 565/1 v k. ú. Urbanice - usnesení č. 41/7/2021 ze dne 30.9.2021.*

Tyto body byly v návrh změny č. 2 ÚP splněny, další úpravy byly průběžně konzultovány s pořizovatelem a určeným zastupitelem. Změna č. 2 územního plánu Urbanice je zpracována v souladu s legislativou platnou v době zpracování návrhu. Rozsah a struktura grafické části je zpracována dle „Minimálního standardu pro digitální zpracování ÚP měst a obcí v GIS v Pardubickém kraji – MINIS“.

Následně byla nová zastavitelná plocha (požadavek D - rozšíření lok. Z4) z dalšího projednávání vyřazena na základě stanoviska DOSS.

Komentář ke splnění jednotlivých požadavků:

**A. Nová zastavitelná plocha (SV) včetně veřejného prostranství PV a změna polohy rezervy R1 pro ČOV.**

- Navržena byla nová rozvojová lokalita Z7 ( plochy SV a PV).
- Lokalita R1 - územní rezerva pro ČOV byla posunuta o cca 30 m dále po levém břehu Lipoltické svodnice.

**B. Změna zastavitelných ploch Z1 a Z2 (SV) na zemědělské plochy NZ - nezastavěné území.**

- Navržena je změna podle požadavku – území zastavitelných lokalit Z1 a Z2 (plochy smíšené obytné – venkovské) byly vráceny zpět do ploch neurbanizovaného území, ploch NZ ( plochy zemědělské).

**C. Změna využití části plochy Z4 parc. č. 565/1 pro stavbu RD.**

- Zastavěná část lokality Z4 – v rozsahu poz. č. 565/2 – která je součástí RD na st. p. č. 65, byla převedena do ploch stabilizovaných (SV). Pro zbývající část lokality Z4 byly upraveny podmínky jejího využití tak, aby zde bylo možné situovat stavbu rodinného domu.



**D. Nová zastavitelná plocha smíšená obytná (SV) z plochy NZ, na části pozemku parc. č. 565/1 v k. ú. Urbanice.**

- Navržena byla plocha na pozemku p.č. 565/1, která rozšiřovala zbývající část lokality Z4, a to z ploch NZ na plochy SV. Po veřejném projednání byla plocha vyřazena na základě stanoviska DOSS.

Ostatní změny a úpravy jsou popsány v kapitole i) komplexní zdůvodnění přijatého řešení

**h) výčet záležitostí nadmístního významu, které nejsou řešeny v zásadách územního rozvoje, s odůvodněním potřeby jejich vymezení**

Není uplatněno - záležitosti nadmístního významu, které nejsou řešeny v ZÚR Pk, změna č. 2 územního plánu Urbanice neobsahuje.

**i) komplexní zdůvodnění přijatého řešení**

Zpracování vyhodnocení vlivů na životní prostředí ani na udržitelný rozvoj území nebylo požadováno. Navrhovaná změna je v souladu s celkovou koncepcí platného územního plánu - hlavním cílem je uvést územně plánovací dokumentaci do souladu s požadavky na její další využívání a s aktuálním stavem v území.

Pro zpracování změny č. 2 ÚP je použit aktuální mapový podklad: DKM / KMD k.ú. Urbanice. Popis a zdůvodnění návrhů a úprav, řešených změnou č. 2 ÚP:

**1) rozvojové plochy**

**1a) Nová zastavitelná plocha (SV) včetně veřejného prostranství PV a změna polohy rezervy R1 pro ČOV.**

- Navržena byla nová rozvojová lokalita Z7 ( plochy SV a PV) na těchto pozemcích:

- v zastavěném území:

p.č. 37/4 a č. 37/24 z ploch OS (plochy občanského vybavení – sport) na plochy PV (prostranství veřejné)

- v nezastavěném území:

p.č. 506/1 z ploch NZ (plochy zemědělské) na plochy SV (plochy smíšené obytné – venkovské) + částečně plochy PV, p.č. 506/2, 507 a 511 z ploch NZ na plochy SV.

- lokalita R1 - územní rezerva pro ČOV byla posunuta o cca 30 m dále po levém břehu Lipoltické svodnice.

**1b) Změna využití částí plochy Z4 parc. č. 565/1 pro stavbu RD.**

- Zastavěná část lokality Z4 – v rozsahu poz. č. 565/2 – která je součástí RD na st. p. č. 65, byla převedena do ploch stabilizovaných (SV). Pro zbývající část lokality Z4 byly upraveny podmínky jejího využití tak, aby zde bylo možné situovat stavbu rodinného domu, nikoli pouze zázemí stávajícího domu č.p. 43.

*Na základě platného mapového podkladu a situace v území jsou navrženy následující změny a úpravy (nemají vliv na koncepci uspořádání řešeného území):*

**2) aktualizace hranice zastavěného území, převedení zastavěných pozemků do ploch stabilizovaných**

- týká se nově odděleného pozemku p.č. 565/2, který náleží k RD č.p. 43. Pozemek byl součástí rozvojové lokality Z4, převeden je do stávajících ploch SV (plochy smíšené obytné – venkovské).

**3) aktualizace hranice zastavěného území a zařazení pozemků do ploch s rozdílným způsobem využití.**

- jedná se dva pozemky p.č. 564/2 a č. 564/3 na jižním okraji obce, které tvoří jeden celek pod společným oplocením s navazujícími objekty st.p. č. 63 a st.p. č. 64. Pozemky náleží do ploch SV (plochy smíšené obytné – venkovské).

**4) zrušení návrhových ploch a navrácení pozemků do ploch zemědělských**

- Navržena je změna podle požadavku – území zastavitelných lokalit Z1 a Z2 (plochy smíšené obytné – venkovské) byly vráceny zpět do ploch neurbanizovaného území, ploch NZ ( plochy zemědělské). Týká se to částí pozemků p.č. 581, č. 554 a č. 557.

**5) Ochranná pásma a ostatní limity, které jsou součástí koordinačního výkresu jsou zobrazeny dle úplné aktualizace ÚAP 2020 správního obvodu obce s rozšířenou působností Přelouč (viz. koordinační výkres).**

**Popis změn navrženého řešení**

Změny, které byly provedeny na základě „ Vyhodnocení stanovisek dotčených orgánů “

- navrhované rozšíření plochy Z4 (SV – plochy smíšené obytné – venkovské) bylo vyřazeno
- dle požadavku DOSS – Ministerstva obrany ČR, byly pod legendu kordinačního výkresu doplněny textové poznámky
- do koordinačního výkresu bylo doplněno označení poddolovaného území (č. 3079)
- na základě požadavku Pozemkového úřadu:
  - byla do koordinačního výkresu zakreslena trasa otevřeného HOZ „Lipoltice“ ID 1080000124-11201000 z roku 1976

- do popisu nové lokality Z7 bylo doplněno „podél Lipoltické svodnice (pozemek parc. č. 638/1 v kat. území Urbanice) nutno zachovat jako volně přístupný manipulační pruh v šířce do 6 m od břehové čáry z důvodu její správy a údržby“.
- v popisu rozvojové plochy Z4 byla zrušena podmínka „plochy pro vytvoření zázemí stávajícího RD“
- dle připomínky VaK Pardubice a.s. byl v části Koncepce řešení požární ochrany – zabezpečení požární vody (str. 24) doplněn text „Hydranty nebudou označeny jako požární“.
- v textu „Odůvodnění“, kap. „Ochranná pásma“ byly doplněny informace, týkající se poddolovaného území a výskytu středního stupně radonového rizika

### Koncepce řešení požární ochrany – zabezpečení požární vody

- zdrojem požární vody je rybník/požární nádrž na pozemku parc. č. 38 v kat. území Urbanice, který je ve vlastnictví obce Urbanice.
- vodovod pro veřejnou potřebu není v lokalitě vodovodem požárním a odběr vody pro účely požárních zásahů z tohoto zdroje lze uvažovat pouze dle ustanovení § 8, odst. 10 zák. č. 274/2001 Sb., o vodovodech a kanalizacích v platném znění.
- hydranty nebudou označeny jako požární.

### Požadavky ochrany obyvatelstva

- beze změny dle ÚP Urbanice

### Ochranná pásma a chráněná území

- zpracováno v koordinačním výkrese dle Úplné aktualizace ÚAP 2020 – ORP Přelouč
- v k.ú. Urbanice je evidováno jedno **poddolované území č. 3079**, které se nachází v lese, asi 850 m jihovýchodně od středu obce Urbanice.
- v řešeném území je nutné počítat s vlivem středního stupně radonového rizika.
  
- v k.ú. Urbanice se nachází **otevřené HOZ „Lipoltice“ ID 108000124-11201000** z roku 1976 o délce 0,454 km. Dle CEVT se nachází na ostatní vodní linii označené CEVT 10174635.
- v případě dotčení stavby HOZ požaduje Státní pozemkový úřad:
  - 1) Respektování stavby HOZ a zachování její funkčnosti.
  - 2) Z hlediska umožnění výkonu správy a údržby je nutné zachovat podél otevřeného HOZ 6 m oboustranný manipulační pruh. Na uvedeném vodním díle HOZ je zajišťována běžná údržba, např. odstranění splavené ornice, sečení porostů a odstraňování náletů dřevin z průtočného profilu HOZ.
  - 3) Do HOZ nebudou vypouštěny žádné odpadní ani dešťové vody.
  - 4) V případě provádění jednotlivých výsadeb okolo otevřeného HOZ požadujeme výsadbu pouze po jedné straně ve vzdálenosti min. 3 m od vrchní hrany.
  - 5) Podél stavby HOZ nebude navržen žádný z prvků systému ekologické stability krajiny.

Požadavky z hlediska obrany státu

Celé správní území obce se nachází ve vymezeném území Ministerstva obrany ČR:

**- V ochranném pásmu leteckých zabezpečovacích zařízení Ministerstva obrany, které je nutno respektovat podle ustanovení § 37 zákona č. 49/1997 Sb. o civilním letectví a o změně a doplnění zákona č. 455/1991 Sb. o živnostenském podnikání.**

**V území od 5 do 30 km od stanoviště radaru** lze umístit a povolit níže uvedené stavby jen na základě závazného stanoviska Ministerstva obrany (dle ustanovení § 175 odst. 1 zákona č. 183/2006 Sb. o územním plánování a stavebním řádu) – viz. ÚAP – jev 102a. Jedná se o výstavbu (včetně rekonstrukce a přestavby) větrných elektráren, výškových staveb, venkovního vedení vvn a vn, základnových stanic mobilních operátorů. V tomto vymezeném území může být výstavba větrných elektráren, výškových staveb nad 30 m nad terénem a staveb tvořících dominanty v terénu výškově omezena nebo zakázána.

Celé správní území obce se nachází ve vymezeném území Ministerstva obrany ČR:

**- LKD pro létání ve vzdušném prostoru k ochraně letového provozu na letištích a letadel letících na okruhu (dle ustanovení § 175 odst. 1 zákona č. 183/2006 Sb. o územním plánování a stavebním řádu), který je nutno respektovat podle ustanovení § 41 zákona č. 49/1997 Sb. o civilním letectví a o změně a doplnění zákona č. 455/1991 Sb. o živnostenském podnikání.** V tomto vymezeném území lze umístit a povolit výstavbu vysílačů, výškových staveb, staveb tvořících dominanty v terénu, větrných elektráren, speciálních staveb, zejména staveb s vertikální ochranou (např. střelnice, nádrže plynu, trhací jámy), venkovního vedení vn a vnn, rozšíření stávajících nebo povolení nových těžebních prostorů (dle ustanovení § 175 odst. 1 zákona č. 183/2006 Sb. o územním plánování a stavebním řádu) jen na základě závazného stanoviska Ministerstva obrany - viz. jev ÚAP - 102a. Ve vzdušném prostoru vyhlášeném od země je nutno posoudit také výsadbu vzrostlé zeleně. Výstavba včetně výstavby VE a výsadba může být výškově omezena nebo zakázána.

**- Na celém správním území je zájem Ministerstva obrany posuzován z hlediska povolování níže uvedených druhů staveb podle ustanovení § 175 zákona č. 183/2006 Sb. (dle ÚAP jev 119)**

Na celém správním území umístit a povolit níže uvedené stavby jen na základě závazného stanoviska Ministerstva obrany:

- výstavba, rekonstrukce a opravy dálniční sítě, rychlostních komunikací, silnic I. II. a III. třídy
- výstavba a rekonstrukce železničních tratí a jejich objektů
- výstavba a rekonstrukce letišť všech druhů, včetně zařízení
- výstavba vedení VN a VVN
- výstavba větrných elektráren
- výstavba radioelektronických zařízení (radiové, radiolokační, radionavigační, telemetrická) včetně anténních systémů a opěrných konstrukcí (např. základnové stanice....)
- výstavba objektů a zařízení vysokých 30 m a více nad terénem
- výstavba vodních nádrží (přehrady, rybníky)
- výstavba objektů tvořících dominanty v území (např. rozhledny)

**j) zpráva o vyhodnocení vlivů na udržitelný rozvoj území obsahující základní informace o výsledcích tohoto vyhodnocení včetně výsledků vyhodnocení vlivů na životní prostředí**

Dotčený orgán neuplatil k navrženým záměrům požadavek na zpracování vyhodnocení vlivů na udržitelný rozvoj území.

**k) stanovisko krajského úřadu podle § 50 odst.5**

Vyhodnocení vlivů územního plánu na udržitelný rozvoj území nebylo zpracováno a z tohoto důvodu nebylo uplatněno stanovisko krajského úřadu podle § 50 odst. 5 stavebního zákona.

**l) sdělení, jak bylo stanovisko podle § 50 odst.5 zohledněno, s uvedením závažných důvodů, pokud některé požadavky nebo podmínky zohledněny nebyly**

Nebylo uplatněno stanovisko krajského úřadu podle § 50 odst. 5 stavebního zákona.

**m) vyhodnocení účelného využití zastavěného území a vyhodnocení potřeby vymezení zastavitelných ploch**

V řešeném území je navržena rozvojová plocha Z7.

**Vyhodnocení potřeby na vymezení zastavitelných ploch:**

**Lokalita Z7**

- plocha SV ( pl. smíšené obytné venkovské) a PV (veřejná prostranství) - 1,6744 ha

- žádost podala obec Urbanice a vychází z potřeby vymezit reálně zastavitelnou lokalitu pro rozvoj bydlení, orientační kapacita této plochy je cca 10 – 12 parcel.
- v posledních letech nedošlo v obci k výstavbě žádného nového rodinného domu, snahou obce je proto podpořit přirozenou věkovou skladbu obyvatel. V současné době je průměrný věk obyvatel obce > 60 let, přičemž v současné době nemá žádné z dětí < 15 let věku v obci trvalé bydliště.
- změna ÚP současně navrhuje navrátit rozvojové plochy Z1 a Z2 do neurbanizovaného území, ploch zemědělských. Tyto pozemky jsou z vlastnických důvodů pro navrženou zástavbu dlouhodobě nedostupné, jejich celková rozloha je 1,1100 ha.

**n) vyhodnocení předpokládaných důsledků navrhovaného řešení na zemědělský půdní fond a pozemky určené k plnění funkce lesa****n-1) Zemědělský půdní fond****Úvod**

Změna č. 2 ÚP řeší návrh nové rozvojové lokality pro bydlení – nové plochy Z7 a současně převedení ploch Z1 a Z2 (také pro bydlení - SV) zpět do neurbanizovaného území – ploch zemědělských (NZ).

Kapitola o ochraně ZPF byla zpracována na základě EÚ o pozemcích, BPEJ (data ÚAP Přelouč), údajů z územně technických podkladů k ochraně zemědělské půdy, s využitím vyhl. č. 48/2011 Sb. (stanovení tříd ochrany ZPF) a stavebního zákona č. 183/2006 Sb. (zastavěné území obce).

**Struktura dotčeného půdního fondu**

- navrhovaná plocha je umístěna na zemědělských pozemcích p. č. 506/1, 506/2, 507, 511 (orná půda) a p. č. 37/4, 37/24 (ostatní plocha).

**Popis lokality, zdůvodnění návrhu:****Lokalita Z7**

- plocha SV ( pl. smíšené obytné venkovské) a PV (veřejná prostranství) - 1,6744 ha

- žádost podala obec Urbanice a vychází z potřeby vymezit reálně zastavitelnou lokalitu pro rozvoj bydlení, orientační kapacita této plochy je cca 10 – 12 parcel.
- v posledních letech nedošlo v obci k výstavbě žádného nového rodinného domu, snahou obce je proto podpořit přirozenou věkovou skladbu obyvatel. V současné době je průměrný věk obyvatel obce > 60 let, přičemž v současné době nemá žádné z dětí < 15 let věku v obci trvalé bydliště.

**Lokality Z1 a Z2**

- změna č. 2 ÚP současně navrhuje navrátit rozvojové plochy Z1 a Z2 do neurbanizovaného území, ploch zemědělských. Tyto pozemky jsou z vlastnických důvodů pro navrženou zástavbu dlouhodobě nedostupné, jejich celková rozloha je 1,1100 ha.

Ve výkrese předpokládaných záborů půdního fondu jsou zobrazeny aktualizované hranice BPEJ podle „návrhu změn BPEJ“ (SPÚ Pardubice 2021), což odpovídá i současným údajům Katastru nemovitostí.

## Zdůvodnění „veřejného zájmu“ na vymezení lokalit na zemědělském pozemku tř. ochrany II.:

### Lokalita Z7

- lokalita je vymezena na základě žádosti obce Urbanice a vychází z potřeby vymežit reálně zastavitelnou lokalitu pro rozvoj bydlení. Po vypuštění ploch Z1 a Z2 zůstává navržená lokalita Z7 v podstatě jedinou rozvojovou plochou v obci.
- nachází se ve střední části obce za hřištěm, podél Lipoltické svodnice, situovaná je převážně na zemědělských pozemcích tř. ochrany III. Pouze jižní cíp lokality (pozemek p. č. 507), zasahuje do ZPF s tř. ochrany II. , a to jen okrajově a v minimálním rozsahu 7 m<sup>2</sup>. Vynechání této části nemá z hlediska zemědělského hospodaření žádný význam, pozemek na žádné další obhospodařované plochy nenavazuje.

*V posledních letech nedošlo v obci k výstavbě žádného nového rodinného domu, snahou obce je proto podpořit přirozenou věkovou skladbu obyvatel. V současné době je průměrný věk obyvatel obce > 60 let, přičemž v současné době nemá žádné z dětí < 15 let věku v obci trvalé bydliště.*



Výřez z výkresu předpokládaných záborů ZPF s navrženou lokalitou Z7



Zákres do mapy KN s navrženou lokalitou Z7

**Vyhodnocení předpokládaných důsledků navrhovaného řešení na ZPF**

Č.	Návrh funkčního využití	Výměra celkem ( ha )	Zábor ZPF ( ha )	Zábor ZPF dle druhu pozemku (ha)		Zábor ZPF dle třídy ochrany (ha)					Informace o existenci závlah	Informace o existenci odvodění	Jiné plochy
				orná p.	TTP	I.	II.	III.	IV.	V.			
Z4	Bydlení smíšené obytné – venkovské - SV												
		<i>Lokalita byla zrušena</i>											
Z7	Bydlení smíšené obytné – venkovské - SV	1,6744	1,6354	1,6354			0,0007	1,6347			—	ano	0,0390
<b>Celkem - plochy bydlení - Σ</b>		<b>1,6744</b>	<b>1,6354</b>	<b>1,6354</b>			<b>0,0007</b>	<b>1,6347</b>					<b>0,0390</b>



## n-2) Pozemky určené k plnění funkcí lesa

- 1) změna č.2 ÚP nevyžaduje zábor lesních pozemků
- 2) navrhovaná **lokality Z7 je okrajově situovaná v ochranném pásmu lesa**, tato skutečnost je uvedena ve specifických podmínkách jejího využití - v kap. 3 (19) textové části ÚP.
  - pozemky určené k plnění funkcí lesa a v ochranném pásmu lesa (do 50 m od okraje lesa) **jsou zastavitelné jen se souhlasem orgánu státní správy lesů** podle § 14 odst. 2 lesního zákona
  - v případě umístění staveb na lesní pozemky nebo na pozemky, kde by mohlo dojít k ohrožení stavby lesními porosty, tj. do vzdálenosti 50 m od okraje lesa (ochranné pásmo lesa), upozorňujeme na ustanovení § 22 odst. 1 lesního zákona, který ukládá povinnosti vlastníkově nemovitosti nebo investorovi stavby a zařízení **provést na své náklady nezbytně nutná opatření**, kterými budou jejich pozemky, stavby a zařízení zabezpečena před škodami způsobenými pádem stromů nebo jejich částí, přesahem větví a kořenů, zastíněním atd. z pozemků určených k plnění funkcí lesa.
- 3) změnu kategorizace lesů nebo jejich prostorové a druhové skladby návrh změny č.2 ÚP Urbanice neobsahuje. Z těchto důvodů není problematika pozemků určených k plnění funkcí lesa (PUPFL) podrobněji zpracována.

### o) rozhodnutí o námitkách a jejich odůvodnění

Námítky při projednání návrhu změny ÚP dle § 55b Stavebního zákona nebyly podány.

**p) vyhodnocení připomínek**

**VYHODNOCENÍ PŘIPOMÍNEK OPRÁVNĚNÝCH INVESTORŮ**

**1 Vodovody a kanalizace Pardubice, a.s.,**

**Vodovody a kanalizace Pardubice, a.s., Teplého 2014, 53002 Pardubice**  
Jo/2022/návrh Z2 – 1510, 11.5.2022

**Urbanice, návrh Změny č.2 ÚP: námitka, připomínky**

Předložený návrh Změny č.2 ÚP:

- vymezuje hranice zastavěného území obce k měsíci březnu r.2022
- ruší zastavitelné plochy Z2 a Z2 (SV) a plochy navrácí do neurbanizovaného území (NZ zemědělství)
- vymezuje nové zastavitelné plochy: Z6 (SV) 1 RD  
Z7 (SV) 10 - 12 RD  
R1 (TI) ČOV u Lipoltické svodnice

K návrhu sdělujeme:

1. Veřejný vodovod v obci je ve správě VAK Pardubice. Soustavná kanalizace v obci není.
2. Vodovod pro veřejnou potřebu není v lokalitě vodovodem požárním a odběr vody pro účely požárních zásahů z tohoto zdroje lze uvažovat pouze dle ustanovení § 8, odst. 10 zřík.č.274/2001 Sb., o vodovodech a kanalizacích v platném znění. Hydranty tedy nebudou označovány jako požární. Změna č. 2 ÚP bude specifikovat zdroje požární vody mimo vodovodu pro veřejnou potřebu.
3. Hodnota hydrodynamického tlaku ve vodovodní síti se při běžném provozu pohybuje na hodnotě cca 5,2 atm.
4. Doporučujeme prověřit možnost odvádění splaškových vod k likvidaci na stávající ČOV Lipoltice nebo Turkovice.

**VYHODNOCENÍ:**

V textové části územního plánu bude doplněno:

Zdrojem požární vody je rybník/požární nádrž na pozemku parc. č. 38 v kat. území Urbanice, který je ve vlastnictví obce Urbanice.

Připomínka nemá vliv na pořízení změny územního plánu.

**2. Povodí Labe, státní podnik**

**Povodí Labe, státní podnik, Víta Nejedlého 951/8, Slezské Předměstí, 500 03 Hradec Králové,**  
PLa/2022/018197, 9.6.2022

**Návrh změny č. 2 územního plánu Urbanice**

Obdrželi jsme oznámení veřejného projednání návrhu změny č. 2 územního plánu Urbanice.

Předmětem změny č. 2 jsou tyto lokality:

- Z4 „U lesa“ – plocha smíšená obytná – venkovská,
- Z7 „Za hřištěm“ – plocha smíšená obytná – venkovská,
- R1 – technická infrastruktura – inženýrské sítě (plocha pro obecní ČOV).

V obci budou odpadní vody nadále likvidovány v septicích a nepropustných jímkách na vyvážení, popř. domovních ČOV. Výhledově je (v souladu s Plánem rozvoje vodovodů a kanalizací Pardubického kraje) počítáno s likvidací splaškových vod v obecní ČOV (plocha územní rezervy R1).

**Vyjádření správce povodí:**

Zastavitelná **plocha Z7** vymezená pro rozvoj bydlení je navržena podél drobného vodního toku

Lipoltická svodnice (IDVT 10185488) ve správě Povodí Labe, státní podnik.  
Dle § 49 vodního zákona může správce drobného vodního toku užívat pozemků sousedících s korytem toku v šířce do 6 m od břehové čáry. Podél Lipoltické svodnice požadujeme z důvodu její správy a údržby uvedenou šíři manipulačního pruhu respektovat.

Realizaci nové zástavby podmiňujeme řádným odkanalizováním v souladu s § 5 zákona č. 254/2001 Sb., o vodách a o změně některých zákonů (vodní zákon).

#### **VYHODNOCENÍ:**

Do územního plánu bude zpracován požadavek správce drobného vodního toku užívat pozemků sousedících s korytem toku v šířce do 6 m od břehové čáry. Podél Lipoltické svodnice požadujeme z důvodu její správy a údržby uvedenou šíři manipulačního pruhu respektovat.

Připomínka nemá vliv na pořízení změny územního plánu.

#### **q) údaje o počtu listů odůvodnění územního plánu a počtu výkresů k němu připojené grafické části**

- textová část odůvodnění Změny č. 2 ÚP obsahuje 64 strany.

- grafická část odůvodnění obsahuje:

B2.1 – Koordinační výkres

B2.3 – Výkres předpokládaných záborů půdního fondu

#### **r) návrh textu výrokové části ÚP – textová část s vyznačením změn**

Legenda značení změn:

~~změna využití~~ ..... části rušené

aktualizace ..... části vkládané

**OBSAH**

1. vymezení zastavěného území
2. základní koncepce rozvoje území obce, ochrany a rozvoje jeho hodnot
3. urbanistická koncepce, včetně urbanistické kompozice, vymezení ploch s rozdílným způsobem využití, vymezení zastavitelných ploch, ploch přestavby a systému sídelní zeleně
4. koncepce veřejné infrastruktury, včetně podmínek pro její umístění, vymezení ploch a koridorů pro veřejnou infrastrukturu, včetně stanovení podmínek pro jejich využití
  - 4.1 DOPRAVNÍ INFRASTRUKTURA
  - 4.2 TECHNICKÁ INFRASTRUKTURA
    - 4.2.1 *Vodovod*
    - 4.2.2 *Kanalizace*
    - 4.2.3 *Elektrorozvody*
    - 4.2.4 *Spoje*
    - 4.2.5 *Plynovody*
    - 4.2.6 *Odstraňování odpadů*
  - 4.3 OBČANSKÉ VYBAVENÍ
  - 4.4 VEŘEJNÁ PROSTRANSTVÍ
5. koncepce uspořádání krajiny, včetně vymezení ploch s rozdílným způsobem využití, ploch změn v krajině a stanovení podmínek pro jejich využití, územní systém ekologické stability, prostupnost krajiny, protierozní opatření, ochranu před povodněmi, rekreaci, dobývání ložisek nerostných surovin
  - 5.1 KONCEPCE USPOŘÁDÁNÍ KRAJINY
  - 5.2 ÚZEMNÍ SYSTÉM EKOLOGICKÉ STABILITY – ÚSES
6. stanovení podmínek pro využití ploch s rozdílným způsobem využití s určením převažujícího účelu využití (hlavní využití), pokud je možné jej stanovit, přípustného využití, nepřípustného využití, popřípadě podmíněně přípustného využití těchto ploch a stanovení podmínek prostorového uspořádání, včetně základních podmínek ochrany krajinného rázu
7. vymezení veřejně prospěšných staveb, veřejně prospěšných opatření, staveb a opatření k zajišťování obrany a bezpečnosti státu a ploch pro asanaci, pro které lze práva k pozemkům a stavbám vyvlastnit
8. vymezení veřejně prospěšných staveb a veřejných prostranství, pro které lze uplatnit předkupní právo, s uvedením v čí prospěch je předkupní právo zřizováno, parcelních čísel pozemků, názvu katastrálního území a případně dalších údajů podle § 8 katastrálního zákona
9. stanovení kompenzačních opatření podle § 50 odst. 6 stavebního zákona
10. vymezení ploch a koridorů územních rezerv a stanovení možného budoucího využití, včetně podmínek pro jeho prověření
11. údaje o počtu listů územního plánu a počtu výkresů k němu připojené grafické části

## 1. vymezení zastavěného území

Zastavěné území obce je vymezeno v grafické části územního plánu v souladu s §58 Stavebního zákona (zákon 183/2006 Sb. o územním plánování a stavebním řádu). Vychází z hranice intravilánu vymezené k 1. 9. 1966, která byla aktualizována dle současného stavu v území v době zpracování ÚP (5-7/2009) a následně během zpracování změny č.1 ÚP na základě nové mapy KN.

Další aktualizace hranice zastavěného území byla provedena během zpracování změny č.3 ÚP (3/2021) a změny č. 2 (3/2022).

Hranice zastavěného území je vyznačena v těchto výkresech: výkres základního členění území, hlavní výkres, hlavní výkres - koncepce technické infrastruktury, koordinační výkres

Řešené území je vymezeno katastrálním územím Urbanice o rozloze 353 ha.

## 2. základní koncepce rozvoje území obce, ochrany a rozvoje jeho hodnot

### *- zásady celkové koncepce rozvoje obce*

Návrh územního plánu je zpracován s ohledem na zabezpečení souladu všech přírodních, civilizačních a kulturních hodnot v území s aktuálním stavem požadavků na územní plánování v řešeném území.

Koncepce územního plánu vč. vymezení zastavitelných lokalit respektuje historickou urbanistickou strukturu obce a většina lokalit pro rozvoj výstavby je tak situována v okrajových částech v návaznosti na stávající zástavbu.

### *- hlavní cíle rozvoje*

Územní plán navrhuje především přiměřený rozsah ploch pro bytovou výstavbu a plochu pro rozvoj lehké výroby na severním okraji obce. Výhledově je třeba systémově vyřešit likvidaci odpadních vod.

### *- hlavní cíle ochrany a rozvoje hodnot*

Koncepce rozvoje zohledňuje přírodní hodnoty v území, především lesní plochy v okolí obce, vodní plochy a toky, a prvky generelu ÚSES ( biocentra, biokoridory ).

ÚP rovněž respektuje kulturní hodnoty v území – památky místního významu, stejně jako urbanistickou strukturu obce.

Výčet chráněných území a ochranných pásem je uveden v části B1.3) Odůvodnění územního plánu.

### 3. urbanistická koncepce, včetně urbanistické kompozice, vymezení ploch s rozdílným způsobem využití, vymezení zastavitelných ploch, ploch přestavby a systému sídelní zeleně

Urbanistický návrh vychází z požadavku vytvořit v obci přiměřenou prostorovou rezervu pro rozvoj bytové zástavby, rozšíření ploch výroby, ze stanovení koncepce řešení technické infrastruktury a funkčního využití ploch v k.ú.

lokality pro rozvoj **bytové výstavby** : zastavitelné plochy **Z1- Z3, Z4, Z7**

lokality pro rozvoj **lehké výroby** : zastavitelná plocha **Z6**

lokality pro rozvoj **technické infrastruktury** : plocha územní rezervy **R1**

#### Pozn.:

Při splnění regulativů uvedených v textové části a podmínek stavebního zákona vč. navazujících vyhlášek v jednotlivých případech stavby realizovat i mimo návrhové plochy (např. v prolukách, větších zahradách) v rámci příslušných funkčních ploch.

Pro rozvoj **drobné a řemeslné výroby** a podnikatelských aktivit menšího rozsahu, nerušících nad míru přípustnou ( viz kap.A6 ) bytovou zástavbu jsou v rámci funkční regulace vytvořeny podmínky pro situování těchto činností uvnitř obce.

Architektura navrhovaných objektů by měla být adekvátní charakteru okolní zástavby. Podmínky prostorového uspořádání jsou uvedeny v části A3 – Vymezení zastavitelných ploch.

Komunikační kostra řešeného území je stabilizovaná a zůstane zachována i do budoucna. Při realizaci budou u rozsáhlejších lokalit pro bytovou zástavbu doplněny místní obslužné komunikace, které budou navazovat na stávající komunikační síť.

Systém sídelní zeleně zůstává zachován, tzn. převážně volně rozptýlená vysoká zeleň po celé ploše obce.

#### - VYMEZENÍ ZASTAVITELNÝCH PLOCH

SV – plochy smíšené obytné – venkovské	
Č. ozn.:	Podmínky využití území
<b>Z1</b> „K Ledcům I.“	<p>rozloha: → 0,3000 ha</p> <p>lokalizace plochy: → V okraj obce, prostor mezi cestou k lesu a stávající zástavbou</p> <p>specifické podmínky: → obsluha území ( přístup ke stavebnímu pozemku ) z místní komunikace</p> <p>zásady prostorové regulace: → individuální RD → výšková regulace zástavby: → RD: max.1 NP + podkroví, šikmá střecha → stavby nebytové: 1 NP → výška 1. NP (úroveň ± 0,0 v místě vstupu do objektu): → min. 0,15 m a současně max. 0,60 m nad úroveň okolního upraveného terénu</p>

<b>SV – plochy smíšené obytné – venkovské</b>	
<b>Č. ozn.:</b>	<b>Podmínky využití území</b>
<b>Z2</b> „K Ledcům II.“	<p><u>rozloha:</u> - 0,8100 ha</p> <p><u>lokace plochy:</u> - V okraj obce, podél místní komunikace v návaznosti na stávající zástavbu</p> <p><u>specifické podmínky:</u> - obsluha území ze stávající místní komunikace</p> <p><u>zásady prostorové regulace:</u> - individuální RD - výšková regulace zástavby: - RD: max. 1 NP + podkroví, šikmá střecha - stavby nebytové: 1 NP - výška 1. NP (úroveň ± 0,0 v místě vstupu do objektu): - min. 0,15 m a současně max. 0,60 m nad úroveň okolního upraveného terénu</p>
<b>Z3</b> „K Rašovům“	<p><u>rozloha:</u> - 1,3500 ha</p> <p><u>lokace plochy:</u> - J okraj obce, podél silnice III.tř. směr Rašovy a v návaznosti na stávající zástavbu</p> <p><u>specifické podmínky:</u> - přístupy ke jednotlivým stavebním pozemkům ze stávající silnice III.tř., případně z nově navržené místní komunikace - respektovat trasu STL plynovodu - respektovat návrh cestní sítě dle projektu KPÚ</p> <p><u>zásady prostorové regulace:</u> - individuální RD - výšková regulace zástavby: - RD: max. 1 NP + podkroví, šikmá střecha - stavby nebytové: 1 NP - výška 1. NP (úroveň ± 0,0 v místě vstupu do objektu): - min. 0,15 m a současně max. 0,60 m nad úroveň okolního upraveného terénu</p>
<b>Z4</b> „U lesa“	<p><u>rozloha:</u> - 0,6300 ha - 0,2374 ha</p> <p><u>lokace plochy:</u> - východně od obce u lesa</p> <p><u>specifické podmínky:</u> - plochy pro vytvoření zázemí stávajícího RD - respektovat OP lesa</p> <p><u>zásady prostorové regulace:</u> - výšková regulace zástavby: - RD: max. 1 NP + podkroví, šikmá střecha - stavby nebytové: 1 NP - výška 1. NP (úroveň ± 0,0 v místě vstupu do objektu): - min. 0,15 m a současně max. 0,60 m nad úroveň okolního upraveného terénu</p>

<b>SV - plochy smíšené obytné - venkovské</b>	
Č. - ozn.:	Podmínky využití území
<b>Z7</b> „Za hřištěm“	<p><u>rozloha:</u> - 1,6744 ha</p> <p><u>lokalisace plochy:</u></p> <ul style="list-style-type: none"> <li>- střední část obce, za hřištěm a podél Lipoltické svodnice</li> </ul> <p><u>specifické podmínky:</u></p> <ul style="list-style-type: none"> <li>- dopravní napojení - odbočením ze silnice III/32215</li> <li>- lokalita okrajově zasahuje do OP lesa</li> <li>- podél Lipoltické svodnice (pozemek parc. č. 638/1 v kat. území Urbanice) nutno zachovat jako volně přístupný manipulační pruh v šířce do 6 m od běhové čáry z důvodu její správy a údržby.</li> </ul> <p><u>zásady prostorové regulace:</u></p> <ul style="list-style-type: none"> <li>- individuální RD</li> <li>- výšková regulace zástavby: <ul style="list-style-type: none"> <li>- RD: max.1 NP + podkroví, šikmá střecha</li> <li>- stavby nebytové: 1 NP</li> </ul> </li> <li>- výška 1. NP (úroveň <math>\pm 0,0</math> v místě vstupu do objektu): <ul style="list-style-type: none"> <li>- min. 0,15 m a současně max. 0,60 m nad úroveň okolního upraveného terénu</li> </ul> </li> </ul>

<b>VL – výroba a skladování – lehký průmysl</b>	
Č. - ozn.:	Podmínky využití území
<b>Z6</b> „výrobní areál“	<p><u>rozloha:</u> - 2,0530 ha</p> <p><u>lokalisace plochy:</u></p> <ul style="list-style-type: none"> <li>- rozšíření výrobních ploch na S okraji obce</li> </ul> <p><u>specifické podmínky:</u></p> <ul style="list-style-type: none"> <li>- lokalita je dotčena trasou VN 35 kV vč. ochranného pásma, OP komunikace III.tř., trasou vodovodu a sdělovacího kabelu</li> <li>- v další fázi řízení (územní řízení, jehož součástí bude parcelace pozemků, zasíťování pozemků, stavební řízení apod.) doložit splnění platných hygienických limitů hluku z činností provozovaných ve stávající i nově navržené ploše Z6, a to v nejbližších stávajících chráněných venkovních prostorech a chráněných venkovních prostorech staveb.</li> </ul> <p><u>zásady prostorové regulace:</u></p> <ul style="list-style-type: none"> <li>- výšková regulace zástavby: max. 10 m nad úroveň podlahy (<math>\pm 0,0</math>)</li> </ul>



**- PLOCHA ÚZEMNÍ REZERVY**

<b>TI – technická infrastruktura – inženýrské sítě</b>	
<b>Č. – ozn.:</b>	<b>Podmínky využití území</b>
<b>R1</b> „ČOV“	<p>rozloha: – 0,0400 ha</p> <p>lokalizace plochy:</p> <p>– SV od obce, levý břeh Lipoltické svodnice</p> <p>specifické podmínky:</p> <p>– plocha pro výstavbu obecní ČOV</p> <p>– přístup z nově navržené cesty (cestní síť KPÚ)</p>

**NÁVRH SYSTÉMU SÍDELNÍ ZELENĚ**

V celém zastavěném území je zezeň zastoupena jako součást jednotlivých funkčních ploch, zejména v rámci plochy SV (plochy smíšené obytné – venkovské).

- samostatná funkční plocha zeleně (ZS) v zastavěném území je vymezena v severní části obce, kde částečně odděluje plochy bydlení a výroby.

<p><b>4. koncepce veřejné infrastruktury, včetně podmínek pro její umíst'ování, vymezení ploch a koridorů pro veřejnou infrastrukturu, včetně stanovení podmínek pro jejich využití</b></p>
---

## 4.1 Dopravní infrastruktura

Silniční doprava

Dopravní napojení rozsáhlejších lokalit je obecně nutno řešit prostřednictvím soustavy místních obslužných komunikací, s „kmenovým“ napojením na státní silnici. Parametry sjezdu a MK je nutno navrhovat v souladu s ustanovením platných předpisů a norem.

Pěší a cyklisté

Chodníky pro pěší budou případně budovány v souvislosti s postupným zastavěním některých rozvojových lokalit – v návaznosti na stávající zástavbu.

Doprava v klidu

Pro (zejména nově budované) podnikatelské aktivity a občanskou vybavenost je nutné zajistit potřebný počet parkovacích stání pro pracovníky i zákazníky, a to nejlépe na vlastních pozemcích.

## 4.2 Technická infrastruktura

### 4.2.1 Vodovod

Vodovodní síť v Urbanicích včetně zdrojů a akumulace je vyhovující. V případě výstavby v nových návrhových plochách je třeba počítat s prodloužením řadů do míst nové zástavby v obci, příp. budou objekty odebírat vodu z vlastních zdrojů.

- rozvody v zastavěném a zastavitelném území budou řešeny v rámci veřejných prostranství a ploch pro dopravu, v rozsáhlejších lokalitách jako součást přísl. funkčních ploch.

### 4.2.2 Kanalizace

V obci budou odpadní vody nadále likvidovány v septicích a nepropustných jímkách na vyvážení, příp. v domovních ČOV.

U nových staveb i stávajících jímek legislativně zajistit a dbát na ekologické likvidování splašků a kalů (odvozy na určená místa nebo ČOV apod.). V případě výstavby vodních děl ( např. ČOV napojené do vodního toku ) je nutno postupovat dle platného vodního zákona.

Výhledově je třeba počítat s likvidací splaškových odpadních vod v obecní ČOV ( viz. plocha územní rezervy R1 ).

Návrh řešení je v souladu s PRVK ( Plán rozvoje vodovodů a kanalizací Pardubického kraje ).

### 4.2.3 Elektrorozvody

Napájení navrhovaných ploch ze stávající elektrorozvodné sítě je navrženo následujícím způsobem:

#### Lokality Z1, Z2

První objekty v uvedených lokalitách připojit ze stávající distribuční rozvodné soustavy NN. Při plném využití území řešit posílení stávajícího venkovního kmenového vedení do prostoru nové výstavby. Vlastní rozvod pro nové RD – zemními kabely.

#### Lokalita Z3

Začátek výstavby -první objekty v uvedené lokalitě připojit ze stávající rozvodné venkovní sítě NN. Při plném využití území řešit posílení ( rekonstrukci ) venkovního kmenového vedení do prostoru nové výstavby. Vlastní rozvod pro nové RD – zemními kabely.

#### Lokalita Z4

Napojení RD je provedeno z nové TS č.408, ze stávající rozvodné venkovní sítě NN. Případné další stavby v lok. Z4 budou součástí stávajícího RD.

#### Lokalita Z6

Napojení bude provedeno rozšířením vnitřních rozvodů v areálu, příp. samostatným vývodem ze stávající TS č. 0409 „MSYM, s.r.o.“

#### Lokalita Z7

Napojení ze stávající rozvodné venkovní sítě NN, při plném využití lokality kabelový vývod 0,4 KV ze stávající TS 0408. Vlastní rozvod pro nové RD – zemními kabely.

#### - Veřejné venkovní osvětlení

V.o. na nových komunikacích, které budou součástí výstavby RD, provést sadovými osvětlovacími stožáry, napojenými na stávající rozvod v.o. v obci.

#### **4.2.4 Spoje**

Nové objekty budou připojovány v návaznosti na stávající síť podle poptávky po telekomunikačních službách.

#### **4.2.5 Plynovody**

V obci je možné nové rozvody napojit na stávající STL síť.

#### **4.2.6 Odstraňování odpadů**

Všechny případné tzv. černé skládky musí být sanovány s ohledem na ochranu složek životního prostředí, v souladu se zásadami nakládání s odpady, stanovenými zákonem.

### 4.3 Občanské vybavení

V řešeném území není navržena specifická rozvojová plocha pro občanskou vybavenost.

Další rozvoj v této oblasti je možný v rámci stávajících funkčních ploch OV, OM, OS, případně i v plochách SV ( plochy smíšené obytné – venkovské ), a to při splnění regulačních a hygienických podmínek.

### 4.4 Veřejná prostranství

Veřejná prostranství užívaná ve veřejném zájmu jsou buď samostatně vymezena – střed obce ( plochy PV ), nebo jsou součástí funkčních ploch občanské vybavenosti ( OV, OM, OS ).

**5. koncepce uspořádání krajiny, včetně vymezení ploch s rozdílným způsobem využití, ploch změn v krajině a stanovení podmínek pro jejich využití, územní systém ekologické stability, prostupnost krajiny, protierozní opatření, ochranu před povodněmi, rekreaci, dobývání ložisek nerostných surovin**

### 5.1 Koncepce uspořádání krajiny

- s ohledem na přírodní potenciál řešeného území nejsou ve volné krajině navrhovány žádné plochy a stavby (s výjimkou plochy Z4, která slouží k dobudování zázemí stávajícího RD); **ostatní** zastavitelná území rozšiřují a doplňují stávající zastavěná území.

- pro udržení a posílení ekologické stability území je do ÚP zapracován územní systém ekologické stability (ÚSES)

V KRAJINĚ JSOU VYMEZENY TYTO PLOCHY S ROZDÍLNÝM ZPŮSOBEM VYUŽITÍ:

- plochy zemědělské ( NZ )
- plochy lesní ( NL )
- plochy přírodní ( NP )
- plochy smíšené nezastavěného území – přírodní a zemědělské ( NS<sub>PZ</sub> )
- plochy vodní a vodohospodářské ( W )

- územní rozsah je vymezen v grafické části dokumentace ve výkrese č. 2 - Hlavní výkres.

STANOVENÍ PODMÍNEK PRO ZMĚNY VE VYUŽITÍ PLOCH

- viz kap. 6 Stanovení podmínek pro využití ploch s rozdílným způsobem využití,.....

### 5.2 Územní systém ekologické stability – ÚSES

Hlavní prvky ( biokoridory, biocentra ) SES pro řešené území, které jsou součástí hlavního a koordinačního výkresu:

- prvky regionálního ÚSES:

- RBK č. 1329 – „ Litošice – Ledecká obora “
- vložená lokální biocentra: - č. 1329 06
  - č. 1329 07
  - č. 1329 08

- RBK č. 9906 – „ Lichnice – Ledecká obora “
- vložené lokální biocentrum: - č. 9906 01

- prvky lokálního ÚSES:

- LBK 1 - „Lipoltická svodnice“
- LBK 2
- LBC 39

**6. stanovení podmínek pro využití ploch s rozdílným způsobem využití s určením převažujícího účelu využití (hlavní využití), pokud je možné jej stanovit, přípustného využití, nepřípustného využití, popřípadě podmíněně přípustného využití těchto ploch a stanovení podmínek prostorového uspořádání, včetně základních podmínek ochrany krajinného rázu**

V řešeném území byly vyznačeny následující funkční plochy :

- plochy smíšené obytné – venkovské ( SV )
- občanské vybavení – veřejná infrastruktura ( OV )
- občanské vybavení – komerční zařízení malá a střední ( OM )
- občanské vybavení – tělovýchovná a sportovní zařízení ( OS )
- veřejná prostranství ( PV )
- dopravní infrastruktura – silniční ( DS )
- technická infrastruktura – inženýrské sítě ( TI )
- výroba a skladování – lehký průmysl ( VL )
- výroba a skladování – zemědělská výroba ( VZ )
- zeleň – soukromá a vyhrazená ( ZS )
- plochy vodní a vodohospodářské ( W )
- plochy zemědělské ( NZ )
- plochy smíšené nezastavěného území – přírodní a zemědělské ( NS<sub>PZ</sub> )
- plochy lesní ( NL )
- plochy přírodní ( NP )

Hranice jednotlivých výše uvedených funkčních ploch jsou patrné z výkresové části – hlavního výkresu.

Stavby, zařízení nebo funkční využití neuvedené v podmínkách pro využití ploch ( přípustném nebo v nepřípustném využití ) posuzuje stavební úřad z hlediska konkrétních územních podmínek, a v případě, že neshledá závažné střety, které by umístění požadované aktivity bránily, jsou tyto považovány za přípustné.

Umísťování staveb a jejich architektonické řešení

- v případech prostorových nebo arch. regulativů, které nejsou dány územním plánem, stanoví podmínky zástavby individuálně stavební úřad.

Stanovení podmínek pro využití ploch :**SV – plochy smíšené obytné - venkovské**A - hlavní využití:

plochy smíšeného využití ve venkovských sídlech využívané zejména pro bydlení v rodinných domech (včetně domů a usedlostí s hospodářským zázemím), obslužnou sféru a nerušící výrobní činnosti

B - funkční využití:**přípustné:**

- 1) stavby a plochy bydlení v rodinných domech s užitkovými zahradami včetně domů a usedlostí s hospodářským zázemím
- 2) stávající byt. objekty využívané k občasnému nebo rekreačnímu bydlení (chalupy)
- 3) obchodní zařízení, veřejné stravování, občanské vybavení pro veřejnost, obecní a státní správu, malá ubytovací zařízení, služby nevýrobního charakteru a provozovny sloužící k uspokojování potřeb obyvatel území nerušící rodinné bydlení (ve smyslu platné legislativy)
- 4) odstavná stání a garáže sloužící potřebě funkčního využití
- 5) stavby pro individuální rekreaci, které svým vzhledem a účinky na okolí nenaruší obytné a životní prostředí
- 6) nezbytné plochy technického vybavení
- 7) liniové stavby technického vybavení
- 8) příslušné komunikace pěší, cyklistické, motorové
- 9) dopravní plochy a zařízení
- 10) zeleň liniová a plošná
- 11) vodní plochy a toky
- 12) dětská hřiště
- 13) nerušící zařízení drobné výroby a zemědělské výroby (ve smyslu platné legislativy – viz. odůvodnění ÚP)
- 14) informační, propagační a reklamní stavby

**nepřípustné :**

- 1) stavby pro výrobu a podnikatelské aktivity s negativními vlivy na životní a obytné prostředí
- 2) stavby a plochy pro smíšenou výrobu a pro intenzivní zemědělskou výrobu
- 4) stavby a plochy pro zemědělskou výrobu s negativními vlivy na životní prostředí nad mez přípustnou
- 3) stavby a plochy pro skladování, ukládání a odstraňování odpadů
- 4) stavby pro skladování a manipulaci s materiály a výrobky, stavby pro velkoobchod
- 5) vícepodlažní a hromadné garáže a garáže pro nákladní vozidla
- 6) veškeré stavby a činnosti, jejichž negativní účinky na životní prostředí překračují limity uvedené v příslušných předpisech nad přípustnou míru (ve smyslu platné legislativy, viz odůvodnění ÚP)

C - podmínky prostorového uspořádání funkční plochy SV:

- bytová výstavba ( rodinné domy a související objekty ) – podmínky jsou stanoveny pouze pro jednotlivé zastavitelné plochy v kap. A3
- stavby ostatní ( obč. vybavenost, provozovny,...)
  - 1.np. + šikmá střecha ( druhé nadzemní podlaží možné v podkroví )

## OV – občanské vybavení – veřejná infrastruktura

### A – hlavní využití:

plochy převážně nekomerční občanské vybavenosti sloužící například pro vzdělávání a výchovu, sociální služby a péči o rodiny, zdravotní služby, kulturu, veřejnou správu, ochranu obyvatelstva (dle platné legislativy - viz. stavební zákon).

### B - funkční využití:

#### **přípustné:**

- 1) maloobchodní, správní a administrativní objekty vč. nezbytných obslužných ploch
- 2) služby, veřejné stravování a ubytování
- 3) kulturní, sociální, zdravotnické, výchovné, sportovní a církevní zařízení
- 4) odstavná stání a garáže sloužící potřebě funkčního využití
- 5) nezbytné plochy technického vybavení
- 6) liniové stavby technického vybavení
- 7) příslušné komunikace pěší, cyklistické a motorové
- 8) zeleň liniová a plošná
- 9) informační a reklamní zařízení
- 10) zařízení drobné výroby a řemesel nerušící nad míru přípustnou okolí (ve smyslu platné legislativy - viz odůvodnění ÚP)

#### **podmínečně přípustné:**

- 1) bydlení v případě, že se jedná o byt správce nebo majitele zařízení

#### **nepřípustné:**

- 1) bytová výstavba
- 2) objekty a plochy zemědělské a průmyslové výroby

## OM - občanské vybavení – komerční zařízení malá a střední

### A – hlavní využití:

- plochy převážně komerční občanské vybavenosti sloužící např. pro obchodní prodej, ubytování, stravování, služby

### B - funkční využití:

#### **přípustné:**

- 1) administrativní areály vč. nezbytných obslužných ploch
- 2) velkoplošný maloobchod
- 3) objekty pro ubytování a stravování
- 4) objekty pro služby
- 5) společenská centra – zábavní a kulturní
- 6) výstavní areály
- 7) odstavná stání a garáže sloužící potřebě funkčního využití
- 8) nezbytné plochy technického vybavení
- 9) příslušné komunikace pěší, cyklistické a motorové
- 10) zeleň liniová a plošná
- 11) informační a reklamní zařízení

**podmínečně přípustné:**

- 1) bydlení v případě, že se jedná o byt správce nebo majitele zařízení

**nepřípustné:**

- 1) bytová výstavba
- 2) objekty, jejichž vliv činností a vyvolaná dopravní obsluha narušuje sousední plochy pro bydlení
- 3) objekty a plochy výroby a skladování

**C - podmínky prostorového uspořádání:**

- max. 2.np. ( druhé nadzemní podlaží možné v podkroví ), šikmá střecha 35-40°

<b>OS – občanské vybavení – tělovýchovná a sportovní zařízení</b>
---

A - hlavní využití:

plochy pro tělovýchovu a sport ve střední části obce

B - funkční využití:

**přípustné:**

- 1) areály a plochy rekreační a sportovní
- 2) sportovní zařízení a vybavení
- 3) koupaliště a víceúčelové nádrže využitelné pro rekreaci
- 4) vybavení sociální a hygienické
- 5) nezbytné plochy technického vybavení
- 6) liniové stavby technického vybavení
- 7) příslušné komunikace pěší, cyklistické a motorové
- 8) zeleň liniová a plošná
- 9) vodní plochy a toky
- 10) veřejné stravování pro obsluhu území
- 11) byty služební a majitelů zařízení
- 12) občanská vybavenost související s hlavní funkcí

**nepřípustné:**

- 1) bytová výstavba
- 2) občanská vybavenost nesouvisející s hlavní funkcí
- 3) objekty výroby a skladování, řemeslnické provozy



## PV – veřejná prostranství

### A – hlavní využití:

plochy, které jsou veřejně přístupné, mají významnou prostorotvornou a komunikační funkci a je třeba je samostatně vymezit

### B - funkční využití:

#### **přípustné:**

- 1) veřejná prostranství
- 2) plochy, zařízení a vybavení pro rekreaci a sport
- 3) plochy a koridory silniční dopravy a dopravy v klidu
- 4) mobiliář a drobná architektura
- 5) zeleň liniová a plošná
- 6) stavby a plochy nezbytné k obsluze plochy
- 7) vodní plochy a toky
- 8) trasy liniové tech. vybavenosti

#### **podmínečně přípustné:**

- 1) zařízení a aktivity, např. altány, veřejná WC, občerstvení s venkovním posezením, tržišťe, dětská hřiště apod., v případě, že svou funkcí a charakterem odpovídají významu území

#### **nepřípustné :**

- 1) veškeré stavby neuvedené výše jako přípustné

## DS – dopravní infrastruktura - silniční

### A - hlavní využití :

- plochy a koridory silniční dopravy – pozemky silnic III. tř., místních a obslužných komunikací, včetně souvisejících ploch ( náspy, zářezy, opěrné zdi, mosty, doprovodná zeleň )

### B - funkční využití:

#### **přípustné:**

- 1) plochy a koridory silniční dopravy vč. náspů, zářezů, mostů, opěrných zdí apod.
- 2) plochy dopravy v klidu
- 3) zálivy zastávek hromadné dopravy, odpočívadla, protihluková opatření
- 4) městský mobiliář a drobná architektura
- 5) zeleň liniová a plošná
- 6) stavby a plochy nezbytné k obsluze území
- 7) vodní plochy a toky
- 8) trasy liniové technické vybavenosti

#### **nepřípustné :**

- 1) činnosti, děje a zařízení, které narušují hlavní využití

<b>TI – technická infrastruktura – inženýrské sítě</b>
--

A - hlavní využití:

- plochy, trasy a objekty technické infrastruktury

B - funkční využití:**přípustné:**

- 1) plochy a objekty technického vybavení ( trafostanice, regulační stanice, výměníky, čistírny a úpravny vod atd. )
- 2) stavby a zařízení pro nakládání s odpady
- 3) plochy a trasy pro vedení inž. sítí a komunikací
- 4) plochy dopravy a manipulační plochy
- 5) odstavná stání
- 6) zeleň liniová a plošná
- 7) stavební dvory a zařízení pro údržbu objektů, sítí a komunikací

**nepřípustné :**

- 1) veškeré stavby neuvedené výše jako přípustné
- 2) činnosti, děje a zařízení, které narušují hlavní využití

<b>VL - výroba a skladování – lehký průmysl</b>
---

## A - slouží:

plochy výrobních areálů lehkého průmyslu, jejichž negativní vliv nad přípustnou mez nepřekračuje hranice areálu

B - funkční využití:**přípustné:**

- 1) výrobní areály lehkého průmyslu
- 2) administrativní a správní budovy související s dominantní funkcí
- 3) odstavná místa a garáže
- 4) plochy a trasy technické vybavenosti
- 5) příslušné komunikace pěší, cyklistické a motorové
- 6) zeleň liniová a plošná
- 7) stavební dvory a zařízení pro údržbu sítí a komunikací
- 8) doplňková zařízení obchodu a služeb související s dominantní funkcí
- 9) byty služební a majitelů zařízení

**nepřípustné:**

- 1) byty nad rámec služebního charakteru
- 2) plochy a objekty občanské vybavenosti

## VZ – výroba a skladování – zemědělská výroba

### A - hlavní využití:

plochy zemědělské rostlinné i živočišné výroby a přidružené drobné výroby

### B - funkční využití:

#### **přípustné:**

- 1) objekty a plochy určené pro zemědělskou výrobu
- 2) stavby nezbytné pro obhospodařování zemědělské půdy (např. silážní žlaby, hnojiště, přístřešky pro dobytek, apod.)
- 3) zařízení nezemědělské výroby, pokud nebude v rozporu s hygienicko - veterinárními předpisy
- 4) odstavná stání a garáže pro uvedenou funkci
- 5) nezbytné plochy technického vybavení ( trafostanice, telefon. ústředna )
- 6) liniové stavby technického vybavení
- 7) příslušné plochy dopravy
- 8) vodní plochy a toky
- 9) zeleň liniová a plošná
- 10) doplňková zařízení výroby a služeb, související s hlavní funkcí
- 11) byty služební a majitelů zařízení

#### **nepřípustné:**

- 1) byty nad rámec služebního charakteru
- 2) plochy a objekty občanské vybavenosti, rekreace a sportu

## ZS – zeleň – soukromá a vyhrazená

### A – hlavní využití:

plochy většinou soukromé zeleně v zastavěném území nebo v jeho bezprostřední návaznosti, zejména zahrady, které nejsou součástí jiných typů ploch

### B - funkční využití:

#### **přípustné:**

- 1) louky, pastviny, sady a zahrady
- 2) jednoduché stavby a zařízení, související s hlavním využitím
- 3) vodní plochy a toky
- 4) liniové trasy technické vybavenosti

#### **nepřípustné :**

- 1) veškeré využití neuvedené výše jako přípustné

## W – plochy vodní a vodohospodářské

### A - hlavní využití:

plochy, které se vymezují za účelem zajištění podmínek pro nakládání s vodami, ochranu před jejich škodlivými účinky a suchem, regulaci vodního režimu území a plnění dalších účelů stanovených právními předpisy upravujícími problematiku na úseku vod a ochrany přírody a krajiny

### B - funkční využití:

#### **přípustné:**

- 1) pozemky vodních ploch, koryt vodních toků
- 2) ostatní pozemky určené pro převažující vodohospodářské využití
- 3) zeleň krajinná, liniová vč. prvků ÚSES (biokoridory, biocentra a interakční prvky)
- 4) účelové komunikace
- 5) stavby nezbytné pro obhospodařování a provoz ploch dané funkce
- 6) nezbytné plochy a liniové trasy technického vybavení

#### **nepřípustné:**

- 1) všechny stavby a činnosti, pokud nejsou uvedeny jako přípustné

## NZ - plochy zemědělské

### A - hlavní využití :

plochy s převažující funkcí intenzivní zemědělské produkce

### B - funkční využití:

#### **přípustné:**

- 1) zemědělsky využívané plochy pro rostlinnou i živočišnou výrobu
- 2) související obslužné a manipulační plochy
- 3) stavby nezbytné pro obhospodařování zemědělské půdy (např. silážní žlaby, hnojiště, přístřešky pro dobytek, apod.)
- 4) stavby vyhovující definici přípustných staveb v nezastavěném území dle platného zákona
- 5) opatření přispívající k vyšší retenci krajiny, zachycení přívalových dešťů, protipovodňová a protierozní opatření, výstavba menších vodních nádrží
- 6) vodní plochy a toky
- 7) zeleň krajinná, liniová
- 8) komunikace pěší, cyklistické a účelové
- 9) nezbytné plochy dopravní a technické infrastruktury
- 10) liniové stavby technického vybavení
- 11) informační, propagační a reklamní zařízení
- 12) naučné stezky

#### **podmínečně přípustné:**

- 1) plochy pro zalesnění cca do 1ha na plochách navazujících na stávající PUPFL jejichž zalesněním dojde k ucelení PUPFL za předpokladu, že nebude narušena ekologická diverzita

#### **nepřípustné:**

- 1) veškeré činnosti neuvedené výše jako přípustné

**NSpz – plochy smíšené nezastavěného území – přírodní a zemědělské****A - hlavní využití :**

- plochy s možnou kombinací funkcí přírodní a ploch pro zemědělskou produkci

**B - funkční využití:****přípustné:**

- 1) zemědělsky využívané plochy pro rostlinnou i živočišnou výrobu
- 2) zeleň krajinná a liniová vč. prvků ÚSES ( biokoridory, a interakční prvky )
- 3) ovocné sady
- 4) opatření přispívající k vyšší retenci krajiny, zachycení přívalových dešťů, protipovodňová a protierozní opatření, výstavba menších vodních nádrží
- 5) přístupové a účelové komunikace, polní cesty, zemědělské, obslužné a manipulační plochy
- 6) komunikace pěší, cyklistické, naučné stezky
- 7) nezbytné plochy a liniové trasy technického vybavení
- 8) stavby nezbytné pro obhospodařování a provoz ploch dané funkce vyhovující definici přípustných staveb v nezastavěném území dle platného zákona

**nepřípustné:**

- 1) všechny stavby, pokud nejsou uvedeny jako přípustné

**NL - plochy lesní****A - hlavní využití :**

plochy s převažujícím využitím pro lesní produkci

**B - funkční využití:****přípustné:**

- 1) pozemky určené k plnění funkcí lesa
- 2) zeleň krajinná, liniová vč. prvků ÚSES
- 3) vodní plochy a toky
- 4) opatření přispívající k vyšší retenci krajiny, zachycení přívalových dešťů, protipovodňová a protierozní opatření, výstavba menších vodních nádrží
- 5) účelové komunikace a manipulační plochy
- 6) stavby nezbytné pro obhospodařování a provoz ploch dané funkce vyhovující definici přípustných staveb v nezastavěném území dle platného zákona
- 7) nezbytné plochy a liniové trasy technického vybavení
- 8) naučné stezky

**podmínečně přípustné:**

- 1) menší vodní nádrže, v případě, že jejich využití bude extenzivní

**nepřípustné:**

- 1) veškeré činnosti neuvedené výše jako přípustné

<b>NP - plochy přírodní</b>
-----------------------------

A - hlavní využití:

plochy s převažující přírodní funkcí zahrnující mimo jiné zvláště chráněné plochy (EVL, ÚSES – biocentra) apod.

B - funkční využití:**přípustné:**

- 1) zeleň krajinná, liniová vč. prvků ÚSES
- 2) vodní plochy a toky
- 3) opatření přispívající k vyšší retenci krajiny, zachycení přívalových dešťů, protipovodňová a protierozní opatření, výstavba menších vodních nádrží
- 4) komunikace pěší, cyklistické a účelové
- 5) zemědělské obslužné a manipulační plochy
- 6) nezbytné plochy a liniové trasy technického vybavení
- 7) naučné stezky

**nepřípustné:**

- 1) veškeré aktivity neuvedené výše jako přípustné
- 2) jakékoli změny využití, které by znemožnily či ohrozily funkčnost biocenter a biokoridorů nebo územní ochranu ploch navrhovaných k začlenění do nich

<b>7. vymezení veřejně prospěšných staveb, veřejně prospěšných opatření, staveb a opatření k zajišťování obrany a bezpečnosti státu a ploch pro asanaci, pro které lze práva k pozemkům a stavbám vyvlastnit</b>
--

Veřejně prospěšnou stavbou je stavba pro veřejnou infrastrukturu, určená k rozvoji nebo ochraně území obce, kraje nebo státu, vymezená ve vydané územně plánovací dokumentaci.

Veřejně prospěšným opatřením je opatření nestavební povahy sloužící ke snížení ohrožení území a k rozvoji anebo k ochraně přírodního, kulturního a archeologického dědictví, vymezené ve vydané územně plánovací dokumentaci.

V ÚP Urbanice nejsou navrženy veřejně prospěšné stavby ani veřejně prospěšná opatření nebo plochy pro asanaci, pro které lze práva k pozemkům a stavbám vyvlastnit.

<b>8. vymezení veřejně prospěšných staveb a veřejných prostranství, pro které lze uplatnit předkupní právo, s uvedením v čí prospěch je předkupní právo zřizováno, parcelních čísel pozemků, názvu katastrálního území a případně dalších údajů podle § 8 katastrálního zákona</b>
--

V ÚP Urbanice nejsou navrženy veřejně prospěšné stavby nebo veřejná prostranství, pro které lze uplatnit předkupní právo.

**9. stanovení kompenzačních opatření podle § 50 odst. 6 stavebního zákona**

V územním plánu nejsou stanovena kompenzační opatření.

**10. vymezení ploch a koridorů územních rezerv a stanovení možného budoucího využití, včetně podmínek pro jeho prověření**

V územním plánu je stanovena následující plocha územní rezervy:

**R1** - pro „technickou infrastrukturu – inženýrské sítě“ (SV od obce, levý břeh Lipoltické svodnice, plocha pro obecní ČOV).

- při využívání území je třeba zajistit, aby nebyla zkomplikována možnost budoucího využití plochy, např. budováním tras technické infrastruktury.

**10. 11. údaje o počtu listů územního plánu a počtu výkresů k němu připojené grafické části**

Územní plán je zpracován digitální formou a tisky provedeny na barevném plotru jako 1 list pro každý následující výkres.

**A** - Územní plán po vydání **změny č.3** změny č.2

A1 textová část .....obsahuje **21** ..... stran.

A2.1	výkres základního členění území	1 : 5 000
A2.2	hlavní výkres	1 : 5 000
A2.3	hlavní výkres - technická infrastruktura	1 : 5 000
B2.1	koordinační výkres	1 : 5 000

Pardubice, **březen 2021** srpen 2022

## POUČENÍ

Proti Změně č. 2 ÚP Urbanice, vydané formou opatření obecné povahy, nelze dle ustanovení § 173 odst. 2 zákona č. 500/2004 Sb., správní řád podat opravný prostředek.

.....  
Marie Rokytová, místostarostka

.....  
Jan Vyčítal, starosta