

Region o lidech  
a pro lidi...

# ŽELEZNO HORSKÝ region



## Aktivity v regionu

Motto „Region o lidech a pro lidi“ naplňuje svůj obsah  
Expozice příběhů místních lidí, Příběh ovocného stromu  
Komunitní zahrady, parky a zákoutí

## Akce a lidé, zajímavosti

Příklady dobré praxe, Centrum denních služeb další cesta  
Cyklostezka Veselí–Valy

## Spolupráce

Skleněné vánoční ozdoby

## Vzdělávání na venkově

Aktivity podporující vzdělávání v Železnohorském regionu

## Motto „Region o lidech a pro lidi“ naplňuje svůj obsah

Současnost je bohužel charakterizována informačním zmatkem, matením pojmů a používáním prázdných bezobsažných frází. Situace je vyhrocena různými, v mnoha případech protichůdnými názory. Proto je nevhodnější zaměřit činnost na drobnosti, které sice nemají celospolečenský dopad, ale přináší radost do života mnoha lidí, a to je možná to nejcennější.

Žijeme na venkově, a proto jsme se zaměřili na aktivity, které propojují lidi mezi sebou a lidi s přírodou. Jde o aktivity interaktivní, nikoli však v technologické rovině, ale čistě lidské. Jedná se především o prosté lidské příběhy a jejich sdílení. Poučení se z nich na základě příkladu. Porovnávání zkušeností druhých a vlastních.

Dříve se lidé učili pouze na základě pozorování přírody. Dělal to intuitivně, přirozeně. My se k tomu nyní vracíme zcela cíleně. Většinou s dobrým úmyslem najít v přírodních a společenských procesech rovnováhu. Někdo však tyto snahy marketingem posouvá do pozice „nově objeveného“ a tím vlastně celý proces degraduje. Co je nového např. na tom, že se dělají „trendové domácí limonády“? To nám přeci dělaly naše babičky. Vzalý sezónní ovoce nebo řídkou marmeládu a zalily nám ji vodou. Vlastně efektivně spotřebovaly

přebytky, aby se nic nevyhodilo. Tehdy jsme nad tím někdy i ohrovali nos, dnes jsme ochotni zaplatit nemalé částky a dáváme se ovlivňovat módními slogany. Je čas přestat dělat věci na efekt. Je čas dělat věci kvůli jejich podstatě.

Proto jsme se rozhodli, že je nutností ponížit marketing na minimum a věnovat energii a finance opravdovým hodnotám, které se mnohokrát prakticky vrátí a mají přímý dopad na lidi, především na děti – na naši budoucnost. **Putovní výstava s životními a inspirativními příběhy místních producentů, výsadba zeleně v obcích, školách a školkách, komunitní zákoutí, parky a zahrady ve veřejném prostoru, další infopointy v krajině, venkovské výstavní expozice, publikace Příběh ovocného stromu ...** To vše jsme společně vytvořili pro nás (aktivity s vámi a pro vás nejen tvoříme, ale i společně využíváme).



I když byl rok 2020 nestandardní, všechny naplánované aktivity jsme dokončili, protože náš tým si dává reálné (to znamená nízké) cíle a využívá ověřené lokální zdroje, na které se může dlouhodobě spolehnout. Jsou to především lidé. Zkušení lidé ve stabilním pracovním týmu, kteří se na sebe mohou spolehnout, lidé v širším okruhu spolupracujících odborníků, řadová členové a členové představenstva Železnohorského regionu, představitelé obcí, školských zařízení, producenti, poskytovatelé služeb, členové neziskových organizací, partneři...

S tímto kapitálem vstupujeme do roku 2021, do dalšího patnáctiletého období naší společné práce pro náš Železnohorský region.

**Kateřina Korejtková, strategické řízení**

*Specifický cíl 3.1. Podpora atraktivity a rozvoje venkova zajištěním kvalitních a dostupných služeb včetně podpory technické infrastruktury*

## Expozice příběhů místních lidí

V rámci inspirativních příběhů místních lidí se region rozhodl prezentovat tradice lokální produkce formou putovní výstavní expozice.

V první vlně bylo zvoleno deset lidských příběhů, deset osudů. Všichni lidé dlouhodobě dávají energii svým aktivitám, ve velké míře bez vidiny velkého a stabilního zisku. Povzbuzení pro další činnost mají ve vašem zájmu o jejich nabídce. Při aktivitách plně respektují přírodu a chovají se k ní s péčí řádného hospodáře, který si je vědom, že musí zachovat především kvalitu půdy pro další generace. S tím souvisí i zachování vody v krajině, výsadba stromů, chov zdravého dobytka, rozšiřování pěstování ovocných stromů, chov včel, aj. Další aktivity se věnují výrobě místních produktů v různých formách.

Všichni producenti jsou velmi aktivní i v oblasti předávání zkušeností a neformálního vzdělávání. Mají své areály otevřené lidem, kde nabízejí svoje produkty přímo „ze

dvora“, pořádají workshopy a tvořivé dílny, účastní se akcí pro veřejnost, zapojují se do osvětových akcí pro školy.

**Josef a Aleš Navrátilovi** – Brambory, Mléčné výrobky a Kovářské výrobky; **Anna a Vlastimil Markovi** – Křída rytíře Sekolika; **Dana Šťastná** – Žitný kváskový chléb; **Jiří a Jan Vašičkovi** – Český med z Licoměřic, Masný skot – hovězí maso; **Jaroslav Kutílek** – Železnohorský ležák (viz. obrázek); **Lukáš Kučera** – Kovářské výrobky; **Jana Beránková**, Drát a sklo pro radost; **ZOD Družstvo Stolany** – Čerstvé mléko ze Stolany; **Momo Chrudim o.p.s.** – Plstěné výrobky dílny MOMO: příběhy těchto regionálních producentů jsou zpracovány poutavou formou v českém i anglickém jazyce. Expozici lze zapůjčit na interiérové výstavní akce v obcích, ve

školách, v areálech členů a producentů, partnerů. Informační panely budou k dispozici v elektronické podobě. Stačí projevit zájem a zajistit si volný termín na zapůjčení expozice v kanceláři MAS ŽR.

Cílem našeho regionu je postupně přiblížit další a další zajímavé lidské příběhy, které mohou být inspirací pro nás ostatní.

**KK, strategické řízení**

Specifický cíl 3.2. Rozvoj a využití místního ekonomického potenciálu

## Příběh ovocného stromu

Již podruhé Železnohorský region vyčlenil z vlastních prostředků motivační podporu pro subjekty na svém území k výsadbě zeleně se zaměřením na návrat ovocných stromů do krajiny či na školní a veřejné zahrady. Do této doby byla provedena drobná výsadba ve 22 lokalitách regionu. Zajímavé formy výsadby jsou označeny „totemem“ se symbolem stromu.

Finance jsou i nadále určeny pouze na výsadbový materiál, práce musí být odvedena vlastními silami. Po realizaci výsadby je podmínkou uspořádat alespoň drobnou akci pro veřejnost k tématu: význam stromů či zeleně pro naši přírodu. Máme radost, že se zapojily ve velké míře především místní školky a školy.

Zbrusu nová publikace „Stará jablona vypráví příběh ovocného stromu“ je zpracována a věnována tedy především dětem. Je zpracována tak, aby se dětem informace v textu a při pozorování přírody přirozeně propojovaly a upevňovaly. Vše mohou využít při následné vlastní výsadbě a péči o stromy. Jistě však může sloužit i komukoli jinému se zájmem o krásu a přírodní bohatství našeho venkova.

Publikaci si dovoluujeme uvést citátem pana Václava Cíla z knihy „Co se děje se světem“, protože nám připadá, že naprosto přesně vystihuje dnešní situaci ve společnosti: „V půdě a životě rostlin, popásajících se stádech a bzukotu včel je něco věčného. Je to svět, kde se vše s každým novým jarem a létem opakuje, a to člověku dodává pocit jistoty. Pečuje o pole a zahrady, a tím se stará o svět... Na poli musíte hrát podle pravidel semen, oblaků a vody, zatímco ve městě máte častěji pocit, že silný jedinec si sám volí pravidla.“

A dále citátem paní Marie Vilánkové z knihy Léčba informací, protože vystihuje podstatu formy celoživotního učení a moudrosti: „Podstatou života, a tedy i vesmíru je učení. Nejde o pouhé vstřebávání nových pojmů... Pravé učení spočívá v pochopení, a hlavně prožití přírodních zákonů a principů.“ Z principů úvodních citátů vychází celá publikace. Stará jablona vypráví svůj stoletý životní příběh na pozadí změn krajiny, venkova, společnosti i práce a myšlení



lidí. Nejlepší místo na čtení tedy bude jistě v pěkné zahradě pod vzrostlým stromem u stolu s kostkovaným ubrusem, na školní zahradě s paní učitelkou nebo třeba jen tak v otevřené krajině.

Z vyprávění staré jabloně se dozvíme o starých krajových odrůdách ovocných stromů, o jejich významu pro krajinu, o významu plodů pro naše zdraví. Součástí vyprávění je i hravá forma výběru vhodného druhu ovocného stromu, protože to není jen tak, aby se stromu dařilo.

A na závěr si podle jednotlivých praktických kroků můžeme vlastní strom vysadit, třeba právě s podporou grantu Železnohorského regionu.



KK, strategické řízení

Specifický cíl 1.4. Podpora osvěty obyvatel a environmentální výchovy a vzdělávání na školách

## Komunitní zahrady, parky a zákoutí

Aktivity Železnohorského regionu se přirozeně vždy stáčejí k přírodě. K citlivému využívání krajiny spíše pro klidné rozjímání, pro pochopení jejích funkcí, pro setkávání přátel a sousedů. V poslední době vzniklo devět příjemných lokalit v menších obcích, které můžete navštívit i vy.

Inspirací k vytvoření krásných zákoutí pro veřejnost byly kresby Ing. arch. Šmídové, se kterou Železnohorský region v oblasti studií veřejného prostoru obcí dlouhodobě spolupracuje. Všechny obce v regionu mohou využít osvětový materiál, který vznikl v rámci této aktivity: Možnosti úprav obecních ploch, kde na základě fotografií a zákresů do nich jsou uvedeny ukázky, jež lze variantně aplikovat dle odpovídajícího prostředí.

Obce nejprve připravily svůj návrh a ten následně na místě v terénu konzultovaly s architektkou. Tak bylo dosaženo efektu, kdy veškeré aktivity jsou citlivě zasazeny do daného prostředí. Každý k tématu přistoupil trochu jinak, a to je dobře, protože vycházel z přirozenosti místa, ze zvyků místních lidí,

z místních tradic. V každé z lokalit je osazen informační panel, který popisuje, co a proč bylo vykonáno. Nakonec v každé z lokalit byla uspořádána alespoň drobná akce pro „sousedy“.

Tak sedněte na kolo a některé v okolí navštivte. V Jezbořicích byla vyčištěna vodní nádrž a osazeno molo s lavičkami na břehu. V Běstvině za zámeckou zdí byly vytvořeny květinové záhony, chodničky a lavičky. V Libkově si místní vlastními silami upravili terén pro chodničky a cestičky a vysadili květinové záhony. V Kněžicích vybudovali dřevěný altán pro klidné posezení. Ve Stolanech si vytvořili posezení u rybníka a doplnili výsadbu zeleně. V Mladoňovicích se vedle osazení mobiliáře pustili i do výsadby sadu. V Cholticích vzniklo krásné atrium u zdravotního střediska. V Prachovicích FIT prvky navázaly na lokalitu koupaliště. V Litošicích se pustili do regenerace zeleně v centrálním prostoru a drobně renovovali mobiliář pro děti.

O aktivitu byl v regionu veliký zájem a nebylo ve finančních možnostech Železnohorského regionu všechny obce podpořit. A zde se pro-



jevila vzácná spolupráce mezi obcemi. Mikroregion Podhůří Železných hor (PŽH) v rámci vlastního projektu Zeleň mikroregionu se k velkému projektu připojil a podpořil vytvoření dalších pěti lokalit v Bezděkově, v Bukovině u Přelouče, v Mokošíně, v Turkovicích a ve Valech. Za tuto podporu i obce v rámci PŽH měly možnost využít zdarma konzultace architektky, která s nimi spolupracovala na vytvoření lokality i na zpracování materiálů na infopanelech.



KK, strategické řízení

## Příklady dobré praxe

**Rok 2020 moc nepřál setkávání lidí a výměně zkušeností. I přes tento fakt a určitá omezení se nám podařilo v září uskutečnit tradiční výjezdní seminář na území MAS v jižních Čechách, která má krásný a exotický místopisný název – ČESKÁ KANADA.**

Česká Kanada je oblast přibližně se rozkládající mezi městy Kunžakem, Dačicemi, Slavonicemi, Novou Bystřicí a Jindřichovým Hradcem o rozloze ne více než 300 km<sup>2</sup> (nemá přesně definované hranice). V rámci této oblasti je přesně vymezeno území Přírodní park Česká Kanada o rozloze 18700 ha s několika přírodními rezerva-



cemi, přírodními památkami, významnými vodními plochami a stromy.

Praví se, že místopisný název je odvozen od přírodního charakteru krajiny, charakteristického početnými vodními plochami, rozsáhlými lesními komplexy s rozestými balvany a poněkud sychravějším podnebným rázem, nižšími průměrnými teplotami a vydatnými srážkami.

Historickým centrem tohoto území je hrad Landštejn. Původně opěrný bod moravských Přemyslovců, po nichž hrad získali Vítkovci – podle hradu páni z Landštejna. Vilém z Landštejna patřil k nejmocnějším českým pánům na začátku vlády Lucemburků a byl u všech rozhodujících událostí, které určovaly osud Českého království. Jako nejmladší z těchto mocných pánů se stal věrnou oporou Karla IV., zejména po prohrané bitvě u Kresčaku, ale také již dávno předtím, kdy zprostředkoval usmíření Karla s jeho otcem Janem Lucemburským.

MAS Česká Kanada (MAS ČK) je jednou ze služebně mladších MAS ČR, byla založena v r. 2012. Je však jak rozlohou, tak reliéfem krajiny velmi podobná Zeleznohorskému regionu (MAS ŽR) a jsou v ní

velmi příjemní lidé. Proto jsme se tam cítili jako doma. MAS ČK stejně jako MAS ŽR administruje svoji komunitní strategii. Z velké míry se orientuje na zajímavé drobné projekty místních podnikatelů. Nevývíjí však činnost již v jiných oblastech, např. v destinačním managementu cestovního ruchu, jako MAS ŽR.

Proto v rámci cestovního ruchu a marketingu spoléhá na činnost informačních center, a především Agentury Česká Kanada, jejíž posláním je podpora a propagace regionu, naplňování linie 49. rovnoběžky, podpora vztahů vytvářených zejména v oblasti akademické, obchodní, kulturní a společenské mezi Kanadou a Českou Kanadou.



prof. Františka Nušla (měli jsme možnost shlédnout aktuálně nejdokonalejší technologické projekce v ČR, doporučujeme – stojí za to!), Muzeum fotografie a moderních obrazových médií a Domu gobelínů. Organizace byla zřízena 1. 10. 2019.

Samozřejmě, že jsme zavítali mezi členy MAS ČK a byli jsme seznámeni s realizovanými projekty. Aeroklub Jindřichův Hradec poskytuje služby regionálního letiště, ale vedle toho vytváří aktivity pro děti v podobě projektu Prázdniny na letišti a naučil se dobře pracovat s podporou zaměstnanců. Houbový Park je park se zázeminím ve venkovském stavení s hrady, scénériemi a soutěžemi pro rodinu, školu, skupinu nebo firmu. Zapojují mentálně hendikepované občany ve formě chráněných dílen. Vytvářejí aktivity, kde se omezuje technologie na úkor fantazie a poznání principů přírody. Majitel, pan Zeman, prezentoval přítomným tradiční technologii vaření piva Pivovaru Popelín. Přítomní měli možnost ochutnat regionální produkty a porovnat je s produkty z Zeleznohorského regionu (Pivovar Žlebské Chvalovice).

Také jsme navštívili několik členských obcí a jejich představitelé nás seznámili s místními specifickými aktivitami. Roseč koupila farní stodolu u Kostela sv. Šimona a Judy a přestavěla ji na spolkové prostory v selském stylu. Přestavba farní stodoly byla ohodnocena v rámci soutěže Vesnice roku – Zlatá cihla Jihočeského kraje v r. 2018. V Popelíně jsme shlédli místní zajímavost – kamenný hraniční kámen dělicí Moravu a Čechy. V lese jsme diskutovali o kůrovcové situaci s dopadem na ekonomiku obce. V zámku Dobrohoř ve Starém Městě pod Landštejnem jsme shlédli naučný film o regionu Česká Kanada – historický vývoj zaniklých vesnic a krásy krajiny. V Dačicích v doprovodu pana starosty jsme měli možnost prohlédnout si unikátní výstavní expozici věnovanou kostce cukru, která se zde v r. 1863 zrodila jako první na světě.



**KK, strategické řízení**  
Specifický cíl 3.2. Rozvoj a využití  
místního ekonomického potenciálu

Místní kolegové nám připravili náročný a zajímavý program, jehož aktivity jsou pro nás inspirací. Na základě mnoha diskusí jsme měli možnost si porovnat názory na regionální rozvoj a klady a záporny dotační politiky.

Základní „tábor“ jsme měli v Jindřichově Hradci, původem Slovanském hradišti na řece Nežárce. Ve 12. stol. místo zrodu významných jihočeských rodů: pánů z Landštejna a Rožmberků. Město si lze prohlédnout z věže u kostela Nanebevzetí Panny Marie, měří 68 metru. Návštěvník musí vystoupat po 153 schodech. Nárožím kostela Nanebevzetí Panny Marie prochází 15. poledník východní délky. Kostel sv. Jana Křtitele (stěny pokrývají výjevy a obrazce, jejichž období nelze najít jinde na světě) jsme si prohlédli netradičně při noční prohlídce s komentářem historika Vladislava Buriana.

Město zřizuje několik příspěvkových organizací, mimo jiné Vzdělávací a kulturní centrum Jindřichův Hradec, p. o. za účelem zajištění vzdělávací, informační, kulturní a výchovné činnosti ve městě a vytváření podmínek pro rozvoj cestovního ruchu. Provozuje Hvězdárnu a planetárium

# Centrum denních služeb další cesta

**Za podpory MAS Železnohorský region z.s. se začal v roce 2016 rýsovat projekt vzniku Centra denních služeb pro mentálně a tělesně postižené spoluobčany v Cholticích.**

Zakladatelka centra, Mgr. Lenka Šturmová, k samotnému vzniku říká: „To, že tato služba je v regionu potřebná a doposud zde žádná nebyla, si uvědomovali zřejmě všichni, s kterými jsme spolupracovali, ale i přes to nebyla cesta vzniku centra zcela jednoduchá. Otevření Centra bylo plánované na 1. 4. 2020, avšak i nás se dotkla protiepidemická opatření, a tak bylo naše centrum zavřené dříve, než se stačilo otevřít. Slavnostně otevřít jsme mohli až 25. 5. 2020.“

Centrum denních služeb je registrovanou sociální službou pro 12 klientů s mentálním, tělesným nebo kombinovaným postižením ve věku od 18 do 70 let. Díky podpoře z evropského fondu pro regionální rozvoj a ve spolupráci s MAS Železnohorský region z. s. (6. výzva MAS ŽR – IROP – Kvalita a dostupnost sociálních služeb II) je těmto osobám umožněno trávit část dne ve společnosti svých vrstevníků a předcházíme tak jejich sociálnímu vyloučení. Jsou pro ně vytvářeny příležitosti k rozvíjení zájmů a dovedností podle individuálních potřeb. Podporována je jejich samostatnost a soběstačnost. Mgr. Lenka Šturmová dále dodává: „Společně podnikáme pěší výlety do okolí. Autobusem jsme vyrazili do Bystřice nad Pernštejnem, na zámek Kačina či do Habrkovic. Celé léto jsme cestovali, jak se říká „prstem po mapě“, díky čemuž

jsme se setkali se spoustou lidí, kteří nás přišli navštívit se zajímavým povídáním ze svých cest. V tvůrčí dílně malujeme a vyrábíme z různých materiálů, tvoříme z keramiky.“ V rámci ergoterapie mohou klienti pracovat také na cvičné zahrádce či se podílet na přípravě jednoduchých pokrmů. Velice oblíbená je mezi klienty muzikoterapie a pohybově taneční činnosti.

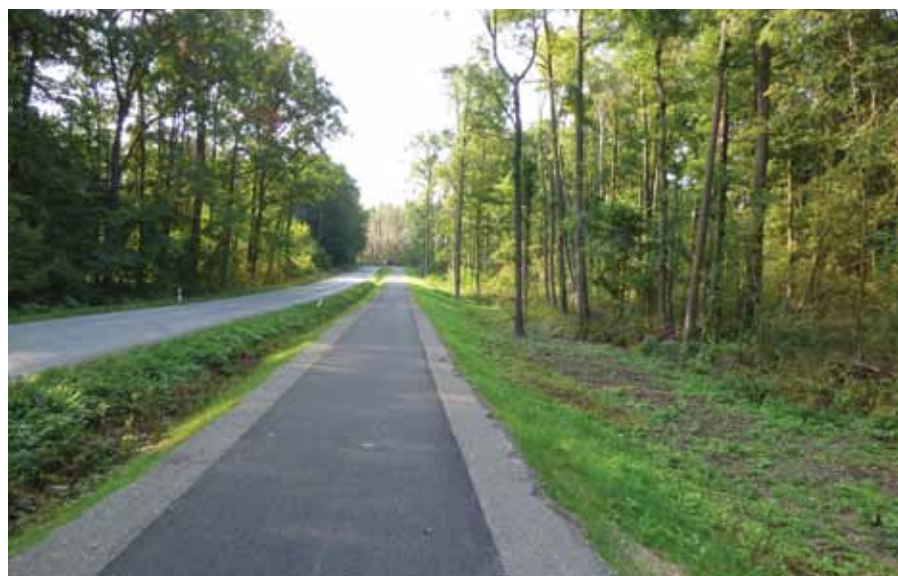


V našem regionu tak vznikla významná služba, která umožňuje dospělým osobám s postižením hodnotně prožít dny s možností využití nabízených různorodých aktivit.

**Petra Sotonová, manažerka projektů**



## Cyklostezka Veselí-Valy



Nová stezka pro cyklisty a chodce se společným provozem vznikla mezi obcemi Veselí a Valy. Jedná se o 2 oddělené úseky, jejichž celková délka činí cca 1,15 km, a které vedou podél frekventované silnice II. třídy č. 342 vlevo ve směru z Veselí do Valů.

Vzniku této cyklostezky napomohlo v r. 2019 vyhlášení 11. výzvy MAS ŽR – IROP – Bezpečná a dostupná doprava III, do které podaly obě obce (Valy i Veselí) své žádosti na oba úseky. Realizace následně proběhla v r. 2020 a přinesla zajištění bezpečné dopravy cílových skupin (obyvatelů, návštěvníků obce, dojíždějících za prací a službami i uživatelů veřejné dopravy) do zaměstnání, škol a za službami.

**PS, manažerka projektů**

Specifický cíl 3.1. Podpora atraktivity a rozvoje venkova zajištěním kvalitních a dostupných služeb včetně podpory technické infrastruktury

## ŽELEZNÉ HORY regionální produkt

### Skleněné vánoční ozdoby. Letošní držitel regionální značky

Ručně foukané a malované skleněné vánoční ozdoby se v Bradle vyrábějí již 90 let. Veškerá výroba je ruční práce – bez využití strojů. Při výrobě vánočních ozdob je používán světový standard barevnice obsahující přibližně 600 barevných odstínů až v šesti efektech jednotlivého odstínu barvy – lesk, mat, mrazolák, porcelán, metalíza a tzv. skořápkový efekt. Široká nabídka posypů a doplňků k dekorování vánočních ozdob umožňuje splnit i ta nejrozmanitější přání a představy zákazníků. Všechny výrobní komponenty družstvo nakupuje od dodavatelů, kteří mohou prokázat nezávadnost svých produktů ve smyslu norem Evropské unie.

Křehkou krásu můžete obdivovat a zakoupit nejen v podnikové prodejně v Homím Bradle, ale i na různých jarmocích v regionu. Zboží získáte i na e-shopu v rámci webových stránek.

Do roku 1991 byl veškerý export realizován prostřednictvím společnosti Jablonex a.s. Od roku 1992 spolupracuje druž-



stvo v této oblasti s firmou Omex s.r.o., jejímž prostřednictvím je exportováno do zahraničí přibližně 87 % celkové výroby, 20 % realizuje svými přímými kontakty a 13 % produkce je prodáno na tuzemském trhu. V současnosti je družstvo největším výrobcem skleněných vánočních ozdob v ČR a řadí se rovněž mezi největší výrobce v EU.

Až nás opustí „kovidová doba“ a svět bude opět v pořádku, využijte možnosti exkurzí a workshopů, které výrobní družstvo v Bradle pořádá.

Pro žáky I. stupně základní školy nabízí výrobní družstvo exkurze ve výrobě. Rádi vás a vaši třídu uvítají přímo v provozně, kde si mohou žáci prohlédnout jednotlivé kroky výroby. Poznaj, jak složitým procesem probíhá výroba vánočních ozdob. Uvidí náročnou práci foukačů skla, malířek, stříbříček a dalších zaměstnanců.



V případě zájmu si mohou žáci v kreativní dílně na závěr pod vedením zkušené malířky namalovat vlastní vánoční ozdobu. Na prohlídku je nutné se objednat. Minimální počet ve skupině je 15 osob. Při účasti ve výtvarné

dílničce je nutné zaplatit cenu ozdoby, kterou bude žák malovat. Při objednání exkurze není podmínkou účastnit se kreativní dílničky a naopak. Kreativní dílničku si můžete objednat bez exkurze. Po exkurzi mají děti možnost nákupu vánočních ozdob v podnikové prodejně.

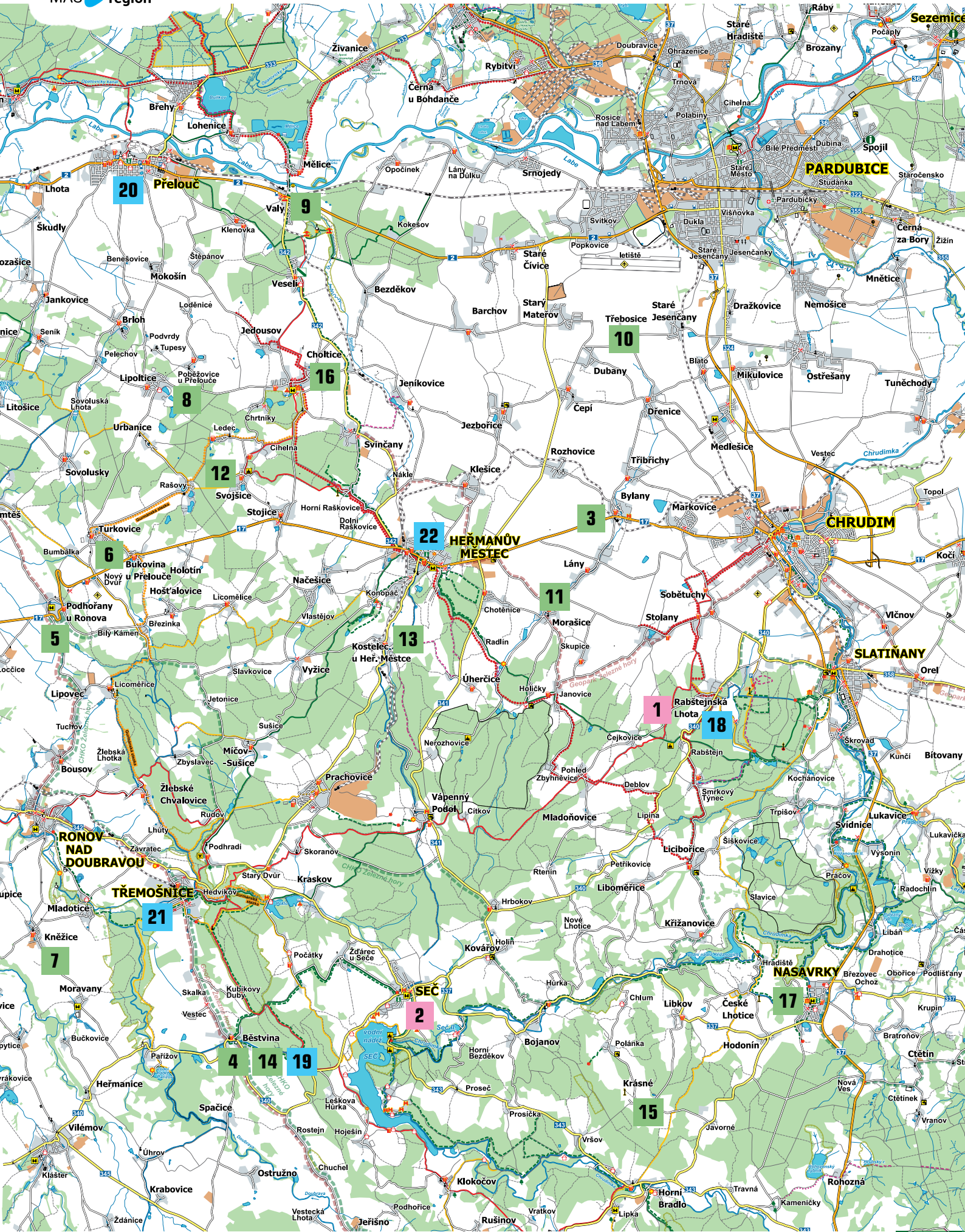
Výrobní družstvo vám nabízí také **workshopy**, které uspořádá u vás ve škole, družině apod. Malířka přijede přímo k vám a žáci si pod jejím vedením mohou sami namalovat svoji vánoční ozdobu.

Více informací a ceny dílniček a workshopů se dozvíte na tel: 469 338 124. [www.regionální-znacky.cz/zelezne-hory](http://www.regionální-znacky.cz/zelezne-hory)



**Lea Turynová**  
koordinátor certifikace a marketingu







# PŘEHLED PROJEKTŮ 2020

## PR OP Zaměstnanost

Výzva: **MAS ŽR: OPZ - Prorodinná opatření - III.**

Číslo výzvy: **A70/03\_16\_047/CLLD\_15\_01\_258**, Příjem žádostí: od 28. 8. 2019 do 27. 11. 2019 do 12:00 hodin

Vybrané projekty k realizaci:

Číslo v mapě	Číslo žádosti MAS	Název žadatele projektu	Název projektu	Místo realizace	Opatření	Celkové náklady výše dotace	Požadovaná
1	0.0/16_047/0015908	Obec Rabštejnská Lhota	Podpora rodičů příměstským táborem obec Rabštejnská Lhota	Rabštejnská Lhota	4	897 650,00	897 650,00
2	0.0/16_047/0015904	Yachtclub Pardubice, z.s.	Jachtařský příměstský tábor na přehradě Seč II	Seč	4	1 085 125,00	1 085 125,00
						<b>1 999 937,50</b>	<b>1 999 937,50</b>

## PR Programu rozvoje venkova

Výzva: **2019/005 k předkládání Žádostí o podporu v rámci operace 19.2.1. Programu rozvoje venkova na období 2014-2020**

Příjem žádostí: od 1. 4. 2020 do 31. 5. 2020, Celková alokace na výzvu: 16 248 196 Kč, Vyhlášené fiche: č. 9

Vybrané projekty k realizaci:

Číslo v mapě	Číslo žádosti MAS	Název žadatele projektu	Název projektu	Místo realizace	Opatření	Celkové náklady výše dotace	Požadovaná
3	20/005/19210/453/036/001512	Obec Bylany	Rekonstrukce technického zázemí MŠ Bylany	Bylany	9	410 000,00	328 000,00
4	20/005/19210/453/036/001516	Mateřská škola Běstvina	Úpravy zahrady MŠ Běstvina	Běstvina	9	407 900,00	326 320,00
5	20/005/19210/453/036/001525	Obec Podhořany u Ronova	Úprava veřejného prostranství v Podhořanech a v Bílém Kameni	Podhořany u Ronova	9	388 663,00	310 930,00
6	20/005/19210/453/036/001515	Obec Bukovina u Přelouče	Rekonstrukce společenského sálu v kulturním zařízení Obce Bukovina u Přelouče	Bukovina u Přelouče	9	580 000,00	464 000,00
7	20/005/19210/453/036/001514	Obec Kněžice	Prostor před obecním úřadem v obci Kněžice	Kněžice	9	503 360,00	402 688,00
8	20/005/19210/453/036/001521	Obec Poběžovice u Přelouče	Stavební úpravy veřejného prostranství u obecního úřadu	Poběžovice u Přelouče	9	595 000,00	476 000,00
9	20/005/19210/453/036/001524	Obec Valy	Rekonstrukce objektu a areálu mateřské školy Valy	Valy	9	570 000,00	456 000,00
10	20/005/19210/453/036/001517	Obec Třebosice	Hasičská zbrojnice Třebosice	Třebosice	9	795 818,00	520 000,00
11	20/005/19210/453/036/001519	Obec Morašice	Modernizace školy Morašice - WC chlapci a jídelna	Morašice	9	700 000,00	560 000,00
12	20/005/19210/453/036/001523	Obec Svojišice	Revitalizace návsi ve Svojišicích	Svojišice	9	915 700,00	732 560,00
13	20/005/19210/453/036/001522	Obec Kostelec u HM	Hasičská zbrojnice – rekonstrukce přístavby – WC + sklad	Kostelec u HM	9	650 000,00	520 000,00
14	20/005/19210/453/036/001520	Obec Běstvina	Mlatové cesty v parku za zámek v Běstvině	Běstvina	9	719 950,00	575 960,00
15	20/005/19210/453/036/001511	Obec Krásné	Rekonstrukce bývalé školy	Krásné	9	1 250 000,00	1 000 000,00
16	20/005/19210/453/036/001513	Městys Choltice	Modernizace knihovny městysu Choltice - II. etapa	Choltice	9	1 369 720,00	905 600,00
17	20/005/19210/453/036/001518	Město Nasavrky	Modernizace objektu a rekonstrukce interiéru ZŠ Nasavrky	Nasavrky	9	1 331 000,00	1 064 800,00
						<b>11 187 111,00</b>	<b>8 642 858,00</b>



## PR Integrovaného regionálního operačního programu

Výzva MAS: **14. výzva MAS ŽR-IROP-Bezpečná a dostupná doprava IV.**

Registrační číslo: **368/06\_16\_038/CLLD\_15\_01\_258**

Příjem žádostí: od 16. 9. 2019 do 18. 12. 2019

Vybrané projekty k realizaci:

Číslo v mapě	Číslo žádosti MAS	Název žadatele projektu	Název projektu	Místo realizace	Opatření	Celkové náklady výše dotace	Požadovaná
18	CZ.06.4.59/0/0/0/16_038/0012933	Obec Rabštejnská Lhota	Výstavba chodníků „Ve Struhách“ Rabštejnská Lhota	Rabštejnská Lhota	1	1 316 496,80	1 316 496,80
19	CZ.06.4.59/0/0/0/16_038/0012942	Obec Běstvína	Komunikace pro chodce - Rostejn (místní část Drhotín a Zbohov)	Běstvína	1	4 446 711,67	2 000 000,00
20	CZ.06.4.59/0/0/0/16_038/0012955	Město Přelouč	Chodník ulice Kladenská, Přelouč	Přelouč	1	4 297 121,79	2 000 000,00
21	CZ.06.4.59/0/0/0/16_038/0012992	Město Třemošnice	Rekonstrukce chodníku ul. Ke Stadionu a Sportovní v Třemošnici	Třemošnice	1	2 940 209,35	2 000 000,00
						<b>13 000 539,61</b>	<b>7 316 946,80</b>

Výzva MAS: **15. výzva MAS ŽR-IROP-Školy dostupné všem IV**

Registrační číslo: **462/06\_16\_075/CLLD\_15\_01\_258**

Příjem žádostí: od 4. 5. 2020 do 24. 6. 2020

Vybrané projekty k realizaci:

Číslo v mapě	Číslo žádosti MAS	Název žadatele projektu	Název projektu	Místo realizace	Opatření	Celkové náklady výše dotace	Požadovaná
22	CZ.06.4.59/0/0/0/16_075/0014512	Město Heřmanův Městec	Rekonstrukce domu č. p. 4 v Heřmanově Městci na ZŠ	Heřmanův Městec	5	4 357 928,63	3 157 894,74
						<b>4 357 928,63</b>	<b>3 157 894,74</b>

## Fotografie realizovaných projektů



IROP: Komunikace pro chodce – Rostejn (místní část Drhotín a Zbohov)



IROP: Stavební úpravy dílen – ZŠ Ronov nad Doubravou

## Probíhající výzvy

### PR Integrovaný regionální operační program

Výzva: **16. výzva MAS ŽR-IROP-Bezpečná a dostupná doprava V.**

Registrační číslo: **493/06\_16\_038/CLLD\_15\_01\_258**

Alokace dotace: 10 432 728 Kč

Termín příjmu žádostí: od 1. 7. 2020 do 16. 11. 2020 do 12:00 hodin

## Plán výzev na rok 2021

### Program rozvoje venkova

Výzva č.: 6 – PRV

Fiche:

9 - Základní služby a obnova vesnic ve venkovských oblastech

Předpokládaný termín: 4 – 5/2021

### Integrovaný regionální operační program

Výzva č.: 17. výzva MAS ŽR-IROP-Bezpečná a dostupná doprava VI

Předpokládaný termín: 2–3/2021

Martin Písař, manažer strategie  
Specifický cíl 3.1. Podpora atraktivní a rozvoje venkova  
zajištěním kvalitních a dostupných služeb včetně podpory technické infrastruktury

## Aktivity podporující vzdělávání v Železnohorském regionu

MAS Železnohorský region z. s. napomáhá školám ve svém regionu při realizaci projektů Šablony II a nově i Šablony III, které vyhláší Ministerstvo školství, mládeže a tělovýchovy (MŠMT) v rámci Operačního programu výzkum, vývoj a vzdělávání (OP VV). Projekty na sebe navazují tak, aby pokračovaly bez přerušení, pouze dochází k drobným změnám v nabízených aktivitách.

Pro školy našeho regionu jsou připraveny také implementační aktivity projektů Místního akčního plánování v ORP Přelouč, Chrudim a Pardubice, do kterých „naše“ školy spadají a z nichž mohou vybírat dle svých potřeb.

### Zahraniční stáže v rámci Šablon III

V Šablonách III si mohou školy nově zvolit aktivitu Zahraniční stáže pedagogických pracovníků. Cílem aktivity je profesní rozvoj pedagogických pracovníků MŠ a ZŠ prostřednictvím zahraniční stáže (v zemích EU/Norsku/Islandu) a sdílením příkladů dobré praxe v oblasti práce s heterogenní skupinou dětí, žáků a studentů v zahraničí. Pedagogičtí pracovníci mohou dále rozvíjet pedagogické kompetence, které jsou podstatné pro zajištění kvalitního vzdělávání každého dítěte, u pedagogických pracovníků ZŠ také pedagogické kompetence vedoucí k eliminaci předčasného ukončení školní docházky žáků.

Zahraniční stáž může zahrnovat stínování pedagogických pracovníků v hostitelské škole, školském zařízení, vysoké škole, řízené debaty a konzultace s pedagogickými pracovníky a schůzky s dětmi, žáky, studenty a učiteli a dalšími pracovníky ve vzdělávání. Součástí stáže může být i absolvování odborných kurzů zaměřených na práci s heterogenní skupinou, tyto kurzy však nelze absolvovat samostatně bez praktické stáže v hostitelské instituci. Důraz musí být vždy kladen na praktické osvojení zkušeností a sdílení příkladů dobré praxe.

Minimální délka jedné stáže je 5 dnů konání stáže (min. 30 hodin stáže jednoho pedagoga), maximální délka jedné stáže je



20 dnů konání stáže (min. 120 hodin stáže jednoho pedagoga).

### Povinná aktivita v Šablonách III

Povinnou aktivitou, kterou si školy v žádosti o podporu musí zvolit, je Projektový den ve výuce. Cílem aktivity je u MŠ rozvoj kompetencí pedagogických pracovníků v oblasti přípravy a vedení projektové výuky, která směřuje k rozvoji osobních a sociálních kompetencí dětí, podpoře individuálního přístupu k dětem a práci s heterogenní skupinou. V případě ZŠ je cílem aktivity rozvoj kompetencí pedagogických pracovníků v oblasti přípravy a řízení projektové výuky, která vede k rozvoji kompetencí (znalostí, dovedností, postojů) žáků spadající do témat: polytechnické vzdělávání a/nebo environmentální vzdělávání a/nebo podpora podnikavosti, kreativity a logického myšlení a/nebo kariérového poradenství.

Projektová výuka má probíhat v oblasti podpory společného vzdělávání a rozvoje klíčových kompetencí dětí/žáků. Aktivita je určena pro minimálně jednoho pedagoga MŠ/ZŠ a odborníka z praxe, kteří společně naplánují a zrealizují projektový den ve škole nebo v jejím blízkém okolí v délce 4 vyučovacích jednotek (4 x 45 min projektové výuky) pro jednu třídu/skupinu dětí/žáků.

### Podání žádosti o podporu do výzvy Šablony III

Žádosti o podporu se podávají prostřednictvím monitorovacího systému: IS KP14+ (<https://mseu.mssf.cz>) v termínu od 31. 3. 2020 do vyčerpání alokace, nejpozději do 29. 6. 2021 do 14:00 hod.

### Nejoblíbenější aktivity MAP II

Mezi nejoblíbenější aktivity Místního akčního plánování v ORP Přelouč lze jednoznačně zařadit exkurze, které jsou pro školy plánovány, a z nichž si školy mohou vybírat dle svých požadavků. Dále také zdravé stravování – regionální výroby do škol, kdy Dana Šťastná, majitelka alternativní jídelny Kruh zdraví, jezdí se svým týmem do mateřských a základních škol a učí děti a žáky principy zdravého stravování. Ti si navíc mohou jídla sami připravit, a poté si sníst. Neméně zajímavou aktivitou je také představení povolání, kdy byla vytvořena metodika práce s rodiči v rámci ukázky a přiblížení svých profesí dětem v MŠ a ZŠ a spoustu dalšího.

Všechny informace jsou zveřejňovány na internetových stránkách [www.zeleznohorsky-region.cz](http://www.zeleznohorsky-region.cz) či na Facebooku MAP II v ORP Přelouč.



**PS, manažerka projektů**  
Specifický cíl 4.2. Podpora celoživotního učení jako prostředku zajištění kvality života a spokojenosti obyvatel



# Tradiční akce v Železnohorském regionu v roce 2021

Specifický cíl 4.3. Podpora kulturních a volnočasových aktivit

## LEDEN

- 1. ledna **Novoroční vejšlap, sraz na náměstí 13.30** | Nasavrky
- 6. ledna **Tříkrálová sbírka**
- 8. ledna **Sportovní ples, T.J. Načešice** | Načešice
- 16. ledna **Hasičský ples** | Lipoltice
- 22. ledna **Hvězdičkový ples města Třemošnice** | Třemošnice

## ÚNOR

- 5. února **Ples SOŠ a SOU technické Třemošnice** | Třemošnice  
**Hasičský ples** | Seč
- 6. února **Zimní táboření na Lichnici** | Třemošnice  
**Koupání otužilců v Sečské přehradě** | Seč  
**Maškarní průvod, od 13.00** | Mičov-Sušice
- 12. února **Ples recesistů** | Třemošnice  
**Hasičský ples** | „Hostinec U Beranů“, Klešice
- 20. února **Maškarní ples pro děti** | Načešice

## BŘEZEN

- 5. března **Babský bál** | Lipoltice  
**Ples firmy Kovolis Hedvikov** | KD Třemošnice
- 16.–17. března **Dny otevřených dveří Agrometal** |  
Heřmanův Městec
- 17. března **Den otevřených dveří pro budoucí prvňáčky ZŠ** |  
Heřmanův Městec
- 20. března **Vítání jara – turistický pochod na počest prvního  
jarního dne** | Ronov nad Doubravou  
**Hasičský ples SDH** | Načešice
- 27. března **Vodácká Chrudimka pod Seč** | Seč

## DUBEN

- 2.–3. dubna **Odemykání Doubravy** | Ronov nad Doubravou
- 3. dubna **Pletení pomlázky** | Lichnice
- 4. dubna **Velikonoční jarmark** | Seč
- 5. dubna **Krojovaná pomlázka, velikonoční obchůzka** | Klešice
- 6.–7. dubna **Zápis do 1. ročníku ZŠ Heřmanův Městec**
- 15.–18. dubna **Dny Železnohorského regionu**
- 24. dubna **Memorial Josefa Duška** | Načešice
- 30. dubna **Pálení čarodějnic** | obce regionu  
**Pálení čarodějnic + lampiónový průvod** | Třemošnice

## KVĚTEN

- 1. května **Prvomájový recesistický průvod** | Třemošnice
- 8. května **Cyklovýlet Od pramenů Doubravy** | Třemošnice  
**Malá cena Nasavrky (běh pro děti)** | Nasavrky  
**16. ročník Licomělického Fichtícupu** | Licomělice  
**Turnaj v nohejbale trojic, Běh o Pohár města  
Třemošnice – hasičské závody** | Třemošnice
- 15. května **Zahájení sezóny** | Pivovar Žlebské Chvalovice
- 22. května **Setkání jedné stopy-Fichtl** | Třemošnice
- 29. května **Dětský den s hasiči** | Žďárec u Seče

## ČERVEN

- 5. června **Hasičská soutěž v požárním sportu** | Klešice
- 10. června **Školní akademie** | ZŠ Heřmanův Městec
- 11.–13. června **Evropské setkání historických automobilů AERO** |  
kemp na Konopáči
- 11. června **Festival folkové a country hudby Nasavrkáni** |  
Nasavrky
- 12. června **Tradiční setkání heligonkářů** | Turkovice  
**26. ročník hasičské soutěže O putovní pohár  
starosty SDH Licomělice** | Licomělice
- 19. června **MANATRMAN (MALÝ NASAVRCKÝ TRIATLON)** | Nasavrky  
**Gulášfest** | Pivovar Žlebské Chvalovice  
**Poznávání bylinek** | Lichnice  
**6. ročník Nohejbalového turnaje** | Žďárec u Seče
- 26. června **50. ročník Nasavrcké palety** | Nasavrky

## ČERVENEC

- 3. července **34. ročník licomělické lávky** | Licomělice
- 9.–10. července **Divadelní představení Princ a chudás v provedení  
Divadla ze mlejna** | letní kino na Konopáči
- 10. července **Folk na Lichnici** | Lichnice
- 17. července **Staročeské stínání kohouta** | Načešice  
**Čwachták fest** | koupaliště Třemošnice  
**Regionální ochutnávky** | Lichnice
- 30.–31. července **Festival keltské kultury Lughnasad** | Nasavrky

## SRPEN

- 6.–7. srpna **PŘEHRADY FEST** | Seč
- 7. srpna **Tradiční amatérský triatlon** | koupaliště Konopáč
- 14.–15. srpna **Vavřínecká Pouť** | Ronov nad Doubravou
- 15.–16. srpna **Štít města Pardubic, Yachtclub Pardubice** | Sečská  
přehrada
- 21. srpna **Železnohorský traktor** | Žďárec u Seče
- 26.–30. srpna **Setkání karavanistů** | Autokempink Konopáč
- 27.–29. srpna **Bartolomějská pouť** | Heřmanův Městec
- 28. srpna **Představení „Princ a chudás“** | letní kino Konopáč
- 29. srpna **3. Flérjarmark** | Autokempink Konopáč

## ZÁŘÍ

- 4. září **Cyklovýlet K ústí řeky Doubravy**
- 17.–18. září **25. Babí léto na Železných horách** | Konopáč
- 17.–19. září **Chovatelská a zahrádkářská výstava  
SVINČANY 2021** | Svinčany
- 18. září **Tenisový turnaj o pohár starosty města Třemošnice  
Turistický pochod okolím Třemošnice  
Ukončení sezóny** | Kutlíkova palírny a pivovar,  
Žlebské Chvalovice
- 28. září **Podzimní slavnosti aneb návrat ke kořenům** |  
Choltice, zámek

## ŘÍJEN

9. října **Setkání jedné stopy-Fichtl II** | Třemošnice
23. října **Kaštanobraní** | Nasavrky
30. října **Zamykání Doubravy**
30. října **Samhain, Země Keltů** | Nasavrky
- Burza oblečení a sportovního vybavení** | Městská galerie Třemošnice
- Volejbalový turnaj dvojic** | Tělocvična ZŠ Třemošnice
- Šípkovaná pro děti, Halloweenská zábava** | Načešice

## LISTOPAD

6. listopadu **Lampionový průvod s posvícenským posezením** | Bukovina u Přelouče
26. listopadu **Vánoční jarmark** | Horní Bradlo od 15.00
27. listopadu **Vánoční trhy se slavnostním rozsvěcením vánočního stromu** | Ronov nad Doubravou
- Rozsvícení vánočního stromu, jarmark a vánoční koncert** | Seč
- Adventní jarmark a rozsvícení vánočního stromu** | Nasavrky
28. listopadu **Slavnostní rozsvěcení vánočního stromu** | Třemošnice
- Adventní koncert** | zámek Nasavrky



## PROSINEC

1. prosince **Adventní výstava výtvarných prací žáků ZŠ** | Městská galerie Třemošnice
4. prosince **Slavnostní rozsvícení vánočního stromu a mikulášská nadílka** | Žďárec u Seče
5. prosince **Adventní koncert** | Nasavrky
12. prosince **Adventní koncert** | Nasavrky
19. prosince **Adventní koncert** | Nasavrky
- Vánoční koncert PS Vlastislav** | Heřmanův Městec, Sokolovna
24. prosince **Štědrovečerní troubení z kostela sv. Bartoloměje** | Heřmanův Městec
- Štědroodpolední zastavení s koledami u Vánočního stromu** | Klešice
26. prosince **Expedice Krkaňka – vánoční přechod Železných hor**
28. prosince **Silvestr nanečisto** | Seč
29. prosince **Silvestrovský vejšlap** | Sokol Nasavrky
31. prosince **Silvestr a přivítání Nového roku 2021** | Žďárec u Seče



## Kontakty na turistická informační centra regionu a kancelář MAS

### TIC Heřmanův Městec

náměstí Míru 288, 538 03 Heřmanův Městec  
Tel.: 469 625 147  
E-mail: infocentrum@mesto-hm.cz  
www.hermanuv-mestec.cz

### TIC Nasavrky

Náměstí – Zámek 1, 538 25 Nasavrky  
Tel.: 469 677 566  
E-mail: infocentrum@nasavrky.cz  
Web: www.inasavrky.cz

### KIC Města Přelouč

Masarykovo nám. 26, 535 01 Přelouč  
Tel.: 466 672 259, 739 480 292  
E-mail: kic@ksmp.cz, Web: www.ksmp.cz

### TIC Seč

Chrudimská 94, 538 07 Seč  
Tel.: 469 676 900  
E-mail: info@mestosec.cz  
Web: www.mestosec.cz

### TIC Třemošnice

1. máje 56, 538 43 Třemošnice  
Tel.: 469 611 135  
E-mail: ic@tremosnice.cz  
Web: www.ic.tremosnice.cz

### Infocentrum Děda Vševěda v Muzeu perníku

Perníková chaloupka Ráby 38, 533 52 Ráby  
Tel.: 466 612 474, E-mail: info@pardub.cz  
Web: www.pernikova-chaloupka.cz

### Kancelář

#### MAS ŽELEZNOHORSKÝ REGION, z.s.

nám. Míru 288, 538 03 Heřmanův Městec v 1. patře  
Tel.: 725 156 016

**Služby kanceláře jsou poskytovány:**  
po 8.00–17.00, út 8.00–16.00, st 8.00–17.00  
E-mail: mas@zeleznohorsky-region.cz  
Web: www.zeleznohorsky-region.cz

- informace a konzultace pro žadatele v rámci realizace SCLLD
- zajišťování celkové administrace SCLLD
- pořádání vzdělávacích akcí a seminářů
- koordinace regionálního značení ŽELEZNÉ HORY, regionální produkt
- zajišťování a koordinace marketingu, propagace a aktivit regionu v oblasti cestovního ruchu pro návštěvníky, obyvatele, zájmové subjekty, školy a podnikatele
- zajišťování kontaktů s partnerskými MAS a dalšími subjekty



EVROPSKÁ UNIE  
Evropský fond pro regionální rozvoj  
Integrovaný regionální operační program



MINISTERSTVO  
PRO MÍSTNÍ  
ROZVOJ ČR

Zpravodaj Železnohorský region byl podpořen z projektu  
„Zlepšení řídicích a administrativních schopností MAS Železnohorský region“, r.č. CZ.06.4.59/0.0/0.0/15\_003/0001101.